



Nationalpark
Unteres Odertal



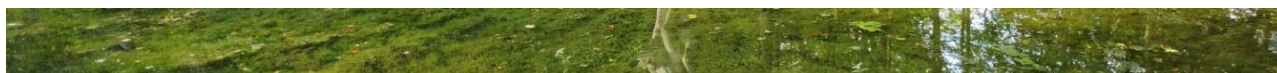
Dolina Miłości



Prezentacja

„Konceptji zmiany użytkowania turystycznego parku naturalistyczno-krajobrazowego „Dolina Miłości” w Zatonii Dolnej w celu zabezpieczenia ruchu turystycznego przed następstwami epidemii COVID-19”

dr inż. Jakub Skorupski



KONCEPCJA ZMIANY
UŻYTKOWANIA TURYSTYCZNEGO
PARKU NATURALISTYCZNO-KRAJO-
BRAZOWEGO „DOLINA MIŁOŚCI”
W ZATONII DOLNEJ W CELU ZABEZ-
PIECZENIA RUCHU TURYSTYCZ-
NEGO PRZED NASTĘPSTWAMI
EPIDEMII COVID-19



SZCZECIN 2021



Podstawa formalno-prawna koncepcji

- Bezpośrednim powodem opracowania koncepcji jest wprowadzenie na terenie Polski regulacji związanych z epidemią choroby COVID-19.
- Przedmiotem koncepcji jest opracowanie rozwiązań dostosowujących ruch turystyczny na terenie zabytkowego parku naturalistyczno-krajobrazowego "Dolina Miłości" do zasad bezpieczeństwa związanych z obostrzeniami wynikającymi z pandemii wirusa SARS-CoV-2, ale również ewentualnych podobnych zdarzeń epidemicznych w przyszłości.
- Opracowanie koncepcji możliwe było dzięki dofinansowaniu ze środków Funduszu Małych Projektów Interreg VA w naborze specjalnym w ramach „Walki z pandemią COVID-19 i jej konsekwencjami w Euroregionie Pomerania”.

Zakres opracowania

- Wytyczenie, w obrębie istniejącej sieci ścieżek, przebiegu szlaków zwiedzania parku, tak by wyeliminować możliwość gromadzenia się dużej liczby osób w jednym miejscu, unikać przecinania się szlaków i ograniczyć dwukierunkowe przemieszczanie się turystów na ścieżkach.
- Określenie kierunku przemieszczania się na wyznaczonych szlakach i wskazanie lokalizacji strzałek kierunkowych, zawierających informację o czasie przejścia (ewentualnie również odległościami między przystankami).
- Wskazanie obszarów do wyłączenia z ruchu turystycznego w związku z proponowaną zmianą koncepcji użytkowania turystycznego parku, ze wskazaniem miejsc, sposobu i oznakowania zamknięcia szlaków.

- Wyznaczenie lokalizacji przystanków z tablicami informacyjno-edukacyjnymi oraz treści tych tablic.
- Opracowanie zaktualizowanego regulaminu zwiedzania parku, w zgodzie z postulowaną zmianą koncepcji jego użytkowania turystycznego.
- Sformułowanie ramowych założeń koncepcyjnych i motywacji użytkowania turystycznego parku w myśl rozwiązań dostosowujących ruch turystyczny do zasad bezpieczeństwa związanych z obostrzeniami wynikającymi z pandemii koronawirusa SARS-CoV-2.
- Sformułowanie rekomendacji dotyczących prac pielęgnacyjnych, naprawczych i modernizacyjnych, jakie należy wykonać w krótkiej i długiej perspektywie czasowej, celem zabezpieczenia ruchu turystycznego w parku przed następstwami epidemii COVID-19.

Metodyka

- Analiza dokumentów źródłowych, w tym wcześniejszych założeń koncepcyjnych.
- Wywiady z pracownikami Zarządcy parku, odpowiedzialnych za park.
- Analiza innych danych źródłowych (strony internetowe, artykuły naukowe, doniesienia medialne, etc.).
- Wizje terenowe w parku.
- Wskazania Nadleśnictwa Chojna, zalecenia konserwatorskie dla parku jako obiektu zabytkowego oraz rekomendowane działania w zakresie ochrony przyrody.
- Konsultacje projektu koncepcji (30 lipca – 20 sierpnia 2021 r.).

Motywacja

Myślą przewodnią opracowywanej koncepcji zmiany turystycznego użytkowania zabytkowego parku naturalistyczno-krajobrazowego „Dolina Miłości” jest zdanie sformułowane przez dr Bożenę Prajs w książce „Spacerem po Dolinie Miłości” (2014): ***Park zmienia się jeszcze bardziej, spełniają się plany ludzi aby przywrócić mu dawną świetność. Najważniejsze jednak, żeby te zmiany nie spowodowały utraty tego, co teraz jest najcenniejsze – fragmentów wspaniałej przyrody.***

U podstaw koncepcji użytkowania turystycznego parku „Dolina Miłości” legło przekonanie, że pandemia koronawirusa SARS-CoV-2 niesie ze sobą nie tylko oczywiste zagrożenia i utrudnienia, ale daje również możliwość przeformatowania i uporządkowania podejścia do sposobu zarządzania, użytkowania i kształtowania parku, jako obiektu turystycznego.

Użytkowanie turystyczne a COVID-19

Dostosowanie zasad odwiedzania i korzystania z parku do obowiązujących zasad bezpieczeństwa sanitarno-epidemicznego warunkuje możliwość turystycznego funkcjonowania obiektu zarówno w czasie trwania obecnego kryzysu pandemicznego, jak również w przypadku wystąpienia podobnych zdarzeń epidemicznych w przyszłości.

Ma to duże znaczenie nie tylko bezpośrednio dla turystów i umożliwienia ciągłości pełnienia przez park funkcji turystyczno-rekreacyjnej, ale również dla funkcjonowania usług powiązanych (handel, gastronomia, transport, rozrywka, kultura), korzystających z faktu istnienia parku „Dolina Miłości”, będącego jedną z największych atrakcji turystycznych w mikroregionie transgranicznych Schwedt nad Odrą-Chojna.

Zabytkowy park „Dolina Miłości”, ze względu na:

- położenie (wzgórza opadające ku Dolinie Dolnej Odry w Zatoni Dolnej, gmina Chojna, w bezpośrednim sąsiedztwie miasta Schwedt/Oder, Brandenburgia),
- przeszłość historyczną (park założony w latach 50-tych XIX w. przez właścicielkę miejscowego majątku Annę von Humbert),
- walory przyrodniczo-kulturowe (część Parku Krajobrazowego „Dolina Dolnej Odry” i element sieci Natura 2000 „Dolina Dolnej Odry”, stanowiący wyłączoną z gospodarki leśnej powierzchnię referencyjną o szczególnych walorach przyrodniczych i zabytkowych elementach kompozycyjnych parku),

ma charakter transgraniczny i jest licznie odwiedzany przez turystów zarówno z Polski, jak i Niemiec.

Wcześniejsze założenia koncepcyjne parku

Obecny układ kompozycyjny infrastruktury turystycznej parku „Dolina Miłości” powstał w ramach projektów rewitalizacyjnych, realizowanych w parku przez stowarzyszenie Federacja Zielonych „GAJA”:

- pierwszy etap rewitalizacji parku „Dolina Miłości” (2005-2006, w partnerstwie z Gminą Schwedt/Oder, PHARE CBC),
- „Rozwój Europejskiego Parku Hugonotów w Schwedt nad Odrą oraz rewitalizacja Parku Natury „Dolina Miłości” w Zatoni Dolnej jako centrów kultury i wypoczynku” (2009-2014, w partnerstwie z gminą Schwedt/Oder, INTERREG IVA).

W ramach wymienionych projektów:

- odtworzono pierwotny system dróg (aleje parkowe z kruszywa, ścieżki leśne) na długości ok. 13,9 km z drogami dojazdowymi i oznakowaniem,
- odtworzono Stawy Adam i Ewa z kompleksowym zagospodarowaniem terenów wokół (ścieżki, różane pergole, ozdobne nasadzenia, ławki) oraz wykonano i ustawiono w historycznych miejscach repliki rzeźb Adama (Apolla) i Ewy (Diany) i odbudowano tzw. Diabelski Most,
- odtworzono punkty widokowe (Wzgórze Pamięci, Wzgórze Parasola, Wzgórze Uciech),
- utworzono plac zabaw dla dzieci i plac rekreacji,
- zamontowano 30 ławek, altany z ławkami i 20 pojemników na odpady,
- zbudowano trzy parkingi,
- uporządkowano zieleń na całym obszarze parku.

Swoistą niekonsekwencją w podejściu do tego zagadnienia jest wyraźne przesunięcie punktu ciężkości na konieczność odtworzenia założeń infrastrukturalnych oraz potrzeby wyzyskania oczekiwanego potencjału komercyjnego parku (miejsce organizacji imprez okolicznościowych, wydarzeń plenerowych, ślubów, itp. oraz ich obsługa), przy pomijaniu postulatów pierwszoplanowości walorów przyrodniczych parku oraz konieczności ich ochrony.

Zauważalną istotną sprzecznością jest również dysonans pomiędzy chęcią utrzymania koszt-, czas- i pracochłonnej infrastruktury turystycznej oraz estetyki *stricte* parkowej na terenie obiektu będącego powierzchnią referencyjną Lasów Państwowych, na której obowiązują rygorystyczne reguły zarządzania drzewostanem.

Proponowana zmiana koncepcji użytkowania turystycznego parku „Dolina Miłości” zgodna jest z wytycznymi „Koncepcji wspólnych działań marketingowych służących zwiększeniu popularności Europejskiego Parku Hugonotów w Schwedt nad Odrą i Parku Natury Dolina Miłości w Zatoni Dolnej (gmina Chojna)” (Bruck B., 2011), wskazującymi na turystykę przyrodniczą oraz walory przyrodnicze parku, jako podstawowy element działań marketingowo-promocyjnych.

Problemy w utrzymaniu parku

- Trudności w pozyskaniu funduszy na bieżące utrzymanie parku – drewniane obiekty drobnej infrastruktury turystycznej (ławki, pergola, altany, plac zabaw, śmietniki), drewniane struktury komunikacyjne (mostki, schody) oraz system oznaczenia szlaków (tablice informacyjne, strzałki kierunkowe) uległy zniszczeniu, wskutek normalnego zużycia, dewastacji oraz naturalnych procesów destrukcyjnych drewna.
- Drożność ścieżek w obrębie parku zapewniona jest tylko na pewnych odcinkach i w różnych okresach. Nieregularnie i wybiórczo realizowane jest odśnieżanie oraz usuwanie liści i drobnych gałęzi na szlakach, wykaszanie ich poboczy, usuwanie śmieci oraz oczyszczanie stawów wraz z pielęgnacją otaczających je roślin o charakterze ogrodowym.

- Obserwowana w regionie, w tym na obszarze całego parku, susza hydrologiczna, powodująca obumieranie dużej liczby drzew w parku (głównie jesionów, buków i sosen), których powalone pnie i konary mogą blokować ścieżki i stwarzać zagrożenie dla turystów odwiedzających park.
 - O ile przegląd drzewostanu na terenie parku w 2017 r. wykazał obecność 16 martwych drzew, w tym 5 wyznaczonych do wycinki, o tyle pod koniec 2020 r. stwierdzono już konieczność położenia 289 drzew uznanych za stwarzające zagrożenie dla ruchu turystycznego.
 - Wycinane sukcesywnie drzewa stwarzające największe niebezpieczeństwo muszą być pozostawiane na terenie parku, w miejscu powalenia, w związku z faktem wyznaczenia przez Nadleśnictwo Chojna powierzchni referencyjnych w parku na obszarze 65,68 ha.
-
- Na miejscu muszą również być pozostawione drzewa powalone z przyczyn naturalnych (obumarcie, wiatrołomy, erozja zboczy, etc.).



Stan taki kłóci się z oczekiwaniami wobec parku, jako uporządkowanego miejsca odpoczynku i rekreacji, utrzymywanego w ścisłym reżimie założenia parkowo-ogrodowego.

Choć park „Dolina Miłości” jest obiektem zabytkowym, to wszystkie dotychczasowe opracowania koncepcyjne zgodnie przyznają, iż park z założenia ma charakter naturalistyczno-krajobrazowy, a w różnych fazach jego rozwoju pojawiały się wątki romantyczne lub o charakterze ludowym.

W „Programie Ochrony Środowiska dla Gminy Chojna na lata 2018 – 2021” park „Dolina Miłości” oznaczony został jako park leśny.

„Gminny program opieki nad zabytkami dla miasta i gminy Chojna na lata 2012-2015” umiejscawia park, określony jako krajobrazowy i naturalistyczny, w strefie ochrony konserwatorskiej „K”, ze wskazaniem ochrony kompozycji przestrzennej parku.

Postulaty analizy koncepcyjnej

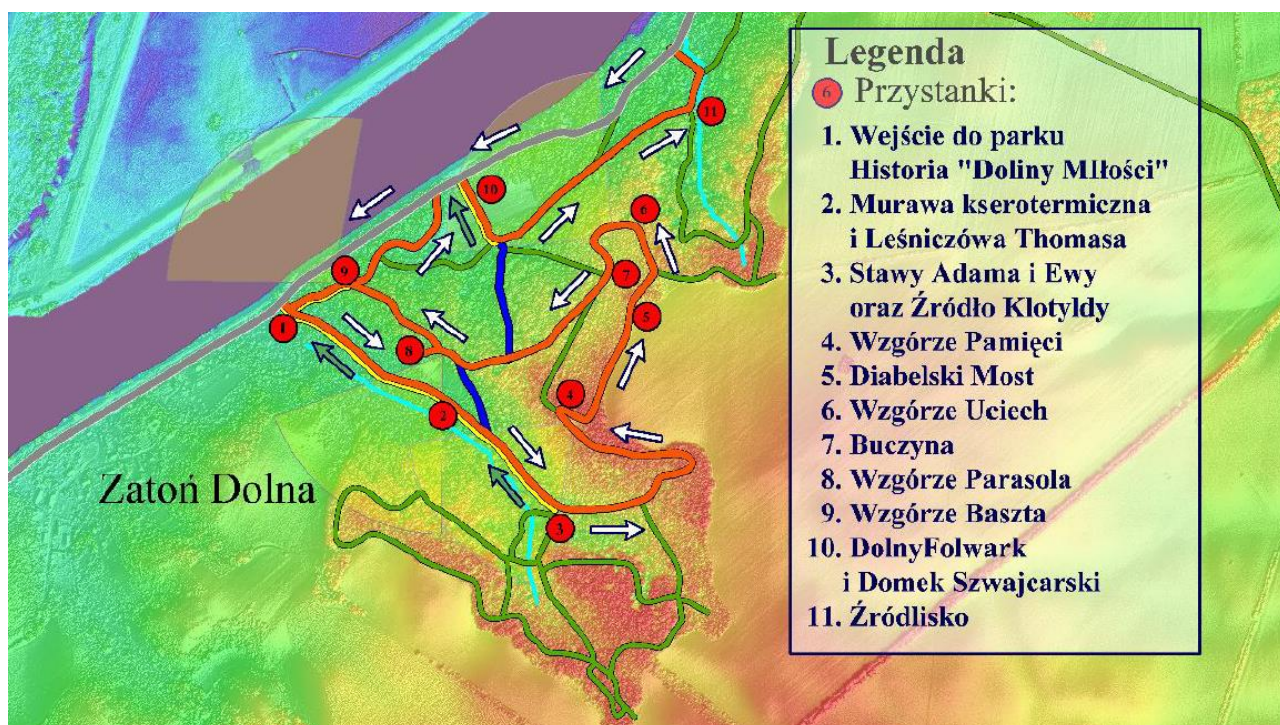
Biorąc pod uwagę uwarunkowania funkcjonowania parku, zasady bezpieczeństwa wprowadzone w związku z pandemią COVID-19, a także analizując możliwości realizacji aktywności turystycznej na terenie parku nawet w warunkach ograniczeń sanitarno-epidemicznych, sformułować można następujące założenia koncepcji zmiany użytkowania turystycznego parku:

1. przeprojektowanie, w obrębie istniejącej sieci ścieżek, przebiegu szlaków zwiedzania parku, eliminujących możliwość gromadzenia się dużej liczby osób w jednym miejscu, unikających przecinania się szlaków i ograniczających dwukierunkowe przemieszczanie się turystów na ścieżkach,

2. ukierunkowanie ruchu turystycznego, poprzez określenie kierunku przemieszczania się na szlakach, oznaczonego strzałkami kierunkowymi, zawierającymi informację o czasie przejścia i odległościach między przystankami wytyczonymi na szlakach,
3. stworzenie polsko-niemieckiego systemu informacyjnego na terenie parku, dotyczącego bezpiecznego ruchu turystycznego w czasie epidemii (m.in. tablice informacyjne, ulotki),
4. digitalizacja materiałów informacyjno-edukacyjnych i promocyjnych dotyczących parku oraz ich udostępnienie za pomocą elektronicznych środków przekazu (modernizacja strony internetowej, opracowanie narzędzi wirtualnego zwiedzania parku, opracowanie i udostępnienie on-line cyfrowej dokumentacji walorów przyrodniczych i dóbr kultury na terenie parku, wirtualizacja nastawiona na zabezpieczenie potrzeb odwiedzających z niepełnosprawnościami),
5. bieżące zabezpieczenie i dostosowanie ruchu turystycznego na terenie parku do reguł sanitarno-epidemicznych, przez zapewnienie środków dezynfekcyjnych, maseczek i rękawiczek jednorazowych dla zwiedzających oraz dla personelu obsługującego park,
6. wyłączenia z ruchu turystycznego obszarów parku w związku z proponowaną zmianą koncepcji użytkowania turystycznego oraz zgodnie ze wskazaniem Nadleśnictwa Chojna,
7. zaktualizowanie regulaminu zwiedzania parku, w zgodzie z postulowaną zmianą koncepcji jego użytkowania turystycznego,
8. efektywna komunikacja (ulotki, tablice informacyjne, strona internetowa, media społecznościowe, media lokalne i regionalne) skierowana nie tylko do odwiedzających, ale również całego otoczenia społecznego, dotycząca założeń koncepcyjnych i motywacji użytkowania turystycznego parku.

W celu zabezpieczenia ruchu turystycznego przed skutkami suszy hydrologicznej i zagrożeniem ze strony drzew, które utraciły statykę, należy, zgodnie z zaleceniem Nadleśnictwa Chojna, wyłączyć z użytkowania obszary najbardziej wysunięte na południe, na wschód i na północ.

Z udostępnienia wyłączone zostaną dotychczasowe przystanki: Narożnik Filomeny, Wzgórze Ruin, Jezioro Herty, Kopalnia. Dotychczasowe przystanki Biała Altana i Pomnikowy Buk znajdują się na gruntach prywatnych, poza formalnie wyznaczoną granicą zabytku.



Zarówno szlak, jak i towarzysząca mu infrastruktura turystyczna powinny być w jak największym stopniu samoobsługowe.

Podejście takie jest zgodne z ideą parku swobodnego, tj. o charakterze naturalistycznym, krajobrazowym i romantycznym, jakim jest park „Dolina Miłości”.

W założeniu parkowym tego typu priorytet nadaje się walorom naturalnym, przyrodniczym, a ich ochrona ma kapitalne znaczenie. W tym duchu edukować i uświadamiać należy turystów odwiedzających park.

Osoby wchodzące na teren parku powinny być świadome, iż odwiedzają założenie parkowe o charakterze leśnym, w którym najistotniejsza jest ochrona walorów przyrody ożywionej i nieożywionej, stanowiących o atrakcyjności turystycznej obiektu. Funkcja wypoczynkowo-rekreacyjna, edukacyjna i kulturowa parku „Dolina Miłości” wynika z jego walorów przyrodniczych i ma charakter wtórny w stosunku do nich.

Implikacją takiego podejścia jest akceptacja przez odwiedzających park szeregu ryzyk, wynikających z faktu, iż stanowi on ogólnie dostępny teren leśny, z dynamicznie zachodzącymi procesami przyrodniczymi, wpływającymi na bezpieczeństwo jego użytkowników.

Źródłem zagrożeń na terenie parku są zmienne, niekorzystne warunki atmosferyczne, ukształtowanie terenu (stromizny, nieregularnie ukształtowany teren), przeszkody powstałe w sposób naturalny (stare i zamierające drzewa, złomy, wywroty, konary złamane okiścią, drzewa ścięte przez bobry), dzikie zwierzęta, które mogą być przyczyną użądleń, ukąszeń i chorób zakaźnych, roślinność (pyłki kwiatowe, kolce i ciernie), nierównomierna szerokość ścieżek, nieodśnieżanie ścieżek oraz nieusuwanie z nich liści.

Ścieżki parkowe mają charakter terenowy i nie posiadają specjalnych przystosowań zwiększających bezpieczeństwo, dlatego też korzystając z terenu parku należy zachować szczególną ostrożność.

Użytkownicy parku korzystają z niego na własną odpowiedzialność i powinni kierować się zdrowym rozsądkiem.

Zaleca się ograniczenie do minimum drobnej infrastruktury turystycznej – ławki (siedziska) należy pozostawić lub umieszczać nowe jedynie w miejscach odpoczynku, w takiej liczbie, by nie powodować gromadzenia się wielu osób w jednym miejscu (max. 12 szt.).

Miejsca odpoczynku znajdować powinny się przy wejściu do parku od Zatoni Dolnej (wiata w ławkami, w miejscu dawnej leśniczówki Thomasa, przy stawach Adama i Ewy – 4 ławki, na Wzgórzu Pamięci – wiata z parasolem i siedziskami, na Wzgórzu Uciech – 2-4 ławki, na Wzgórzu Parasola – 2 ławki, przy Wzgórzu Baszta – 1 ławka).

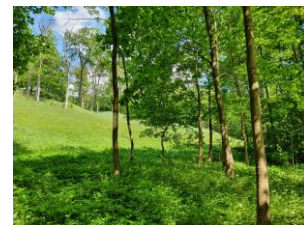
Ścieżka edukacyjno-przyrodnicza

Ważnym i wartym wykorzystania walorem zaproponowanego w niniejszym opracowaniu szlaku turystycznego w zabytkowym parku naturalistyczno-krajobrazowym „Dolina Miłości” jest fakt spełnienia definicji ścieżki edukacyjno-przyrodniczej.

Zespół Zadaniowy d/s Wspomagania Edukacji Leśnej Społeczeństwa, działający przy Dyrektorze Generalnym Lasów Państwowych, definiuje ścieżki edukacyjne jako oznakowaną trasę edukacyjną, czyli służącą kształceniu społeczeństwa w zakresie walorów i ochrony środowiska naturalnego, wytyczoną w środowisku przyrodniczym, głównie leśnym, umożliwiającą zdobywanie wiedzy i umiejętności samodzielnie lub z przewodnikiem.

Ścieżka „Spacerem po „Dolinie Miłości” obejmuje następujące przystanki :

1. Spacerem po „Dolinie Miłości”
2. Murawa kserotermiczna i leśniczówka Thomasa
3. Stawy Adama i Ewy oraz Źródło Klotyldy



5. Wzgórze Pamięci



6. Diabelski Most



7. Wzgórze Uciech



8. Buczyzna pomorska



9. Wzgórze Parasola



10. Wzgórze Baszta



11. Dolny Folwark i Domek Szwajcarski



12. Łęgi i źródliska





Zasady bezpieczeństwa obowiązujące w przestrzeniach otwartych w związku z pandemią koronawirusa SARS-CoV-2, tj.:

- zachowaj odstęp 1,5 metrów od innych osób,
- unikaj sytuacji gromadzenia się dużej liczby osób,
- gdy nie da się utrzymać wymaganego odstępu między osobami odwiedzającymi park noś maseczkę,
- przed wejściem do parku „Dolina Miłości” umyj ręce płynem dezynfekcyjnym,
- zasłaniaj usta i nos podczas kaszlu i kichania,
- w razie wystąpienia objawów infekcji dróg oddechowych zrezygnuj z odwiedzin w parku.



Nationalpark
Unteres Odertal



Dolina Miłości



Interreg
Mecklenburg-Vorpommern/Brandenburg/Polska



Dziękuję za uwagę

jakub.skorupski@gajanet.pl

