



Nationalpark
Unteres Odertal



Dolina Miłości

Walory przyrodnicze parku „Dolina Miłości” – krajobraz, flora i fauna

Webinarium Prezentacja „Koncepcji zmiany użytkowania turystycznego parku naturalistyczno-krajobrazowego „Dolina Miłości” w Zatoni Dolnej w celu zabezpieczenia ruchu turystycznego przed następstwami epidemii COVID-19”

Wydarzenie organizowane w ramach projektu „Zmiana koncepcji użytkowania turystycznego parku naturalistyczno-krajobrazowego „Dolina Miłości” w Zatoni Dolnej w celu zabezpieczenia ruchu turystycznego przed następstwami epidemii COVID-19”



Projekt dofinansowany przez Unię Europejską ze środków Europejskiego Funduszu Rozwoju Regionalnego oraz budżetu państwa (Fundusz Małych Projektów w ramach Programu Współpracy Interreg VA Meklemburgia-Pomorze Przednie/Brandenburgia/Polska w Euroregionie Pomerania)



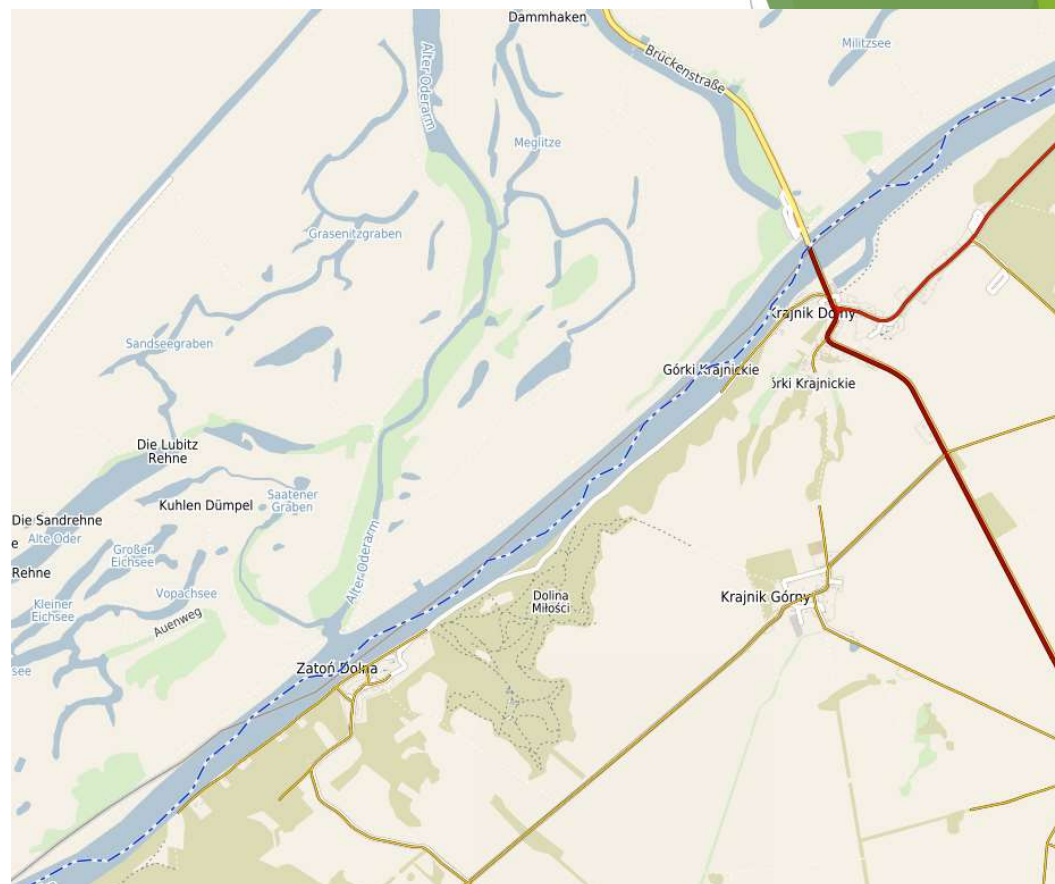
Agnieszka Raclawska

„Zmiana koncepcji użytkowania turystycznego parku naturalistyczno-krajobrazowego „Dolina Miłości” w Zatoń Dolnej w celu zabezpieczenia ruchu turystycznego przed następstwami epidemii COVID-19”

„DOLINA MIŁOŚCI”

Park krajobrazowo-naturalistyczny rozpostarty pomiędzy Zatonią Dolną, Krajnikiem Dolnym i Krajnikiem Górnym w gminie Chojna - położony jest na wzniesieniach, nazywanych dawniej „Wzgórzami Zatońskimi”, o zboczach stromo opadających w kierunku Odry, przeciętych głębokimi jarami i łagodnymi dolinami.

Krajobraz morenowy - młodoglacjalnych wzgórz morenowych o strukturze moren akumulacyjnych. Wzgórz zbudowane są piasków, żwirów oraz gliny zwałowej.

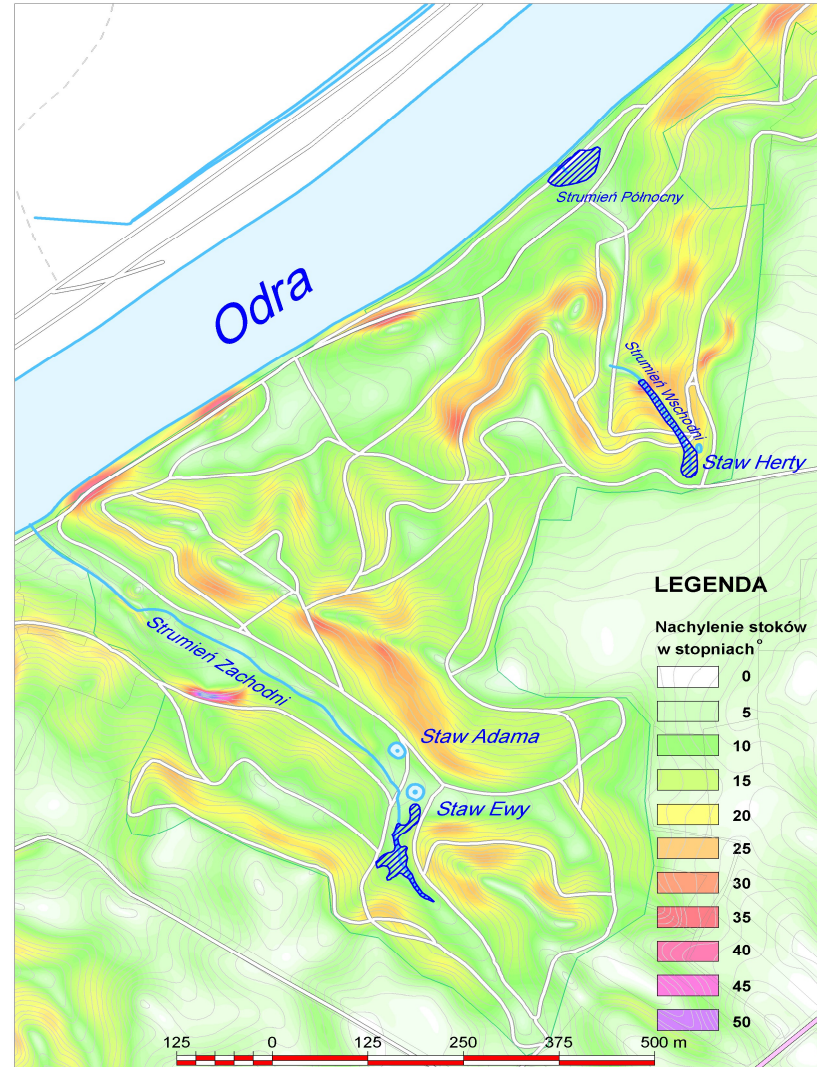
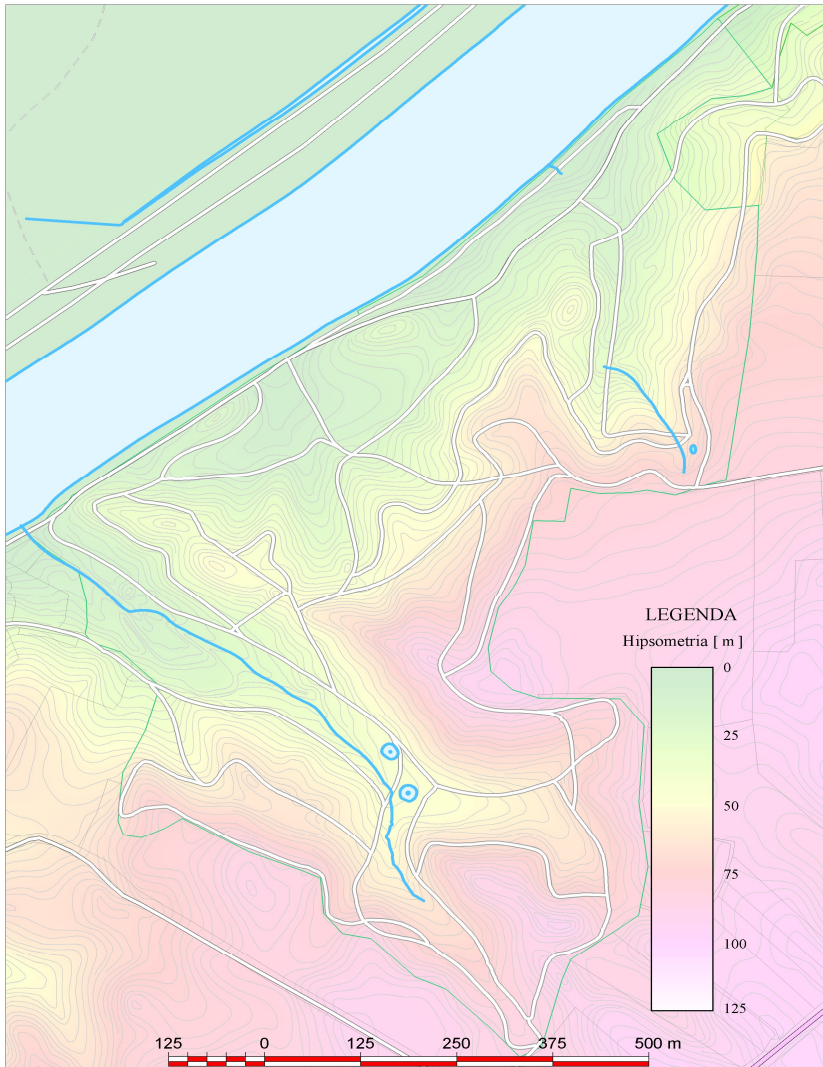


Nationalpark
Unteres Odertal



Projekt dofinansowany przez Unię Europejską ze środków Europejskiego Funduszu Rozwoju Regionalnego oraz budżetu państwa (Fundusz Małych Projektów w ramach Programu Współpracy Interreg VA Mecklenburgia-Pomorze Przednie/Brandenburgia/Polaska w Euroregionie Pomerania)

„Zmiana koncepcji użytkowania turystycznego parku naturalistyczno-krajobrazowego „Dolina Miłości” w Zatoni Dolnej w celu zabezpieczenia ruchu turystycznego przed następstwami epidemii COVID-19”



Mapy hipsometryczna i nachylenie stoków w parku - zaczerpnięte z opracowania Prajs J., Prajs B., Wojciechowski M. 2005. PARK „DOLINA MIŁOŚCI”. Opracowanie hydrologiczno-glebowe. Wyd. Federacja Zielonych „GAJA”. Szczecin.



Nationalpark
Unteres Odertal

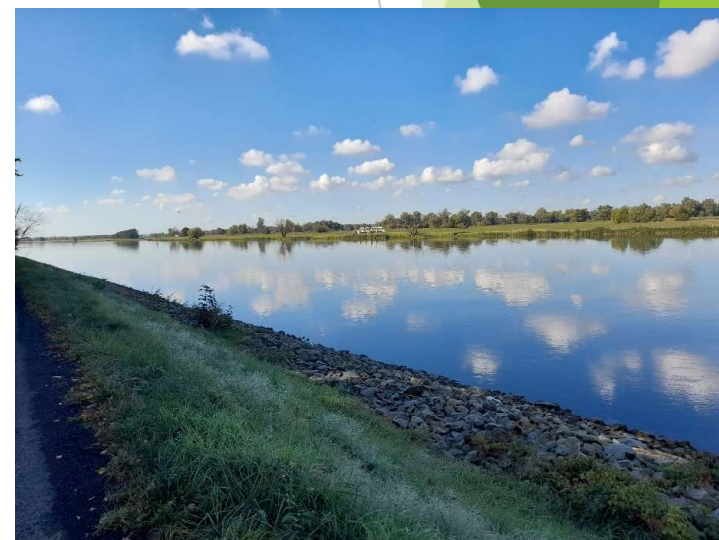


Projekt dofinansowany przez Unię Europejską ze środków Europejskiego Funduszu Rozwoju Regionalnego oraz budżetu państwa (Fundusz Małych Projektów w ramach Programu Współpracy Interreg VA Mecklenburgia-Pomorze Przednie/Brandenburgia/Polonia w Euroregionie Pomerania)

„Zmiana koncepcji użytkowania turystycznego parku naturalistyczno-krajobrazowego „Dolina Miłości” w Zatoni Dolnej w celu zabezpieczenia ruchu turystycznego przed następstwami epidemii COVID-19”



Widok na park od strony Odry – fot. P. Krywan

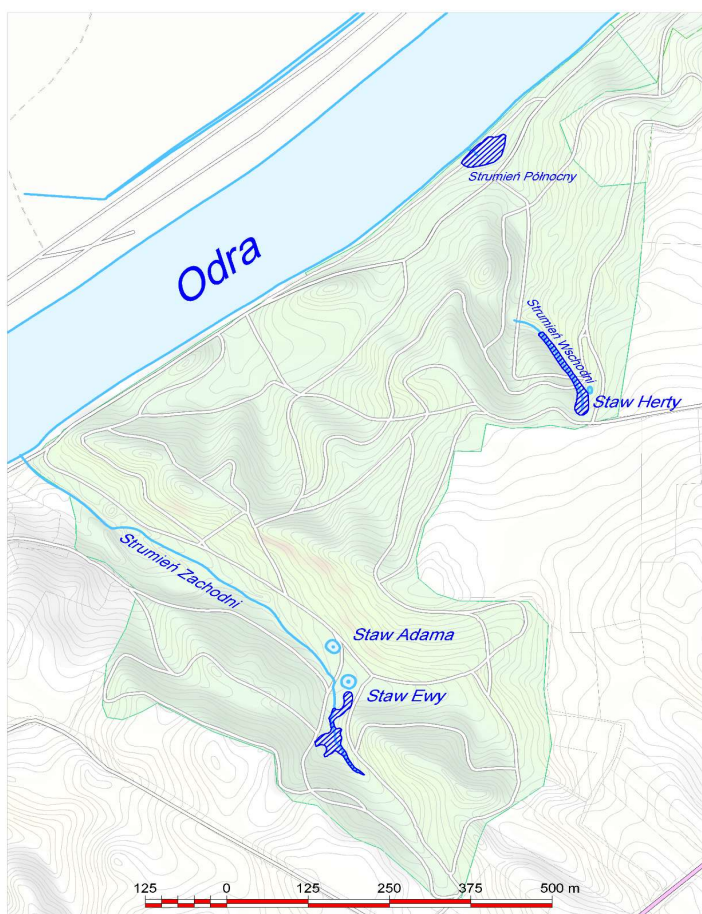


Nationalpark
Unteres Odertal



Projekt dofinansowany przez Unię Europejską ze środków Europejskiego Funduszu Rozwoju Regionalnego oraz budżetu państwa (Fundusz Małych Projektów w ramach Programu Współpracy Interreg VA Mekleburgia-Pomorze Przednie/Brandenburgia/Polska w Euroregionie Pomerania)

„Zmiana koncepcji użytkowania turystycznego parku naturalistyczno-krajobrazowego „Dolina Miłości” w Zatoni Dolnej w celu zabezpieczenia ruchu turystycznego przed następstwami epidemii COVID-19”



Mapa hydrologiczna zaczerpnięta z opracowania Prajs J., Prajs B., Wojciechowski M. 2005. PARK „DOLINA MIŁOŚCI”. Opracowanie hydrologiczno-glebowe. Wyd. Federacja Zielonych „GAJA”. Szczecin.

Od początku powstania parku kluczowym elementem kompozycji była dolina strumienia zwanego później Źródłem Klotyldy - w kształcie litery „Y”



Druga ważna dolina w parku, położona jest w jego środkowej części. Jej dnem także kiedyś płynął strumień (obecnie tylko okresowo), a jego źródłisko nazwano Jeziorem Herty.

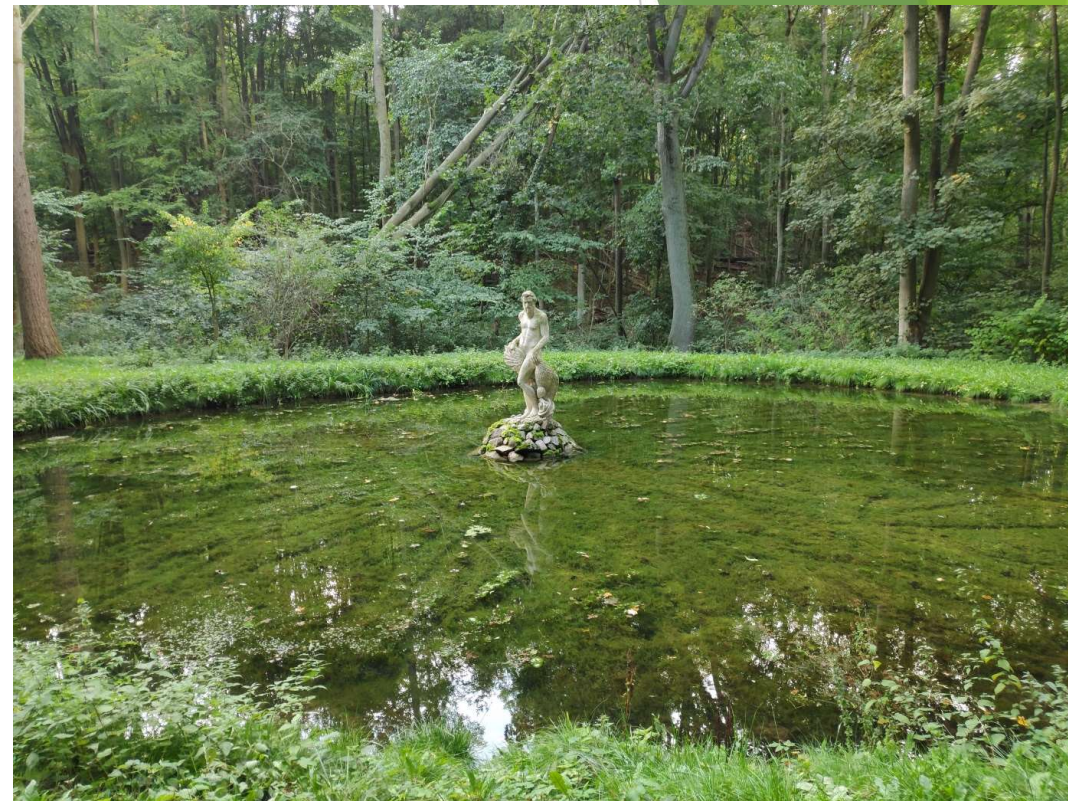


Nationalpark
Unteres Odertal



Projekt dofinansowany przez Unię Europejską ze środków Europejskiego Funduszu Rozwoju Regionalnego oraz budżetu państwa (Fundusz Małych Projektów w ramach Programu Współpracy Interreg VA Meklemburgia-Pomorze Przednie/Brandenburgia/Polska w Euroregionie Pomerania)

„Zmiana koncepcji użytkowania turystycznego parku naturalistyczno-krajobrazowego „Dolina Miłości” w Zatoni Dolnej w celu zabezpieczenia ruchu turystycznego przed następstwami epidemii COVID-19”



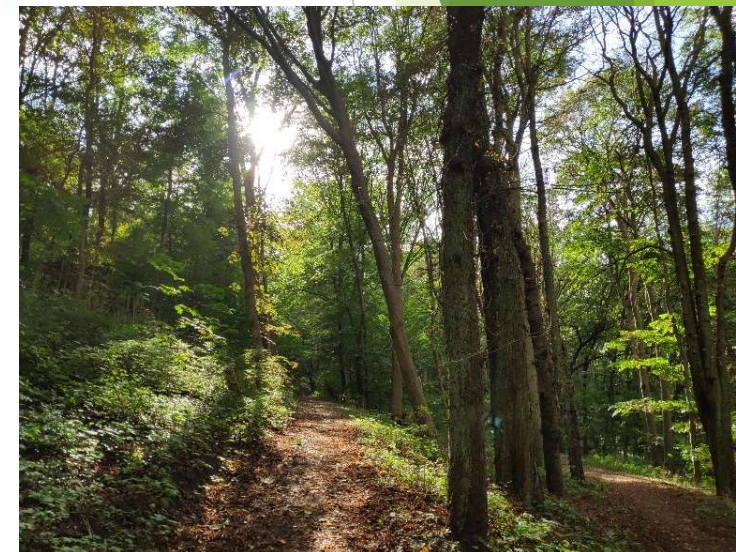
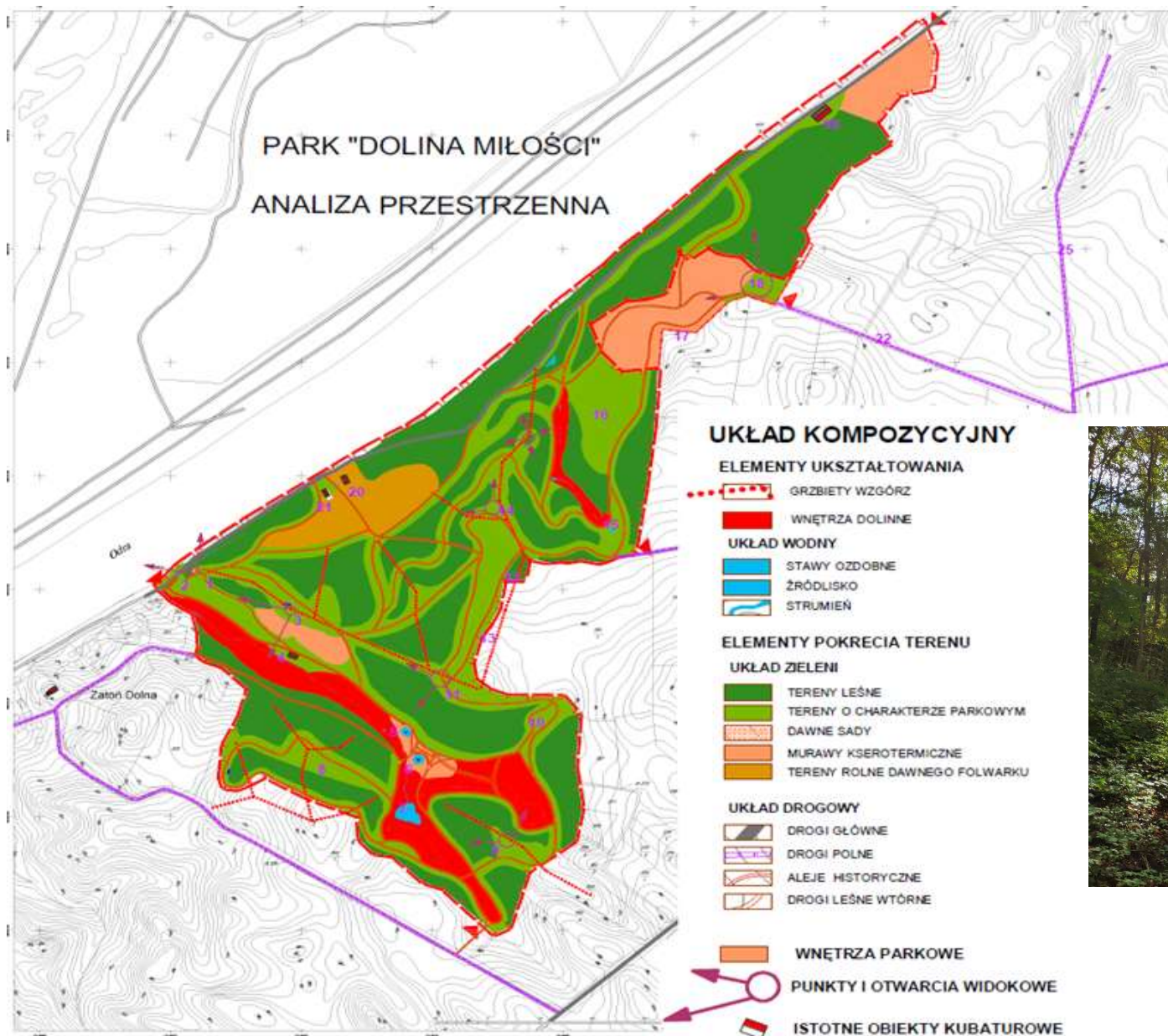
Stawy Adama i Ewy.



Nationalpark
Unteres Odertal



Projekt dofinansowany przez Unię Europejską ze środków Europejskiego Funduszu Rozwoju Regionalnego oraz budżetu państwa (Fundusz Małych Projektów w ramach Programu Współpracy Interreg VA Mecklenburgia-Pomorze Przednie/Brandenburgia/Polska w Euroregionie Pomerania)



PROJEKT REWITALIZACJI PARKU DOLINA MIŁOŚCI - ZATON DOLNA		NR BYS.
BILANS TERENU		2
PROJEKTANT: mgr inż. arch. Krzysztof Malgorzata Hala Nogal		SKALA: 2010

„Zmiana koncepcji użytkowania turystycznego parku naturalistyczno-krajobrazowego „Dolina Miłości” w Zatoni Dolnej w celu zabezpieczenia ruchu turystycznego przed następstwami epidemii COVID-19”

Dolinę strumienia ze Źródłem Klotyldy od północy i wchodu otacza pasmo wzgórz na których kolejno powstawały punkty widokowe – najbliżej rzeki Baszta,



Nationalpark
Unteres Odertal



Projekt dofinansowany przez Unię Europejską ze środków Europejskiego Funduszu Rozwoju Regionalnego oraz budżetu państwa (Fundusz Małych Projektów w ramach Programu Współpracy Interreg VA Meklemburgia-Pomorze Przednie/Brandenburgia/Polska w Euroregionie Pomerania)

„Zmiana koncepcji użytkowania turystycznego parku naturalistyczno-krajobrazowego „Dolina Miłości” w Zatonii Dolnej w celu zabezpieczenia ruchu turystycznego przed następstwami epidemii COVID-19”

dalej Wzgórze Parasola

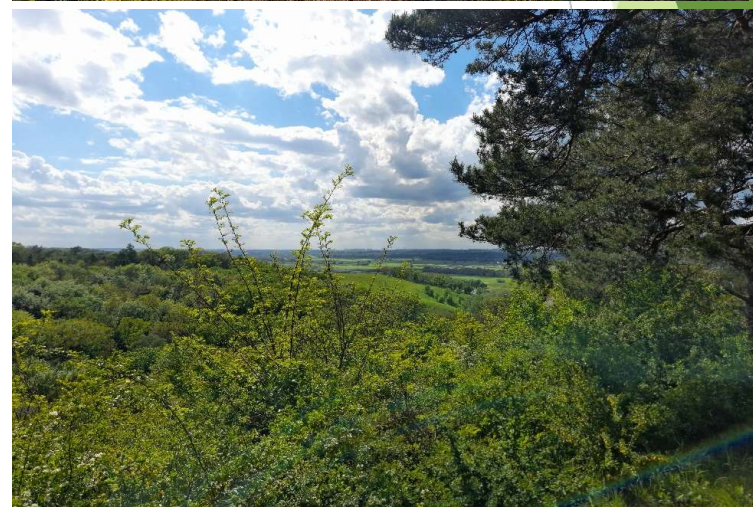


Nationalpark
Unteres Odertal



Projekt dofinansowany przez Unię Europejską ze środków Europejskiego Funduszu Rozwoju Regionalnego oraz budżetu państwa (Fundusz Małych Projektów w ramach Programu Współpracy Interreg VA Mecklenburgia-Pomorze Przednie/Brandenburgia/Polska w Euroregionie Pomerania)

Wzgórze Pamięci



Nationalpark
Unteres Odertal



Projekt dofinansowany przez Unię Europejską ze środków Europejskiego Funduszu Rozwoju Regionalnego oraz budżetu państwa (Fundusz Małych Projektów w ramach Programu Współpracy Interreg VA Mecklenburgia-Pomorze Przednie/Brandenburgia/Polska w Euroregionie Pomerania)

„Zmiana koncepcji użytkowania turystycznego parku naturalistyczno-krajobrazowego „Dolina Miłości” w Zatonii Dolnej w celu zabezpieczenia ruchu turystycznego przed następstwami epidemii COVID-19”

i Wzgórze Uciech



Nationalpark
Unteres Odertal



Projekt dofinansowany przez Unię Europejską ze środków Europejskiego Funduszu Rozwoju Regionalnego oraz budżetu państwa (Fundusz Małych Projektów w ramach Programu Współpracy Interreg VA Meklemburgia-Pomorze Przednie/Brandenburgia/Polska w Euroregionie Pomerania)

„Zmiana koncepcji użytkowania turystycznego parku naturalistyczno-krajobrazowego „Dolina Miłości” w Zatoń Dolnej w celu zabezpieczenia ruchu turystycznego przed następstwami epidemii COVID-19”

76,22 ha stanowi własność Skarbu Państwa w zarządzie Nadleśnictwa Chojna, a pozostałe grunty własność Gminy Chojna (droga relacji Zatoń Dolna – Krajnik Dolny) i własność prywatną.



Co ważne, na 65,68 ha obszaru leśnego parku „Dolina Miłości” (86%), będącego własnością Lasów Państwowych (w użytkowaniu Federacji Zielonych „GAJA”), ustanowiono powierzchnię referencyjną dla obserwacji przebiegu procesów naturalnych w lasach.

Na powierzchniach referencyjnych odstępuje się od pozyskania drewna i wykonywania jakichkolwiek zabiegów hodowlano-pielęgnacyjnych, a ścinka drzew dopuszczalna jest wyłącznie w przypadkach zagrożenia życia, możliwości zniszczenia infrastruktury oraz w przypadku wystąpienia innych sytuacji kłęskowych.



Nationalpark
Unteres Odertal



Projekt dofinansowany przez Unię Europejską ze środków Europejskiego Funduszu Rozwoju Regionalnego oraz budżetu państwa (Fundusz Małych Projektów w ramach Programu Współpracy Interreg VA Meklemburgia-Pomorze Przednie/Brandenburgia/Polska w Euroregionie Pomerania)

Na obszarze parku przeważają zbiorowiska leśne, porośnięte głównie buczyną, która podobnie jak na całym Pomorzu występuje w dwóch odmianach – żyznej i ubogiej.

W **żyznej buczynie *Galio odorati-Fagetum*** porastającej gleby zasobne w składniki mineralne, wiosną zakwitają geofity wiosenne - zawilec gajowy (*Anemone nemorosa*), przylaszczka zwyczajna (*Hepatica nobilis*), marzanka wonna (*Galium odoratum*), fiołek leśny (*Viola reichenbachiana*), miodunka plamista (*Pulmonaria officinalis*). Tworzą one barwne, kwietne kobierce zanim na drzewach pojawią się liście i do dna lasu jeszcze dociera słońce. Najlepiej wykształcone płaty siedliska znajdują się w pobliżu tzw. Wzgórza Ruin.

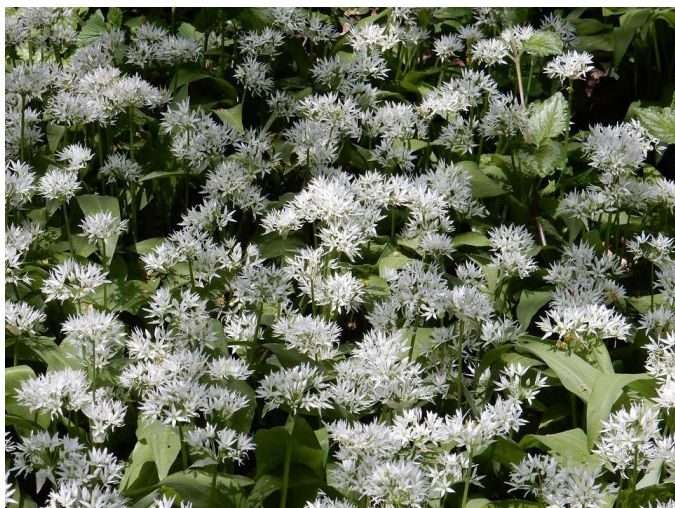


Kwaśna buczyna *Luzulo pilosae-Fagetum* – wykształcona na glebach ubogich i stosunkowo suchych jest częściej spotykanym zbiorowiskiem w Dolinie Miłości. Dno tego lasu jest pokryte zeschniętymi liśćmi i niemal pozbawione roślin. Rosną w nim najczęściej kępy kosmatki owłosionej (*Luzula pilosa*), turzycy palczastej (*Carex digitata*), turzycy pigułkowatej (*Carex pilulifera*) i skupienia konwalijki dwulistnej (*Maianthemum bifolium*). Bardzo słabo wykształcona jest też warstwa krzewów.

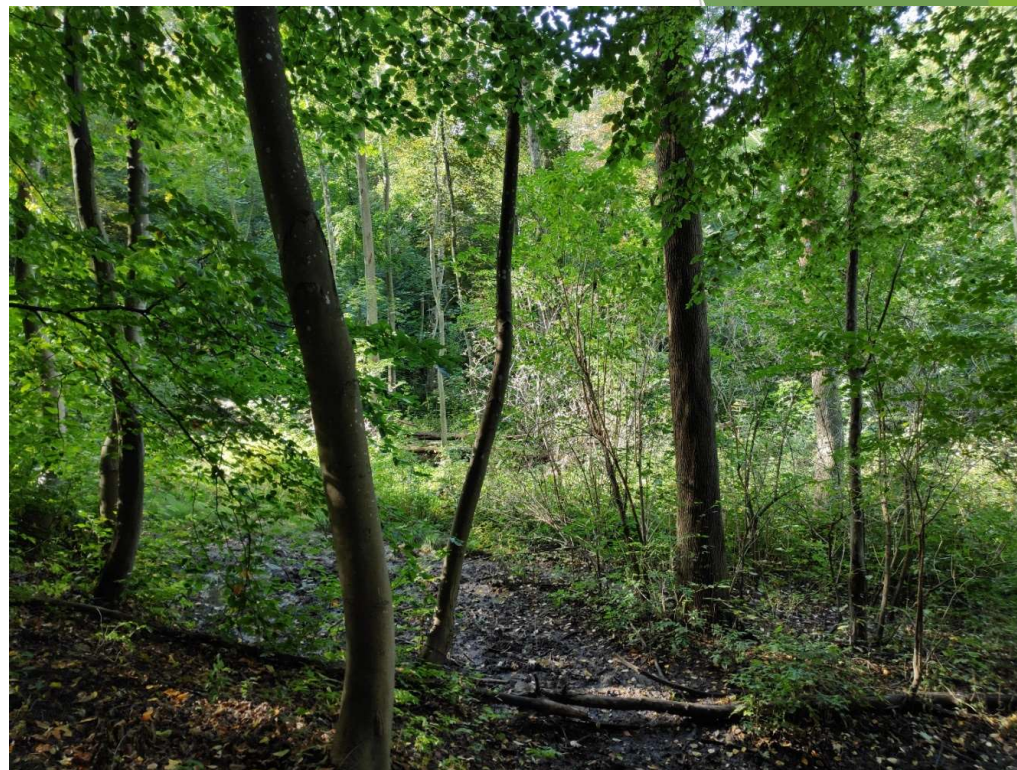
Kwaśna buczyna jest mrocznym lasem, który barwę nabiera dopiero jesienią, gdy przebarwione na kolor starego złota liście buków opadają i do dna lasu docierają promienie słońca.



- ▶ W parku wykształciło się także siedlisko najbardziej żyznego z lasów liściastych – **grądu**. Spotyka się w nim leszczynę i klony a w warstwie zielnej czosnek niedźwiedzi (*Alium ursinum*) – górski gatunek o szerokich, jasnozielonych liściach i białych kwiatach, mających intensywny zapach czosnku oraz storczyk – podkolan biały (*Platanthera bifolia*).



- ▶ Dolinkom cieków wodnych parku towarzyszą lasy bagienne – **łęgi: olszowo-jesionowy i wiązowo-jesionowy.**
- ▶ Łęg związany jest z płaskim fragmentem doliny i wolno płynącym ciekim wodnym. Porosta gleby hydrogeniczne, muliste lub torfowe. Charakteryzuje się drzewostanem, w którym dominuje jesion wyniosły (*Fraxinus excelsior*) z domieszką olszy czarnej (*Alnus glutinosa*) oraz innych gatunków drzewiastych przenikających z sąsiadujących zbiorowisk. Warstwę krzewów tworzą czeremcha zwyczajna (*Padus avium*), leszczyna pospolita (*Corylus avellana*) i trzmielina zwyczajna (*Euonymus europaeus*). Dno tego lasu porastają bujnie gatunki z różnych jednostek syntaksonomicznych - rośliny przywiązane do wilgotnych, cienistych siedlisk: śledziennica okrągłolistna (*Chrysosplenium alternifolium*), czartawa pospolita (*Cicera luteciana*), czartawa drobna (*Circea alpina*), turzycza rzadkokłosa *Carex remota*, przytulia błotna (*Galium palustre*), pokrzywa zwyczajna (*Urtica dioica*).



Do rzadkości w granicach parku zalicza się **źródlika**, które w postaci młak i wysięków występują w wąwozach, zasilając strumyki parku. Niepozorne na pozór zabagnienia są miejscami, gdzie wody podziemne przenikają na powierzchnię, nierzadko wynosząc dwuwęglany, osadzające się w postaci szarawej warstewki trawertynu. Silne uwodnienie oraz deficyt światła sprawiają, że w źródłiskach rozwijają się tylko nieliczne gatunki mchów i wątrobowców. Porastają one opłukiwane zimną wodą kamienie, tworząc zbiorowisko z *Cratoneuron commutatum*, w których dominował mech żebrowiec paprociowaty (*Cratoneuron commutatum*) oraz wątrobowce z rodzaju *Pellia*.



Dąbrowy są rzadkością i zajmują niewielkie obszary. W “Dolinie Miłości” dąbrowa zlokalizowana jest na szczytach pagórków i na zboczach w zachodniej części parku. Charakteryzuje się ona warstwą krzewów, w której dominują gatunki ciepłolubne – róża dzika (*Rosa canina*), ligustr pospolity (*Ligustrum vulgare*), śliwa tarnina (*Prunus spinosa*), głóg jednoszyjkowy (*Crataegus monogyna*) oraz trawiastą warstwą zielną. Wśród traw występują interesujące rośliny muraw kserotermicznych, które kwitną od wczesnej wiosny do późnego lata.

Zbiorowisko ***Calamagrostio arundinaceae-Quercetum*** – dąbrowa nawiązująca do dąbrów trzcinnikowych znajduje na szczycie pagórków, ponad murawą kserotermiczną na wierzcholinie zbocza Wzgórza Baszta.

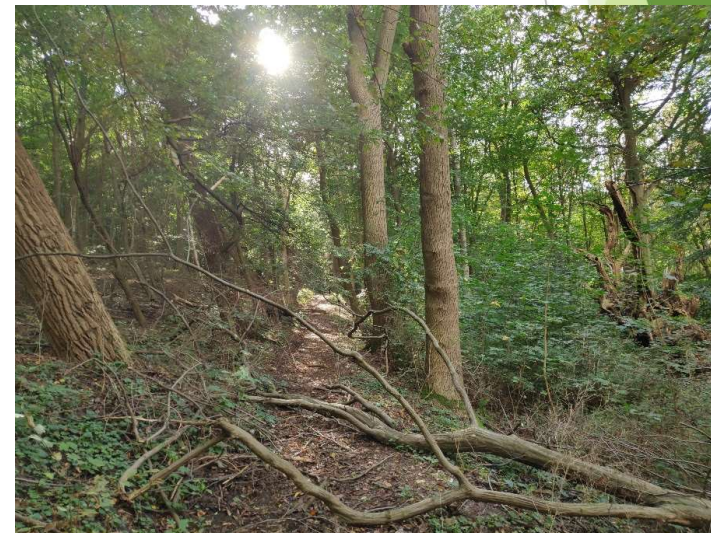


Przetacznik kłosowy (*Veronica spicata*) i pajęcznica gałęzista (*Anthericum ramosum*).



„Zmiana koncepcji użytkowania turystycznego parku naturalistyczno-krajobrazowego „Dolina Miłości” w Zatonii Dolnej w celu zabezpieczenia ruchu turystycznego przed następstwami epidemii COVID-19”

Martwe drewno w zbiorowiskach leśnych



Nationalpark
Unteres Odertal



*Dolina
Miłości*



Projekt dofinansowany przez Unię Europejską ze środków Europejskiego Funduszu Rozwoju Regionalnego oraz budżetu państwa (Fundusz Małych Projektów w ramach Programu Współpracy Interreg VA Meklemburgia-Pomorze Przednie/Brandenburgia/Polska w Euroregionie Pomerania)

„Zmiana koncepcji użytkowania turystycznego parku naturalistyczno-krajobrazowego „Dolina Miłości” w Zatonii Dolnej w celu zabezpieczenia ruchu turystycznego przed następstwami epidemii COVID-19”

Murawa kserotermiczna (*Adonido-Brachypodietum*), czyli zbiorowisko ciepłolubnych roślin charakterystycznych dla krajobrazu stepowego. Pomorze to najdalej wysunięty na północ Europy obszar z siedliskami tej roślinności. Rosną tu charakterystyczne gatunki bylin o barwnych kwiatach, przybyłych po ustąpieniu lodowca z obszarów stepów południowej i południowo-wschodniej Europy. Od wiosny zbcze pokrywa się barwnym kobiercem z ostrołódką kosmatą (*Oxytropis pilosa*), goździkami kartuzkami (*Dianthus carthusianorum*), fiołkami kosmatymi (*Viola hirta*), pajęcznicą gałęzistą (*Anthericum ramosum*), trawami: tymotką Boehmera (*Phleum phleoides*) i kłosownicą pierzastą (*Brachypodium pinnatum*) i licznymi ziołami.



Nationalpark
Unteres Odertal



Projekt dofinansowany przez Unię Europejską ze środków Europejskiego Funduszu Rozwoju Regionalnego oraz budżetu państwa (Fundusz Małych Projektów w ramach Programu Współpracy Interreg VA Meklemburgia-Pomorze Przednie/Brandenburgia/Polska w Euroregionie Pomerania)

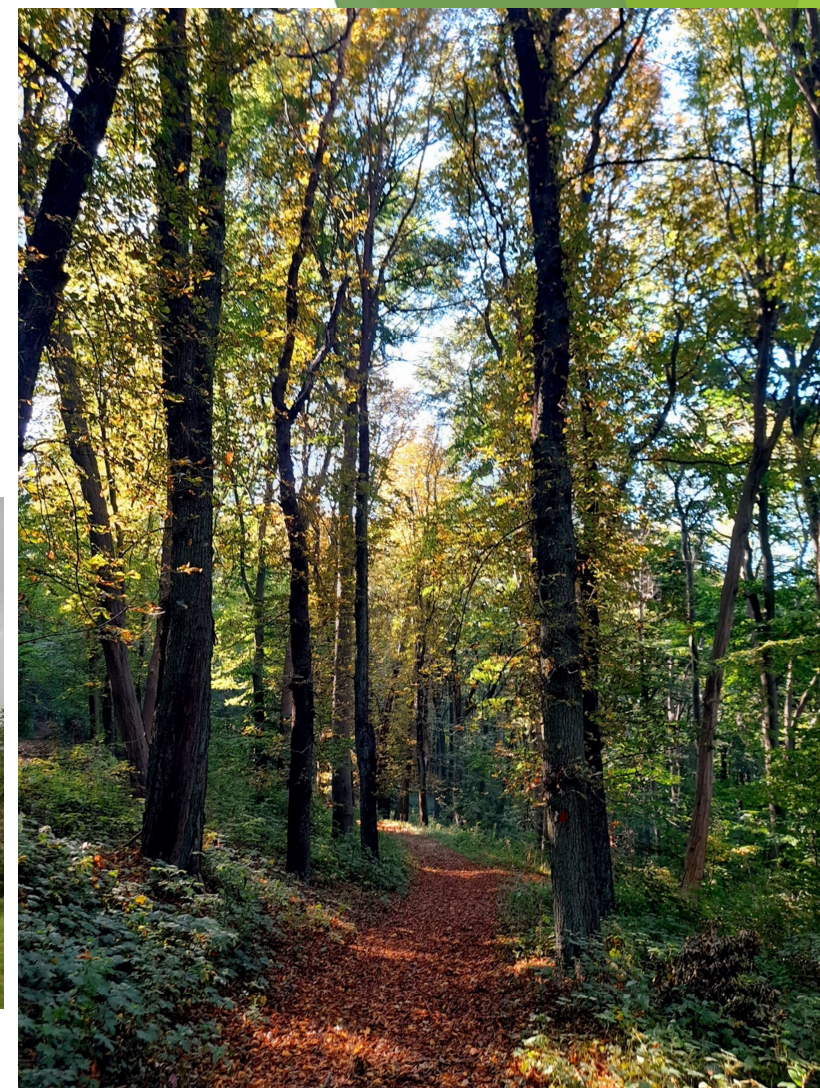
We wschodniej części parku znajdują się pozostałości dwóch sadów, które prawdopodobnie w okresie jego powstawania zajmowały o wiele większą powierzchnię. Stare jabłonie, rozłożyste głogi i okazała grusza porastają strome zbocze w dużym zagęszczeniu. Są one w większości wypróchniałe, połamane, zniszczone a nawet martwe. Z powodu nadmiernego zacienienia lepiej zachowane drzewa owocują słabo lub wcale, ale stare drzewa owocowe, które przetrwały do dzisiaj różne zawirowania dziejowe, a także nie sprzyjające warunki pogodowe zasługują na uwagę i na zachowanie. Zwłaszcza, że mają one wartościowe, uodparniające je na susze i choroby cechy genetyczne oraz niepowtarzalny smak owoców starych odmian, jakich dziś już nie spotyka się w sprzedaży.

W latach trzydziestych XX wieku na terenie parku czy też przy parku rosło łącznie 7000 drzew owocowych.



„Zmiana koncepcji użytkowania turystycznego parku naturalistyczno-krajobrazowego „Dolina Miłości” w Zatonii Dolnej w celu zabezpieczenia ruchu turystycznego przed następstwami epidemii COVID-19”

W wielu miejscach, w obrębie naturalnych ekosystemów leśnych posadzone zostały sosny czarne (*Pinus nigra*), świerki (*Picea abies*), jodła (*Abies Mill.*), modrzewie (*Larix decidua*), gledicze trójcierniowe (*Gleditsia triacanthos*), platany klonolistne (*Platanus acerifolia*), kasztany jadalne (*Castanea sativa*), oraz kasztanowce żółte (*Aesculus flava*). Intensywnie przenikają też do zbiorowisk leśnych gatunki obce, zwłaszcza dużą ekspansywność wykazuje śnieguliczka biała *Symphoricarpus albus* i robinia akacjowa – *Robinia pseudacacia*.



Nationalpark
Unteres Odertal

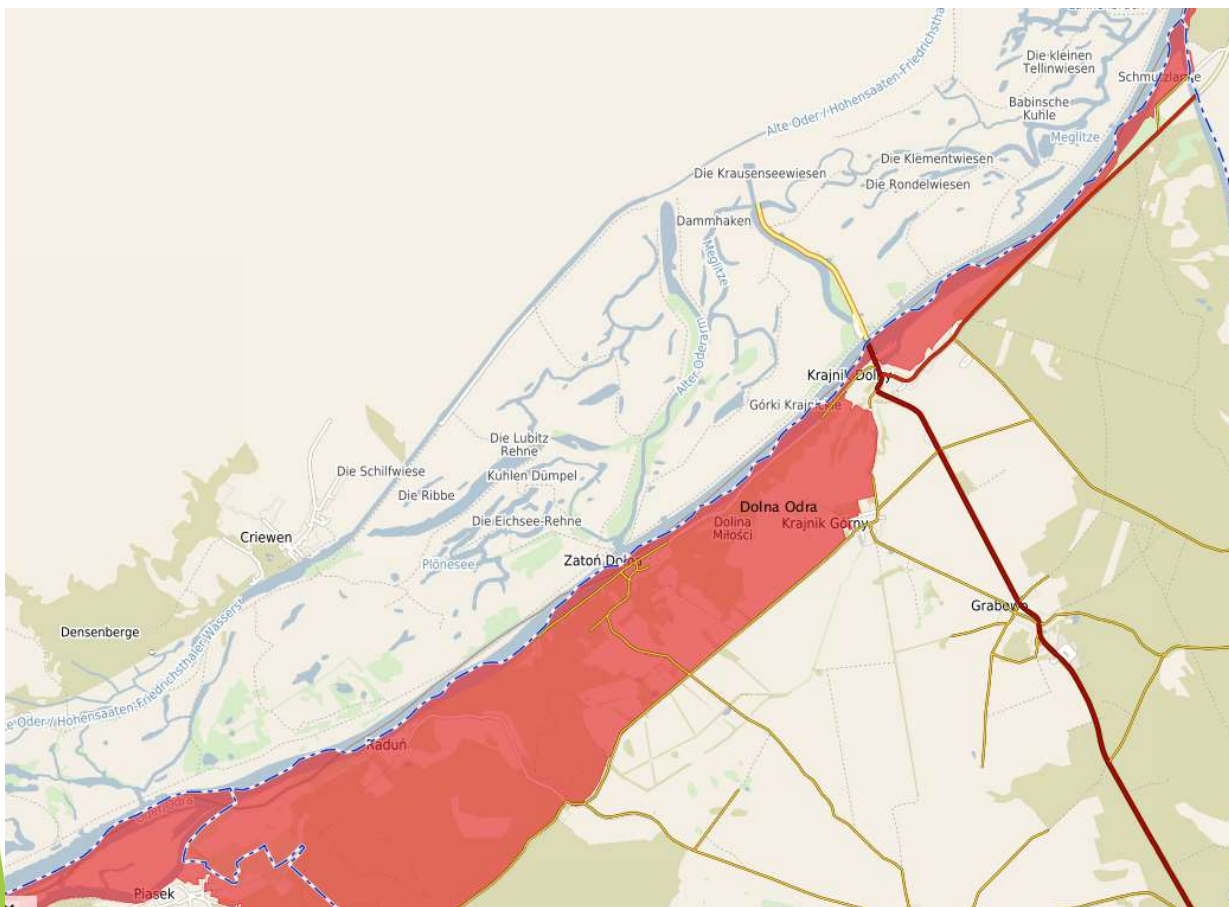


Projekt dofinansowany przez Unię Europejską ze środków Europejskiego Funduszu Rozwoju Regionalnego oraz budżetu państwa (Fundusz Małych Projektów w ramach Programu Współpracy Interreg VA Mekleburgia-Pomorze Przednie/Brandenburgia/Polska w Euroregionie Pomerania)



Obszar po Dolnym Folwarku.

„Zmiana koncepcji użytkowania turystycznego parku naturalistyczno-krajobrazowego „Dolina Miłości” w Zatonii Dolnej w celu zabezpieczenia ruchu turystycznego przed następstwami epidemii COVID-19”



Dolna Odra PLH320037



Siedliska przyrodnicze w sieci Natura 2000:

6210 murawy kserotermiczne (*Festuco-Brometea*)

9160 łąk subatlantycki (*Stellario-Carpinetum*),

9170 łąk środkowoeuropejski i subkontynentalny. (*Galio-Carpinetum*, *Tilio-Carpinetum*),

91F0 łąkowe lasy dębowo-wiązowo-jesionowe (*Ficario-Ulmetum*),

9110 kwaśne buczyny (*Luzulo-Fagenion*),

9130 buczyna pomorska (*Galio odorati-Fagetum*).



Nationalpark
Unteres Odertal



Projekt dofinansowany przez Unię Europejską ze środków Europejskiego Funduszu Rozwoju Regionalnego oraz budżetu państwa (Fundusz Małych Projektów w ramach Programu Współpracy Interreg VA Meklemburgia-Pomorze Przednie/Brandenburgia/Polska w Euroregionie Pomerania)

Dziuplaste, stare drzewa, bezpośrednie sąsiedztwo rzeki, duże powierzchnie leśne stwarzają dobre warunki bytowania dla zwierząt, a szczególnie ptaków, niestety nie wykonano dotychczas kompleksowej inwentaryzacji terenu w tym zakresie.



Na terenie parku występują typowe dla terenu leśnego dziki (*Sus scrofa*), sarny (*Capreolus capreolus*), lisy (*Vulpes vulpes*), zające (*Lepus europaeus*), kuny (*Martes martes*), wiewiórki (*Sciurus vulgaris*) i liczne gryzonie (*Rodentia*), które można napotkać podczas wczesnoporannych spacerów, napotkać ich tropy bądź wypatrzeć nory i schronienia.



„Zmiana koncepcji użytkowania turystycznego parku naturalistyczno-krajobrazowego „Dolina Miłości” w Zatonii Dolnej w celu zabezpieczenia ruchu turystycznego przed następstwami epidemii COVID-19”



Dziękuję za uwagę



Nationalpark
Unteres Odertal



Projekt dofinansowany przez Unię Europejską ze środków Europejskiego Funduszu Rozwoju Regionalnego oraz budżetu państwa (Fundusz Małych Projektów w ramach Programu Współpracy Interreg VA Meklemburgia-Pomorze Przednie/Brandenburgia/Polska w Euroregionie Pomerania)