

Szczecin, 04 grudzień 2019



Inwentaryzacja i waloryzacja alei przydrożnych



Polskie
Towarzystwo
Dendrologiczne

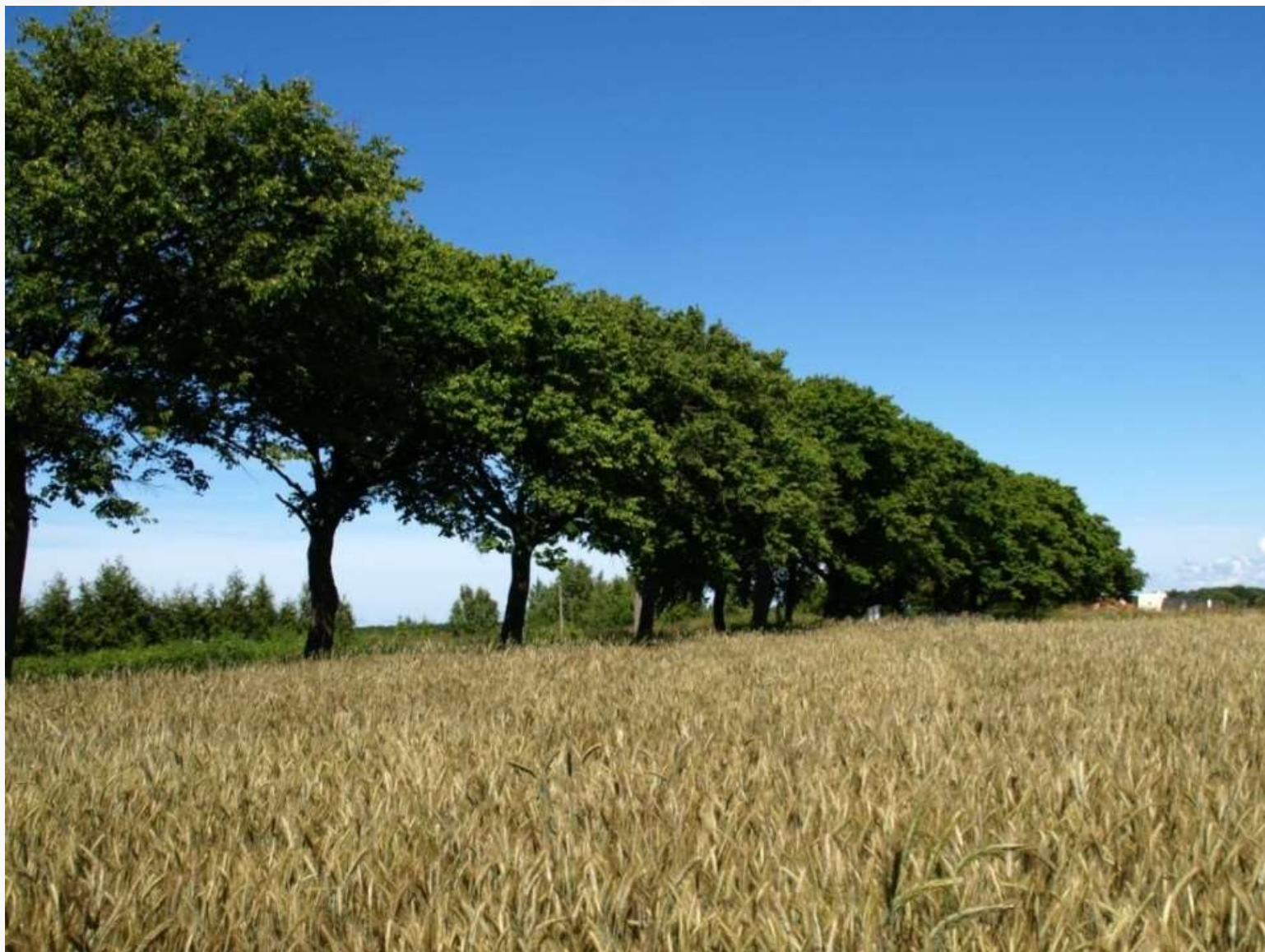
Marcin Kubus

Nasze interwencje w sprawach ochrony alei drzew

- Poparcie ustanowienie pomnika przyrody „Aleja drzew liściastych Stary Trakt” – Gmina Widuchowa, KOWR OT w Szczecinie
- Aleja 300 stuletnich lip pomiędzy Mielnem a Mielenkiem – sprzeciw przeciw wycince drzew, poparcie protestu mieszkańców Gminy Mielno;
- Aleja leszczyny tureckiej – sprzeciw przeciwko usunięciu drzew, Gmina Mielno;
- Aleja 60 dębów szypułkowych w miejscowości Spędy gm. Wilczęta, woj. warmińsko-mazurskie – podcięto 34 drzewa w odziomku, przez cały obwód pnia piłą motorową







Aleja leszczyny tureckiej między Sarbinowem a Mielenkiem

[Wiadomości z Olsztyna](#)

Zbrodnia na drzewach. Ktoś podciął dęby w alei, by się ich pozbyć

Robert Robaszewski

30 maja 2019 | 10:00



Nieznany na razie sprawca skazał na powolną śmierć 34 zdrowe drzewa rosnące na skraju warmińskiej wsi. Z zemsty czy dla unijnych dotacji? - nie wiadomo. Ale jak go złapią, zapłaci 20 mln zł kary.



100 drzew rodzimych na stulecie Niepodległości Polski

100 LAT POLSKI NIEPODLEGŁEJ KALENDARIUM HISTORYCZNE (1918-2018)



Tablica nr 1 GMINA POLICE

Województwo wielkopolskie, powiat pilski, gmina Police. Powierzchnia: 15,15 km². Liczba mieszkańców: 11 150. Wzrost: 170 cm. Ciężar ciała: 70 kg. Ciężar serca: 300 g. Ciężar płuc: 500 g. Ciężar wątroby: 1,5 kg. Ciężar nerek: 150 g. Ciężar pęcherzyka żółciowego: 100 g. Ciężar pęcherzyka moczowego: 100 g. Ciężar prostaty: 20 g. Ciężar macicy: 50 g. Ciężar jajników: 30 g. Ciężar narządów wewnętrznych: 7,0 kg. Ciężar narządów zewnętrznego rozrodczenia: 100 g. Ciężar skóry: 12 kg. Ciężar kości: 14 kg. Ciężar mózgu: 1,5 kg. Ciężar krwi: 7,5 kg. Ciężar śliny: 1,5 kg. Ciężar łez: 10 g. Ciężar potu: 1,5 kg. Ciężar śliny śliniowej: 1,5 kg. Ciężar śliny łuski: 10 g. Ciężar śliny nosowej: 10 g. Ciężar śliny spojłkowej: 10 g. Ciężar śliny łuski: 10 g. Ciężar śliny nosowej: 10 g. Ciężar śliny spojłkowej: 10 g.

II Rzeczypospolita Blaski i cienie odzyskanej niepodległości (1918-1939)



1918. 11 października - podpisano Akt Ojczyzny, który przywrócił Polsce niepodległość po 123 latach niewoli. W tym dniu ogłoszono, że Polska została odrodzona z ruin i jest gotowa do poświęceń na jej drodze do wolności.



1919. 18 kwietnia - Ignacy Jan Paderewski został wybrany na prezydenta Rzeczypospolitej. Był pierwszym polskim prezydentem, który objął urząd w 1919 roku.



1919. 20 stycznia - Stanisław Grzmont został wybrany na premiera, a jego rząd został pierwszym polskim rządem.



1920. 12 lipca - wybuchł powstanie Wielkopolskie, które miało na celu odzyskanie przez Polaków niepodległości.



1920. 25 sierpnia - Józef Piłsudski został wybrany na prezydenta, a jego rząd został pierwszym polskim rządem.



1921. 25 kwietnia - podpisano Traktat wiedeński, który zakończył powstanie Wielkopolskie.



100 LAT POLSKI NIEPODLEGŁEJ KALENDARIUM HISTORYCZNE (1918-2018)



Tablica nr 2 GMINA NOWE WARPNO

Województwo wielkopolskie, powiat pilski, gmina Nowe Warpno. Powierzchnia: 15,15 km². Liczba mieszkańców: 11 150. Wzrost: 170 cm. Ciężar ciała: 70 kg. Ciężar serca: 300 g. Ciężar płuc: 500 g. Ciężar wątroby: 1,5 kg. Ciężar nerek: 150 g. Ciężar pęcherzyka żółciowego: 100 g. Ciężar pęcherzyka moczowego: 100 g. Ciężar prostaty: 20 g. Ciężar macicy: 50 g. Ciężar jajników: 30 g. Ciężar narządów wewnętrznych: 7,0 kg. Ciężar narządów zewnętrznego rozrodczenia: 100 g. Ciężar skóry: 12 kg. Ciężar kości: 14 kg. Ciężar mózgu: 1,5 kg. Ciężar krwi: 7,5 kg. Ciężar śliny: 1,5 kg. Ciężar łez: 10 g. Ciężar potu: 1,5 kg. Ciężar śliny śliniowej: 1,5 kg. Ciężar śliny łuski: 10 g. Ciężar śliny nosowej: 10 g. Ciężar śliny spojłkowej: 10 g.



Strasne czasy II wojna światowa i terror stalinowski (1939-1956)



1939. 1 września - wybuchł II wojna światowa, która przetrwała do 1945 roku.



1941. 22 czerwca - wybuchł atak niemiecki na Związek Radziecki, który przetrwał do 1945 roku.



1945. 8 września - podpisano Akt o bezwarunkowej kapitulacji Niemiec, który zakończył II wojnę światową.

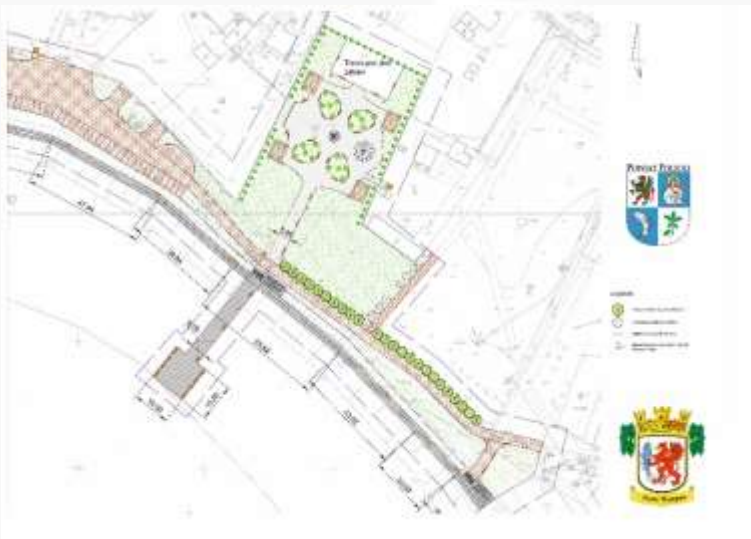
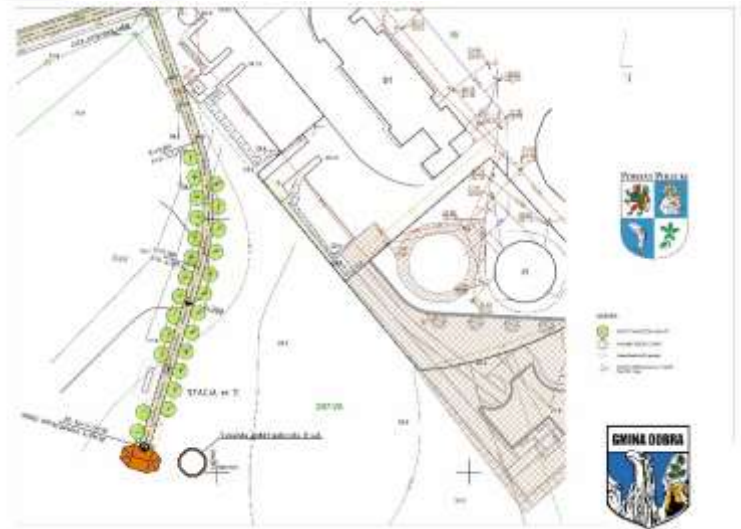


1956. 12 października - zmarł Józef Piłsudski, pierwszy prezydent Rzeczypospolitej.



1956. 20 czerwca - odbyła się XX zjazd PZPR, który zakończył stalinowski terror.





Konkurs „Odkryj swój pomnik przyrody”



Prace komisji konkursowej w terenie



Polskie
Towarzystwo
Dendrologiczne



WIERZCHOWO



KALISZ
POMORSKI



ZŁOCIENIEC



CZAPLINEK



DRAWSKO
POMORSKIE



POMNIK
PRZYRODY

Konkurs „Odkryj swój pomnik przyrody”



Prace komisji konkursowej w terenie



Polskie
Towarzystwo
Dendrologiczne



WIERZCHOWO



KALISZ
POMORSKI



ZŁOCIENIEC



Przystań
na dłużej
CZAPLINEK



DRAWSKO
POMORSKIE



POMNIK
PRZYRODY

Konkurs „Odkryj swój pomnik przyrody”



Aleja grabowa w zabytkowym parku w Suliszewie

Charakterystyka, dane o alei

1. Lokalizacja, dane geodezyjne i administracyjne alei (status, właściciel lub zarządca drogi);
2. Charakterystyka alei jako założenia (typ alei, długość i szerokość alei, liczba drzew i rozstawa między drzewami, zasięg koron, warunki ekologiczne, uwagi, np. dotyczące przerw w ciągłości alei);
3. Charakterystyka drzew (gatunek, odmiana drzewa, wiek i podstawowe wymiary drzew, charakterystyka pni, koron, występowanie chorób i szkodników. Dla syntetycznej oceny w karcie podawany jest procent drzew w alei z danymi uszkodzeniami, posuszem itd.);
4. Ocena stanu zachowania alei (pod względem wartości dendrologicznej, stanu zdrowotnego, wartości ekologicznej, zabiegi konserwatorskie wykonane i wymagane, uwagi);

KARTA INWENTARYZACYJNA ALEI

Charakterystyka, dane o alei

5. Analiza kompozycyjno-przestrzenna alei jako dzieła sztuki ogrodowej (czytelność układu kompozycyjnego, rytmiczność nasadzeń, powiązania widokowe w odległym krajobrazie otwartym);

6. Analiza historyczna alei (na podstawie materiałów archiwalnych, ikonograficznych, związki historyczne miejscowości, obiektów z zadrzewieniem alejowym)

W karcie dokumentacyjnej alei zamieszczono rysunki lokalizacyjne, materiały kartograficzne, szkice alei i dokumentację fotograficzną.

Gromadzenie, przetwarzanie i udostępnianie danych

- opracowanie programu do gromadzenia danych bezpośrednio w terenie
- utworzenie bazy danych z mapą cyfrową i udostępnianie danych

Karta inwentaryzacyjna alei

DOKUMENTACJA ZABYTEKOWEJ ALEI MORYŃ – MĘTNO/MĘTNO MAŁE

(GMINA MORYŃ, POWIAT GRYFIŃSKI)

ZAWARTOŚĆ OPRACOWANIA:

- KARTA INWENTARYZACYJNA ALEI
- ANALIZA KOMPOZYCYJNA
- ANALIZA HISTORYCZNA
- RYSUNKI, MAPY (załączniki)
- DOKUMENTACJA FOTOGRAFICZNA

SZCZECIN, DATA:

KARTA INWENTARYZACYJNA ALEI

MIEJSCOWOŚĆ MORYŃ-MĘTNO	GMINA MORYŃ	POWIAT GRYFIŃSKI	WOJEWÓDZTWO ZACHODNIOPOMORSKIE
ADRES / BLIŻSZE OKREŚLENIE POŁOŻENIA - DROGA POWIATOWA OBRĘB EWIDENCYJNY: 0003 DOLSKO ² , 0004 PRZYJEJERZE ² , 0024 MĘTNO ² ; JEDNOSTKA EWIDENCYJNA: MORYŃ- G [320606_5] ^{1,2} , CHOJNA- G [320603_5] ¹ NR EWIDENCYJNY DZIAŁKI DROGOWEJ – 71 ² , 73 ² , 125 ² , 126 ² , 497 ² JEDNOSTKA REJESTROWA GRUNTÓW: G.99 ² , G.198 ² , G.207 ² STATUS DROGI: DROGA POWIATOWA LOKALIZACJA WG GPS: początek alei (Moryń) 52°52'10.559"N, 14°22'44.688"E, koniec alei (okolice Mętno Małe, Mętno) 52°54'56.159"N, 14°21'53.496"E POWIĄZANIE Z OTOCZENIEM: DROGA POWIATOWA NR 41 PROWADZĄCA OD MIEJSCOWOŚCI MORYŃ W STRONĘ MIEJSCOWOŚCI MĘTNO, ŁĄCZĄCA SIĘ Z DROGĄ WOJEWÓDZKĄ NR 124 PROWADZĄCĄ OD GRANICY PAŃSTWA W KIERUNKU CHOJNY			
WŁAŚCICIEL POWIAT GRYFIŃSKI REGON: 811700400 SIEDZIBA: 74-101 Gryfino ul. 11-go Listopada 16D			

CHARAKTERYSTYKA ALEI

GATUNEK Aleja na odcinkach: Moryń – Dolsko (w granicach miejscowości): dębowa z dębu szypułkowego <i>Quercus robur</i> L. i dębu bezszypułkowego <i>Q. petraea</i> Matt. (Liebl.) z domieszką klonu pospolitego <i>Acer platanoides</i> L. i lipy szerokolistnej <i>Tilia platyphyllos</i> Scop., oraz z pojedynczymi kasztanowcami białymi <i>Aesculus hippocastanum</i> L. i jesionami wyniosłymi <i>Fraxinus excelsior</i> L. Dolsko – Mętno/Mętno Małe aleja klonowa z klonu pospolitego z pojedynczymi okazami robinii białej <i>Robinia pseudo-acacia</i> , a w pobliżu Mętna aleja dębowa z dębu szypułkowego i bezszypułkowego	SZACUNKOWY WIEK 120-130 lat	TYP ALEI Jednorzędowa, dwustronna, jednorodna z domieszką; na początku alei od strony Mętna, na łuku drogi aleja jednorzędowa, jednostronna (na odcinku 180 m)	DŁUGOŚĆ ALEI [m] 5280 Początek 1200 m od Morynia (od tablicy miejscowości) w kierunku Dolsko - Mętno Aleja dębowa 3650 m Przerwa 330 m Aleja klonowa 1300 m
SZEROKOŚĆ ALEI [m] 9,0-9,5 a na odcinku od Morynia do wiaduktu kolejowego – 7,2 m	LICZBA DRZEW Łączna liczba drzew: 859 okazów. - od Morynia do Dolska: 518 okazów. - Dolsk: 98 okazów. - od Dolska do Mętna: 243 okazów	ROZSTAWA MIĘDZY DRZEWAMI [m] 4,5-5,0 2,8-3,0 (na odcinku od Morynia do wiaduktu kolejowego)	SZEROKOŚĆ PASA JEZDNI [m] 6,0-6,5

Karta inwentaryzacyjna alei

UWAGI Aleja z przerwami w ciągłości miejscami 15- 32 m (na łukach, w miejscach wjazdów na pola uprawne). Najdłuższa przerwa 330 m przed miejscowością Dolsko od strony Morynia	NUMER EWID.KOMPUTER	NR REJ. ZABYTKÓW. DECYZJA Z DNIA	INNE ADNOTACJE
WARUNKI EKOLOGICZNE			
POKRYCIE TERENU darni, roślinność ruderalna. Od strony pół uprawnych wyniesienia (skarpki) i obniżenia terenowe z rowami melioracyjnymi, teren miejscami pofalowany	PODSZYT bez czarny <i>Sambucus nigra</i> róża dzika <i>Rosa canina</i> fillica tarnina <i>Prunus spinosa</i> głóg jednoszyjkowy <i>Crataegus monogyna</i> samosiew pospolitych gatunków drzew (klon pospolity, osika, brzoza)	ZADRZEWIENIE na odcinku alei od Morynia do Dolska aleja we fragmentach w otoczeniu młodego zadrzewienia powstałego z samosiewu (głównie klony pospolite), w pozostałej części drzewa rosną w otoczeniu pół uprawnych	
ODLEGŁOŚĆ DRZEW OD KRAWĘDZI JEZDNI [m] 0,60- 1,0	TYP NAWIERZCHNI JEZDNI Droga asfaltowa	POJEDYŃCZE OKAZY robinia biała <i>Robinia pseudo-acacia</i> , kasztanowiec biały <i>Aesculus hippocastanum</i> lipa szerokolistna <i>Tilia platyphyllos</i> , jesion wyniosły <i>Fraxinus excelsior</i>	
WARUNKI GLEBOWE gleba czarne ziemie klasa bonitacyjna pobliskich pół uprawnych – II, III a,b,	WARUNKI WILGOTNOŚCIOWE w normie (dobre)	ZANIECZYSZCZENIE POWIETRZA średnie (droga powiatowa o średnim natężeniu ruchu samochodowego), wzdłuż drogi wiedzie niebieski szlak turystyczny	
CHARAKTERYSTYKA DRZEW			
WYMIARY DRZEW			
OBWÓD PNIA NA WYS.1,30 [cm] MAX. – 313 (dęby), 258 (klony) ; MIN. – 88 (dęby), 112 (klony). NAJCZĘŚCIEJ – od 180 do 280 (dęby), od 160 do 230 (klony)	SREDNICA KORONY [m] od 8,0 do 14,0	WYSOKOŚĆ DRZEWA [m] od 13,0 do 20,0	
CHARAKTERYSTYKA PNIA			
WYSOKOŚĆ DO PIERWSZYCH KONARÓW najniższa: 3,0 przeciętna: 4,0-5,5 m		FORMA PNIA drzewa jednopniowe, pień zwykle wyprostowany	
USZKODZENIA, % drzew z uszkodzeniami ok. 20 drzew z ubytkami powierzchniowymi, spowodowanymi głównie kolizjami drogowymi; kilka drzew zamierających lub całkowicie obumarłych z występującymi na pniach owocnikami huby; ok. 50 drzew z ubytkami wgłębnymi otwartymi w postaci dziupli, kieszeni.			

CHARAKTERYSTYKA KORON		
KSZTAŁT, BUDOWA KORONY Korony typowe dla gatunków, zachodzą na siebie tworząc tzw. aleję zamkniętą.	USZKODZENIA	
	% drzew z posuszem konarowym	
	licznym (pow. 15%)	nielicznym (do 15%)
	30	50
% drzew z posuszem gałęziowym		
licznym (pow. 15%)	nielicznym (do 15%)	
40	60	
WYSTĘPOWANIE CHORÓB, SZKODNIKÓW Kasztanowiec biały – szrotówek kasztanowcowiaczek <i>Camellaria orhidella</i> Deschka & Dimic, 1985 Klon pospolity – czarna plamistość liści klonu <i>Rhytisma acerinum</i> (Pers.)Fr.	UWAGI W koronach licznych drzew należy wykonać cięcia sanitarne, a u niektórych cięcia korygujące; 6 drzew całkowicie uschniętych (m.in. w Dolsku kasztanowiec) – do usunięcia	
SIEDLISKA CHRONIONEJ FLORY (INWENTARYZACJA MYKOLOGICZNA, LICHENOLOGICZNA, BRIOLOGICZNA)		
<i>Evernia prunastri</i> <i>Ramalina pollinaria</i> <i>Parmelia sulcata</i> <i>Syntrichia ruralis</i>		
SIEDLISKA CHRONIONEJ FAUNY (INWENTARYZACJA ENTOMOLOGICZNA, ORNITOLOGICZNA)		
Owady kambia- i ksylofagiczne brak		Ptaki chronione
OCENA STANU ZACHOWANIA ALEI		
STAN ZDROWOTNY zadowalający, w części niezadowalający	WALORY KOMPOZYCYJNE wysokie, zwarta aleja	UWAGI przerwy w alei w miejscach wjazdów na pola uprawne i na łukach drogi; najdłuższa przerwa 330 m przed miejscowością Dolsko od strony Morynia i na początku alei od strony Mętna
ZABIEGI KONSERWATORSKIE		
ZABIEGI WYKONANE		
podcinanie koron od dołu (podkrzesywanie) w celu utrzymania skrajni drogi		
ZABIEGI WYMAGANE		
usunięcie posuszu konarowego i gałęziowego		
PODŁOŻE	PIEŃ DRZEWA	KORONA

Karta inwentaryzacyjna alei

1337 – pierwsza wzmianka o miejscowości Magnum Mantel; przypuszczalnie Mętno powstało jako osada niemiecka przed rokiem 1350, w tym okresie było lennem kapituły w Soldin

1350 – odnotowanie w źródłach kościoła; który prawdopodobnie powstał w XIII wieku, na co wskazują detale architektoniczne

1369 – pojawienie się w dokumentach nazwy Großen Mantel; właściciele: Będę z linii margrabiów osiadłych w Moryniu i Henning Grote z Chojny

1401 – kolejny właściciel: Frederik Plouen

1420 – kolejny właściciel: klasztor w Cedyni

1469 – kolejny właściciel: Jacob Schwartenholz

br – po sekularyzacji dobrami zarządza urząd w Cedyni, jednak klasztor ma wciąż pewne udziały

MĘTNO MAŁE (do 1945 r. Kleinmantel)

Miejscowość jest byłym folwarkiem z prawie niezmienną współcześnie zabudową. Folwark został wzniesiony w odległości ok. 300 m na północ od drogi prowadzącej do Morynia. Na zespół folwarczny o powierzchni około 7,2 ha składał się: pałac (nieistniejący; w jego miejscu w latach 60-tych wzniesiono kuźnię i warsztaty, obecnie nieużytkowane) i zabudowania folwarczne wielokrotnie przebudowywane z dostosowaniem do nowych funkcji i rozlokowane wzdłuż boków wydłużonego prostokątnego dziedzińca; nieistniejący budynek chlewni (wzniesiony oryginalnie na planie koła), nieistniejąca pierwotna stodoła (obecna stodoła powstała w miejscu dawnej), obora przebudowana w 1986 roku, stajnia i owczarnia (na początku lat 80-tych adaptowane do potrzeb hodowli trzody), spichlerz/gorzelnia, trzy budynki mieszkalne. Budynki wzniesione z cegły ceramicznej (układanej w wątku krzyżowym na zaprawie wapiennej), cegły wapiennej i kamienia polnego łamanego są obecnie w dobrym stanie technicznym. Od strony północnej, od jeziora aż do dziedzińca folwarcznego rozciągał się duży park, przechodzący od północnego-wschodu w las mieszańcy.

Kalendarium

1270 – pierwsza wzmianka o miejscowości Mantel; słowiańska osada nad jeziorem Mantel

1337 – pierwsza wzmianka o kolonii wiejskiej Magnum Mantel i o przedmiotowej osadzie Paruum Mantel (Klein Mantel)

przedłom XIV/XV w. – powstanie kościoła w Mętnie Małym, jako filii kościoła w Mętnie; malowidła ścienne z II ćw. XV wieku, otwory okienne XVIII wieczne, portal zachodni przemalowany w 1885 r., od poł. XVI w. do 1945 r. służył gminie protestanckiej; po 1945 roku nie użytkowany; w rejestrze zabytków od 1958 roku

1401 – osada rybacka z urzędem sołtysa

1472 – wieś w posiadaniu rodu Balcke aż do 1639 roku, w którym wymarło ostatnie pokolenie

1618-1648 – podczas wojny 30-letniej wieś mocno podupada

1652 – właścicielem zostaje J. Miller; rozkwit wsi

poż. XVIII w. – kolejny właściciel: Ludolf George v. Luderitz

1718-1751 – kolejny właściciel: v. Miller

W okolicy bramy Mieszkowickiej, aż do XIX wieku, lokowano stodoły. Przy wyjeździe z miasta w kierunku Cedyni znajdował się zespół młyna miejskiego.

Ukształtowany w średniowieczu typ zabudowy – mimo pożarów i dużych zniszczeń spowodowanych w 1433 roku przez husytów – przetrwał do końca XVIII wieku, a ukształtowany w średniowieczu układ przestrzenny miasta – do dziś. Niszczące przez pożary budynki ryglowe odbudowywano w tradycyjny sposób. Dopiero po pożarze w 1783 roku – kiedy zostało zniszczone prawie całe miasto – zaczęto wznosić budynki o konstrukcji ryglowej, kryte dachówką (nie słomą). Istotne zmiany w zabudowie nastąpiły pod koniec XIX wieku. W miejscach wyburzonych domów ryglowych zaczęto wznosić parterowe i piętrowe budynki murowane, często z bogato zdobioną stolarką. Dachy domów kryto dachówką ceramiczną.

W XVIII wieku zapoczątkowano też zmiany na terenach położonych po zewnętrznej stronie murów obronnych. Z czasem rozebrano bramy, zniwelowano wały i fosy, przeznaczając te tereny na cele ogrodnicze. W XIX wieku na miejscu dawnych wałów założono aleję spacerową obsadzoną drzewami owocowymi, zaś później – lipami i robiniami białą. W południowo-wschodniej części miasta założono cmentarz (wcześniejsze pochówki odbywały się na cmentarzu przykościelnym). Założono również – przy murze obronnym, na wschód od bramy Mieszkowickiej – cmentarz dla ludności wyznania mojżeszowego, który obecnie jest oczyszczony i zagospodarowany jako miejsce pamięci o dawnych mieszkańcach Morynia.

Jedną z największych inwestycji drugiej połowy XIX wieku była budowa murowanego Domu Opieki dla dzieci biednych i sierot. Dom ten zbudowano po zachodniej stronie miasta, przy murach obronnych, wyburzając 100 metrów tegoż muru. Obecnie jest tam Dom Opieki Społecznej im. Christiana Friedricha Kocha, fundatora placówki.

W drugiej połowie XIX wieku, na południe od bramy Mieszkowickiej, zbudowano gorzelnię, a po wschodniej stronie dawnego młyna wzniesiono kamienno-ceglany wiatrak. Wchodzące w skład zespołu młyńskiego budynki wzniesiono od podstaw. W końcu XIX wieku wykonano brukową nawierzchnię ulic.

Na początku XX wieku zabudowę mieszkalną zaczęto lokować poza obrębem murów obronnych, głównie przy obecnych ulicach Lipowej i Dworcowej. Budowano domy wolnostojące, oddalone od ulicy i poprzedzone ogródkami. Podobne domy wzniesiono też przy obecnej ulicy Ogrodowej. W okresie międzywojennym, w południowej części miasta, zbudowano szkołę podstawową.

Moryń pozostawał na uboczu większych wydarzeń, co było powodem tego, że nie rozwinął się tutaj większy ośrodek miejski. W XVIII wieku przez Moryń przebiegała droga pocztowa. Wybudowana szosa z Kostrzyna, przez Mieszkowice do Chojny, ominęła Moryń. Ominęła to miasteczko również linia kolejowa łącząca Śląsk ze Szczecinem, przebiegająca przez Mieszkowice i Chojnę. W czasie II wojny światowej Moryń nie uległ zniszczeniu. Od 1945 roku znajduje się w granicach Polski. (tekst źródłowy: Kubus M., Szewczyk T. 2006)

MĘTNO (do 1945 r. Großmantel)

Kalendarium

3. ANALIZA HISTORYCZNA

MORYN (nm. Mohrin)

Pierwsza wzmianka o istnieniu miejscowości Moryń (Moryn) znajduje się w dokumencie z 1263 roku wystawionym przez księcia pomorskiego Barnima I.

Na półwyspie – widniejącym w wody jeziora Morzycko i Jeziora Przyjezierze (obecnie wschodnia część Morynia) – był wczesnośredniowieczny gród pomorski. Dziś są tam pozostałości średniowiecznego kamiennego zamku, zbudowanego w latach sześćdziesiątych XIV wieku przez margrabię brandenburskiego Ottona, z dynastii Wittelsbachów. Dawna osada targowa – która dała początek późniejszemu miastu – znajdowała się najprawdopodobniej nad jeziorem Morzycko, a więc na obszarze dzisiejszej wschodniej części Morynia. Osada targowa miała kształt owalny, o wydłużonej osi północ-południe; w wiekach XIII i XIV wybudowano tu kościół. Osada nad jeziorem i zamek obronny na wzgórzu znajdowały się na szlaku wiodącym z ziemi lubuskiej na Pomorze.

W ciągu XIII i XIV w. osada została rozbudowana w kierunku zachodnim; powstało kilka dużych, nieregularnych kwartałów, przy czym całość przylegała zbliżony do koła. Prawa miejskie Moryń uzyskał przed rokiem 1306. W XIII i XIV w. miasto otoczono kamiennymi murami obronnymi, z dwiema bramami – Mieszkowicką od strony południowej i Młyńską od strony zachodniej, oraz z półbasztami. Mury obronne w Moryniu – pomimo niezachowania bram – należą do najcenniejszych budowli tego typu na Pomorzu Zachodnim.

Od drugiej połowy XIII wieku Moryń – miasto Pomorza – pozostawał w granicach Nowej Marchii, a w latach 1402-1454 – pod rządami Krzyżaków. Zajęci mieszkańcy Morynia byli: rolnictwo, w tym uprawa pszenicy, lnu i tytoniu, oraz hodowla bydła, rybołówstwo, rzemiosło, browarnictwo. W XVIII wieku Moryń był siedzibą garnizonu wojskowego.

Wraz z rozbudową miasta w części centralnej wytyczono nowy plac rynkowy. Odtąd tutaj odbywały się targi. Siedziba władz miejskich mieściła się prawdopodobnie w jednym z domów przyrynkowych. Ratusz o konstrukcji ryglowej – jako siedzibę władz miejskich – zbudowano dopiero na początku XIX wieku. Istniejący obecnie ratusz został zbudowany w roku 1920, w formie niewielkiego ceglano-głazianego budynku. Po pożarze w 1961 roku został odbudowany.

Późnoromański kościół w Moryniu, z wieżą z przejazdem – wzniesiony z ciosów kamiennych w wiekach XIII i XIV, z kaplicą dobudowaną w XV wieku – jest jednym z najcenniejszych zabytków Pomorza Zachodniego. W czasie wojny 30-letniej kościół został częściowo zniszczony. Dziś wieża jest drewniana, zakończona latarnią.

W pierwszej połowie XIV wieku w pobliżu kościoła zbudowano szpital św. Ducha. Z czasem poszerzono furtę w północno-wschodnim odcinku murów obronnych, a na jej przedłużeniu wytyczono drogę łączącą miasto z zamkiem.

Kwartaly w obrębie murów zabudowywano domami mieszkalnymi i gospodarczymi; miały one konstrukcję ryglową. Domy były parterowe, kryte słomą (ten rodzaj konstrukcji i pokrycia był stosowany jeszcze w XIX wieku). Poza granicami murów obronnych – oprócz zamku – pozostawały zabudowania typu gospodarczego.

Karta inwentaryzacyjna alei

brak	przy drzewach z ulistniami leśnymi – ocena wpływu abytków na statykę drzew, zw. decyzja o ich zachowaniu lub usuńciu	- stanęcie posadu konarowego i gałęziowego - ciężka korygująca kształt korony - zauważenie wad budowy, poprawiające statykę drzew - usuwanie obumarłych drzew
UWAGI		
Opracowana karta ma służyć waloryzacji krajobrazowej, kompozycyjnej, kulturowej. Tworzy ona nieprzerwany korytarz ekologiczny w krajobrazie rolniczym. Wzrost drzew są okazy, które się norm poddawanych przez Karpizka (2005) osiągnęły wymiary szesnastolatka (leśna dąb 300 cm, a dla klonu pospolitego 250 cm obw. pnia mierzonego na wys. 130 cm n.p.g.). Długość star okrowoty drzew jest sadokwalijnej, jednak wiele drzew jest z licznym posadem konarowym i gałęziowym; są także drzewa całkowicie obumarłe. Należy przeprowadzić pilne zabiegi pielęgnacyjne.		
DATA :		
Sporządził:		

2. ANALIZA KOMPOZYCYJNO-PRZESTRZENNA

Ponad 5 kilometrowa aleja jednorodna, na odcinkach dębowa i klonowa, z małą domieszką innych gatunków drzew jest mocnym akcentem kompozycyjnym w krajobrazie rolniczym okolic Morynia, Dolska, Mętna (fot. 1-5). Waloryzacyjnie aleja podnosi fakt, że jest ona regularna, ciągła, z niewieloma przerwami w nasadzeniach. Tworzy nieprzerwany korytarz ekologiczny, łączący Moryń z miejscowościami Dolsko i Mętno. Wchodzi w skład systemu regionalnych zadrzewień alejowych, mających uwarunkowania historyczne.

Przedmiotowa aleja została prawdopodobnie założona w okresie powstania folwarku w Mętnie Małym, w XIX wieku.

Lokację Morynia dokonano przed rokiem 1306 i do dziś zachowany jest jego średniowieczny układ przestrzenny. Zbudowane na planie koła ściętego od północy miasto, z nieregularnymi kwartałami i z regularnym układem ulic w XIII i XIV wieku otoczone kamiennymi murami obronnymi z bramami i basztami. Mury obronne w Moryniu – pomimo niezachowania bram – należą do najcenniejszych budowli tego typu na Pomorzu Zachodnim.

Mętno Małe jest dawnym folwarkiem z prawie niezmienną współczesnie zabudową. Folwark został wzniesiony w odległości ok. 300 m na północ od drogi prowadzącej do Morynia. Na zespół folwarczny o powierzchni około 7,2 ha składał się: pałac, zabudowania folwarczne wielokrotnie przebudowywane i rozlokowane wzdłuż boków wydłużonego prostokątnego dziedzińca. Od strony północnej, od jeziora aż do dziedzińca folwarczno rozciągał się duży park, przechodzący od północnego-wschodu w las mieszany. Pobliskie Mętno powstało jako osada niemiecka przed rokiem 1350, znajduje się tu kościół z XIV wieku.

1768-1775 – kolejny właściciel: Gottfried Schulze

1797-1805 – kolejny właściciel: Christoph Friedrich Carl v. Nassau

1805-1814 – kolejny właściciel: Friedrich von Sydon; według Brauninga – we wsi były 3 samodzielne zagrody

1828 – kolejny właściciel: Welle

1850-1861 – kolejny właściciel: Strecker

XIX w. – powstanie zespołu folwarczno

poł. XIX w. – dobro wraz z folwarkiem Horney liczyło 3387 mórg i 46 rut kwadratowych, w tym 480 mórg lasu i 400 mórg wód.

II poł. XIX w. – wieś w posiadaniu Landrata Wernera v. Saldern

po 1945 roku – nacjonalizacja, powstanie PGR, lata 90-te właściciel Kombinat Rolny w Witnicy, Zakład Rolny Mętno.

Literatura, materiały źródłowe

1. Berghaus H. 1856. Landbuch de Mark Brandenburg, Bd III, Brandenburg.
2. Chachulski Z. 2000. Chirurgia i pielęgnacja drzew. Wydaw. LEGRAP, Warszawa.
3. Groß W. 2002. European treeworker, Pater Verlag, Berlin-Hannover.
4. Kalita-Skwirzyńska K., Opęchowski M., Wolender T. [br.]. Moryń. Urząd Miejski Moryń.
5. Kasprzak K. 2005. Ochrona pomników przyrody. Zasady postępowania administracyjnego. Wydanie V. Wytaw, Abrys, Poznań.
6. Kubus M. 2006. Zasady wykonywania zabiegów pielęgnacyjnych przy drzewach rosnących na terenach zieleni w Szczecinie, z wyróżnieniem drzew przyulicznych. Drzewa i krzewy polecane do nasadzeń miejskich w warunkach Szczecina (maszynopis).
7. Kubus M. 2006. Cedyń, Moryń i Trzcianko Zdrój – miasta o interesującym układzie przestrzennym, zabytkach i zadrzewieniu. Materiały Zjazdu Sekcji Dendrologicznej Polskiego Towarzystwa Botanicznego. Bogactwo, różnorodność oraz ochrona dendroflory w parkach i lasach zachodniej Polski, 22-24 czerwca 2006 r., Zielona Góra, s. 69-70.
8. Kubus M. 2008. Godnie prawnej ochrony aleje przydrożne na Pomorzu Zachodnim. Roczn. Dendr. 56: s. 131-141.
9. Kubus M., Szwedczyk T. 2006. Układ przestrzenny i zadrzewienie miasta Moryń. Folia Univ. Agric. Stetin. 2006, Agricultura 248 (101), s. 135-146.
10. Kubus M., Nowakowska M., 2007. Metoda określenia wartości założeń alejowych jako przyczynek ich ochrony w krajobrazie otwartym. Czasopismo techniczne Architektura, z. 5-A/2007. Wydaw. Politechniki Krakowskiej im. T. Kościuszki Kraków: s. 149-150.
11. Lüderitz J. (Hrsg.) 2004. Neumärkisches Lesebuch. Landschaften und Menschen im östlichen Brandenburg. Berlin 2004.
12. Majdecki L., 1993. Ochrona i konserwacja zabytkowych założeń ogrodowych, Wydawnictwo Naukowe PWN Warszawa.
13. Piskorski Cz. 1966. Województwo szczecińskie. Przewodnik. Wydaw. Sport i Turystyka, Warszawa.

1. Romaniszyn J. 1990. Zespół folwarczny w Mętnie Małym. Karta ewidencyjna zabytków architektury i budownictwa. (mps w WUOZ Szczecin).
2. Turek Kwiatkowska L., Filipowak W., Lesiński H., Myslenicki W., Radacki Z. 1961. Zarys dziejów miast i osiedli województwa szczecińskiego. Szczecin. Miesięcznik Pomorza Zachodniego 4-5, 7-158.
3. Wolender T. 1995. Kościół w Mętnie. Karta ewidencyjna zabytków architektury i budownictwa. (mps w WUOZ Szczecin)
4. Wolender T. 1995. Kościół w Mętnie Małym. Karta ewidencyjna zabytków architektury i budownictwa. (mps w WUOZ Szczecin)
5. Pomorze średniowieczne, red. G. Labuda, Warszawa 1958
6. Pomorze nowożytne, red. G. Labuda, S. Hosiowski, Warszawa 1959
7. Pomorze u progu dziejów najnowszych, red. T. Cieślak, G. Labuda, S. Hosiowski, Warszawa 1961
8. Schmettauische Karte von Pommern (um 1780) skala 1:5000, karta nr 52 Schwedt-Mohrln-Mantal
9. Topographische Karte (um 1892) 1:25 000 Königsberg nr 3052, Mohrln nr 3152

4. RYSUNKI, MAPY

- Rys. 1, 2. Mapa topograficzna z 1892 r.
- Rys. 3, 4. Mapa sytuacyjna (drogowa) z 2009 r.
- Mapa ewidencyjna (załącznik)
- Wypis z rejestru gruntów

5. DOKUMENTACJA FOTOGRAFICZNA



**Aleja lipowa między Czartoryją a Chojną
powiat gryfiński**



**Zespół alei w Chełmie
Dolnym – historyczna forma
komponowanej zieleni**



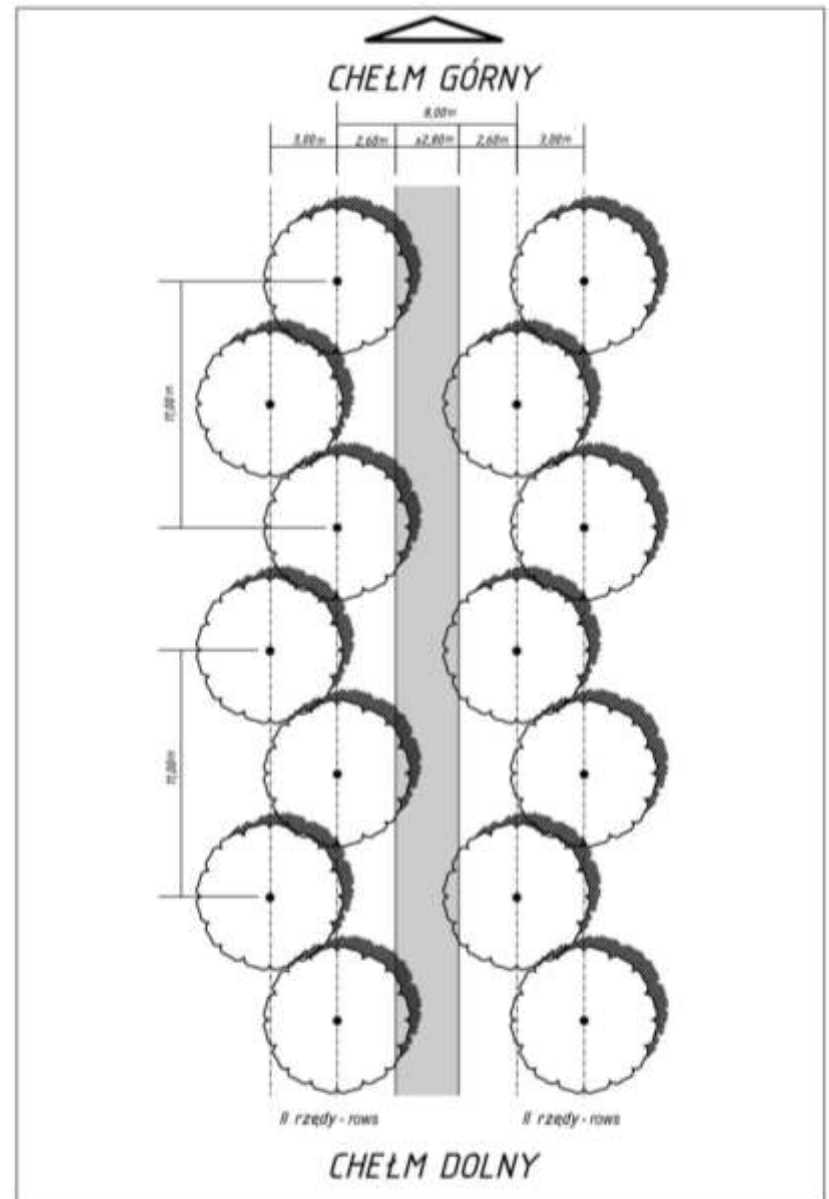
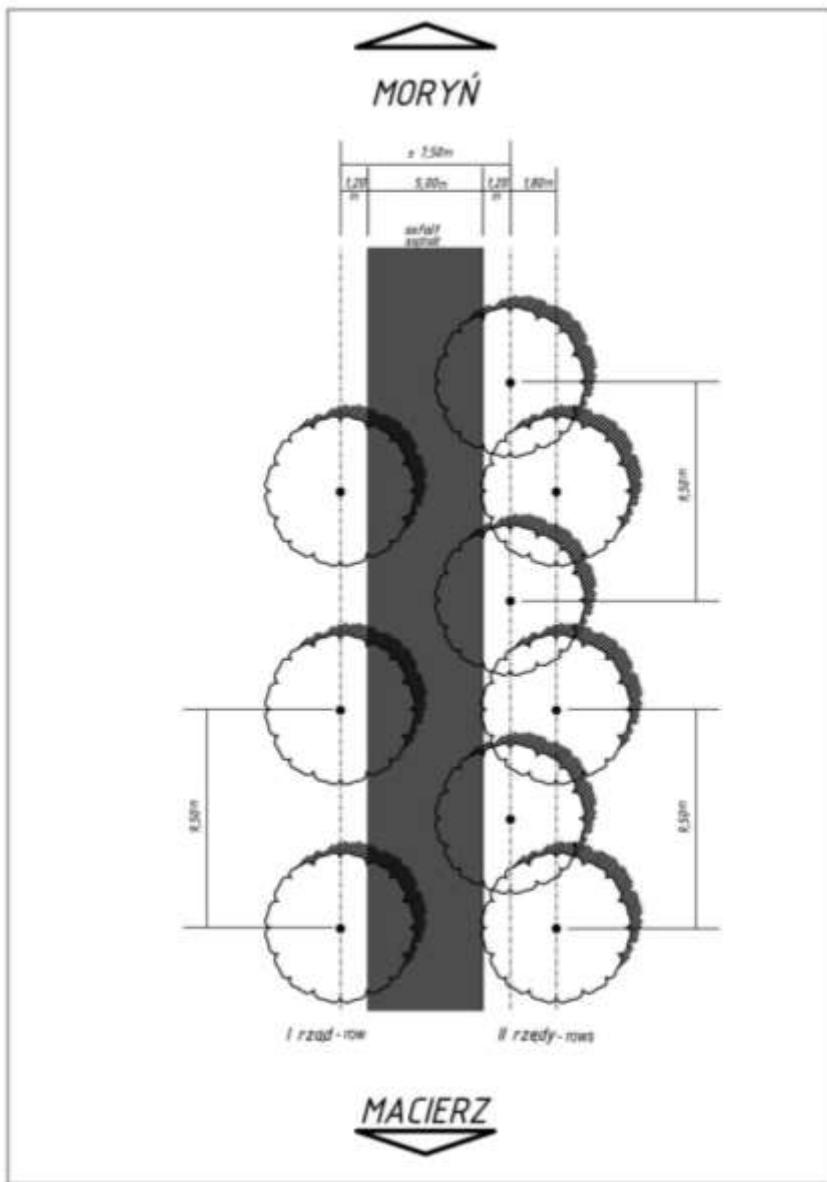
Fragment alei z dębu czerwonego przy drodze Dzikowo-Strąpie



Trójrzędowa aleja lipowa przy drodze
Moryń-Wierzchlas



Trójrzędowa aleja lipowa przy drodze
Kuropatniki-Krzymów



Schematy rozmieszczenia drzew w alejach między Moryniem a Macierzą oraz Chełmem Górnym i Chełmem Dolnym



**Aleja dębowa między
Młynami a Giżynem
powiat pyrzycki**



Aleja dębowa Tarnowo - Tarnówko





**pomnik przyrody aleja bukowa Jacinki – Nactaw
gmina Polanów, powiat koszaliński**



Choszczno, panorama alei dębowej



Bogdaniec zimą droga ze Stanowic do Lubna

Aleja w Barzkowicach



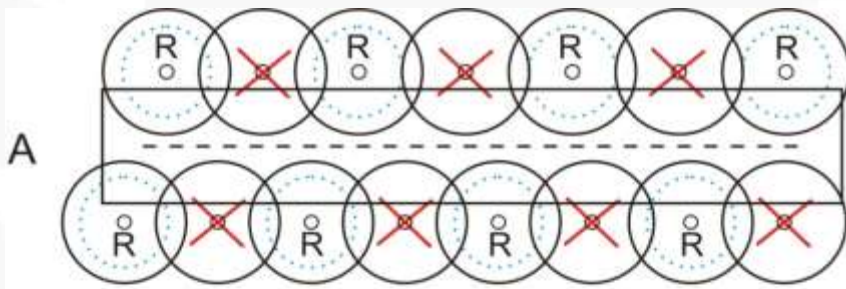
Aleja z Kolina do Krępcewa



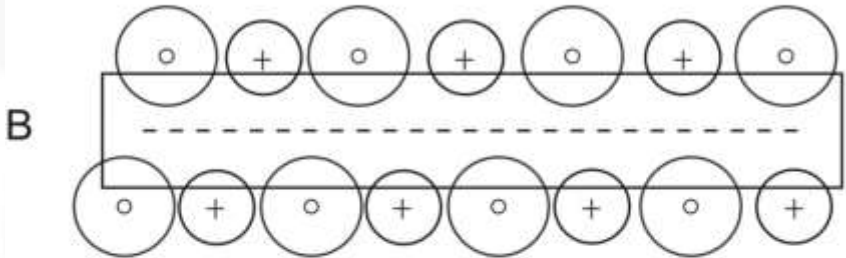
Śródpolna aleja jabłoniowa

**Aleje topól kanadyjskich (*Populus × canadensis*):
od „topolowej euforii” do „wojny topolowej”**

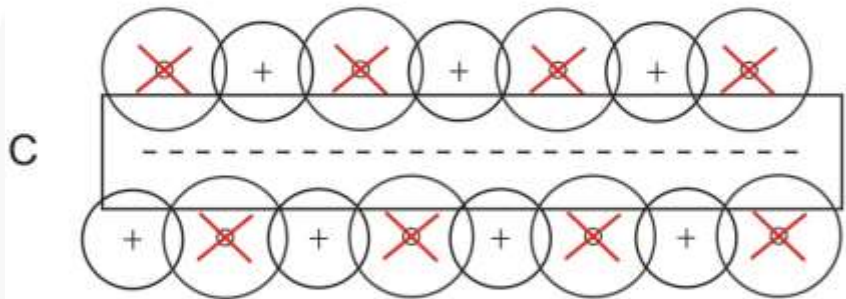




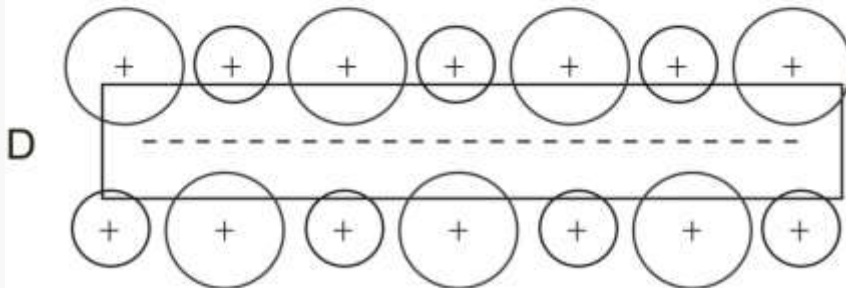
Utworzenie miejsc do wprowadzania drzew projektowanych / docelowych



Sadzenie drzew docelowych



Usunięcie pozostałych topól



Aleja po przebudowie – stan stabilizacji i wyrównania wzrostu

Legenda:

A - D - etapy przebudowy alei



Topola do usunięcia



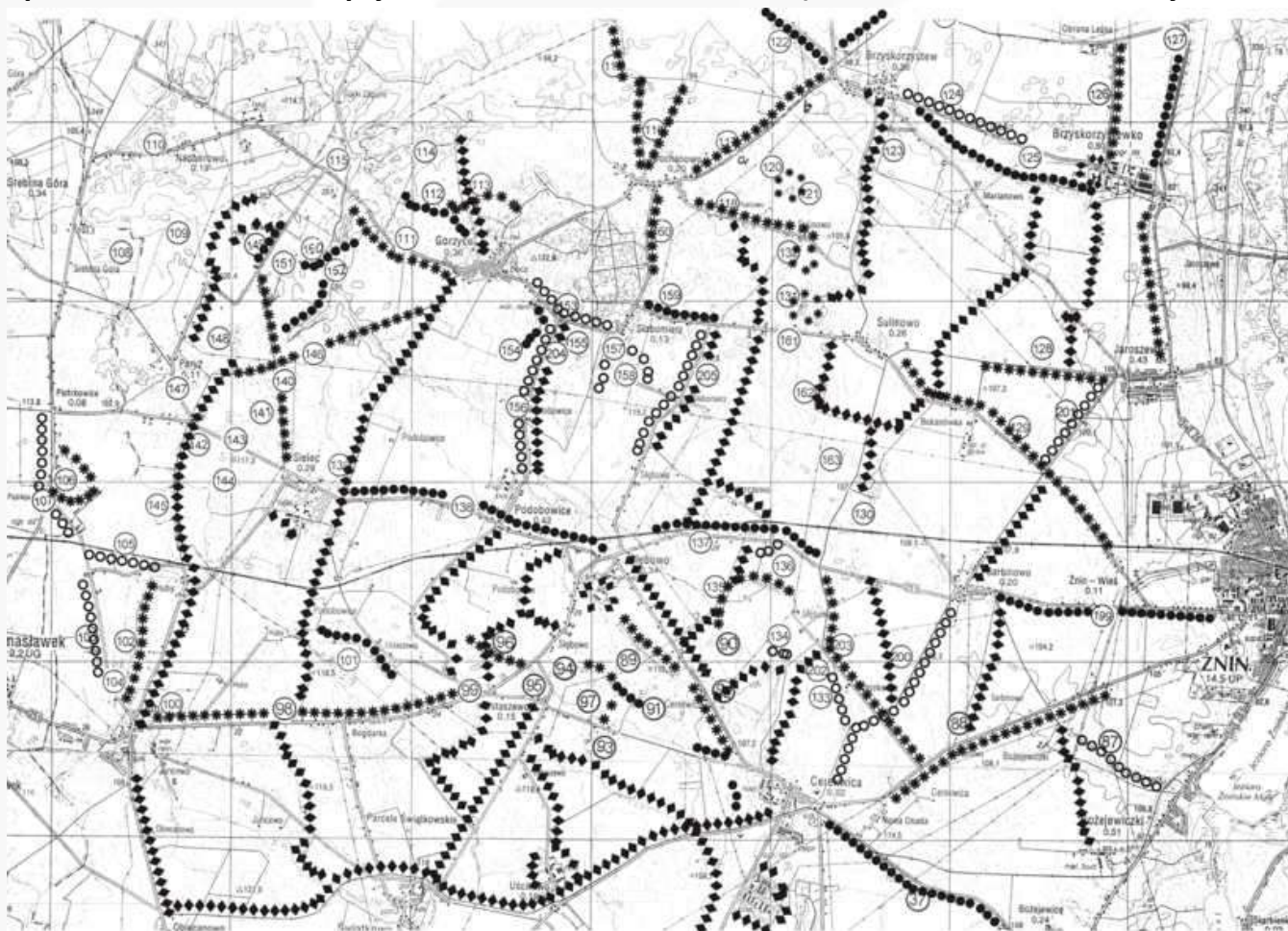
Topola do redukcji korony



Drzewo następcze, wprowadzane

Etapy przebudowy alei topolowej

*Schemat koncepcji ukształtowania przestrzennej struktury zadrzewień
w północno-zachodniej części zlewni rzeki Gąsawki
(na podstawie mapy w skali 1 : 50 000) – źródło: Bałazy, Ziomek*



Zadrzewienia o kompletności: ○○○○ - poniżej 50% wymagające restytucji,
**** - 50% - 80%, wymagające uzupełnień, ●●●● - 80% - 100% wymagające
bieżącej pielęgnacji, ◆◆◆◆ - zadrzewienia proponowane

Szczecin, 04 grudzień 2019

Marcin Kubus

ptd@ptd.pl



Polskie
Towarzystwo
Dendrologiczne

***Inwentaryzacja i waloryzacja alei
przydrożnych***