



Zachodniopomorskie
Towarzystwo
Przyrodnicze



FEDERACJA
ZIELONYCH
GAJA
Istniejemy od 1993 roku



Verein für Landschaftspflege und
Arten-schutz in Mecklenburg-
Vorpommern e.V.

Polsko-niemiecki system transgranicznego
monitoringu ornitologicznego w rejonie ujścia Odry
Konferencja końcowa projektu
Szczecin, 07.IX.2022

Wyniki wspólnego polsko-niemieckiego monitoringu ornitologicznego w sezonie 2021/2022 na obszarze na zachód od Szczecina

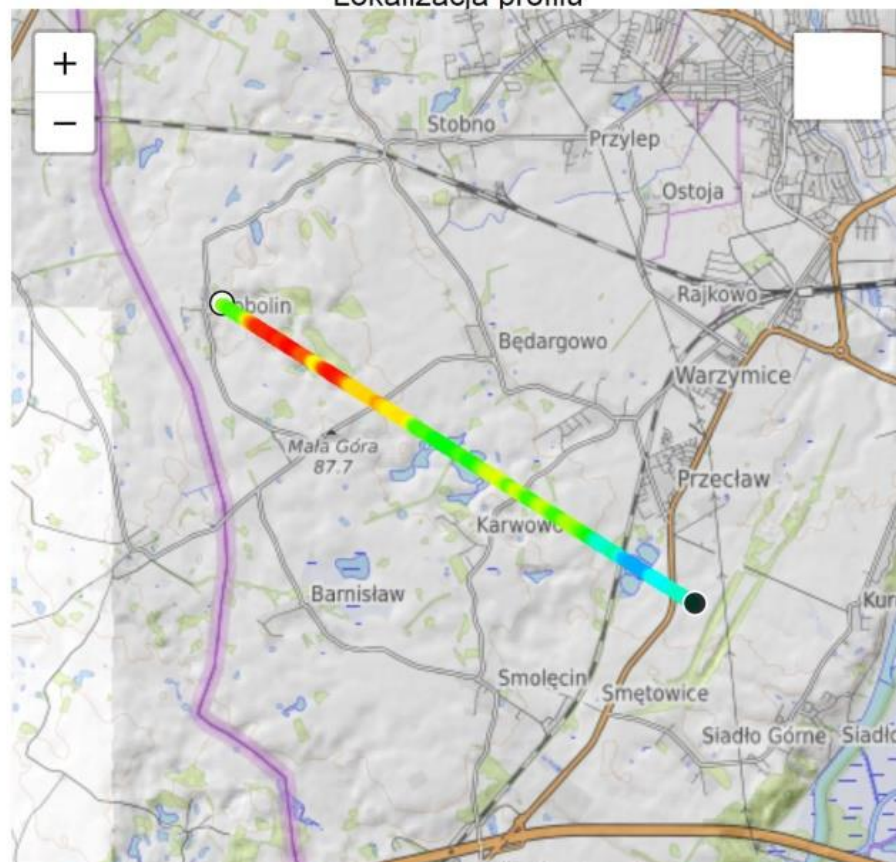
Ergebnisse des gemeinsamen deutsch-polnischen ornithologischen Monitorings
in der Saison 2021/2022 westlich von Szczecin



Projekt dofinansowany przez Unię Europejską ze środków Europejskiego Funduszu Rozwoju Regionalnego oraz budżetu państwa (Fundusz Małych Projektów w ramach Programu Współpracy Interreg V A Meklemburgia-Pomorze Przednie/Brandenburgia/Polska w Euroregionie Pomerania)

Lage des Profils

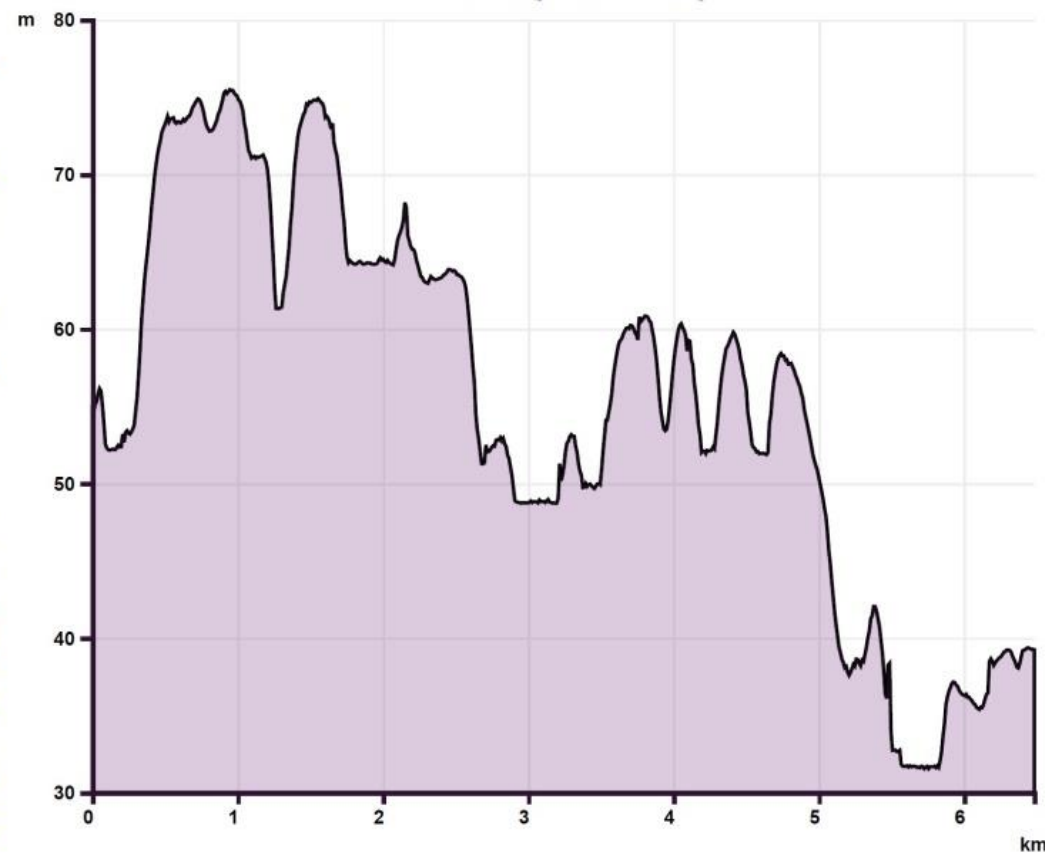
Lokalizacja profilu



Leaflet | Map data: © OpenStreetMap, SRTM | Map style: © OpenTopoMap (CC-BY-SA)

Höhenprofil

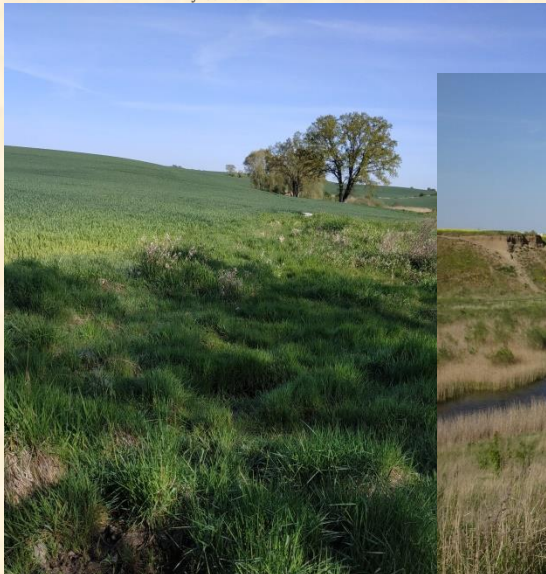
Profil wysokościowy



Profil wysokościowy powierzchni badawczej ptaków lęgowych - przekrój NW-SE Höhenprofil der Fläche, auf der die Untersuchung der Brutvögel durchgeführt wurde – Schnitt NW-SE

Źródło: Związek Celowy Powiatów Województwa Zachodniopomorskiego – SIP - <https://zcpwz.e-mapa.net>; podkład mapowy www.openstreetmap.org

podkład mapowy www.openstreetmap.org





Aktualności

O MPP

Podsumowania sezonów

Wyniki MPP

Do pobrania

Kontakt

Ptaki lęgowe

Ptaki pospolite

Ptaki lasów i zadrzewień

Ptaki mokradł

Ptaki gór

Ptaki drapieżne

Sowy krajobrazu rolniczego

Siewki łąkowe

Bielik | produktywność

Dubelt

Kraska

Mewa czarnogłowa

Orzeł przedni

Puszczyk mszarny

Rybołów

Ślepowron

Żoła

CEL MONITORINGU

Ptaki krajobrazu rolniczego

Ptaki miast

Ptaki wybrzeża i rzek

Gatunki flagowe

Sowy leśne

Rybitwy bagienne

Biegus zmienny

Czapla siwa i czapla biała

Kormoran

Łabędź krzykliwy

Orlik grubodzioby

Podgorzałka

Rybitwa czubata

Rzadkie dzięcioły

Wodniczka

Ptaki zimujące i przelotne

Śródłędzie

Otwarte morze

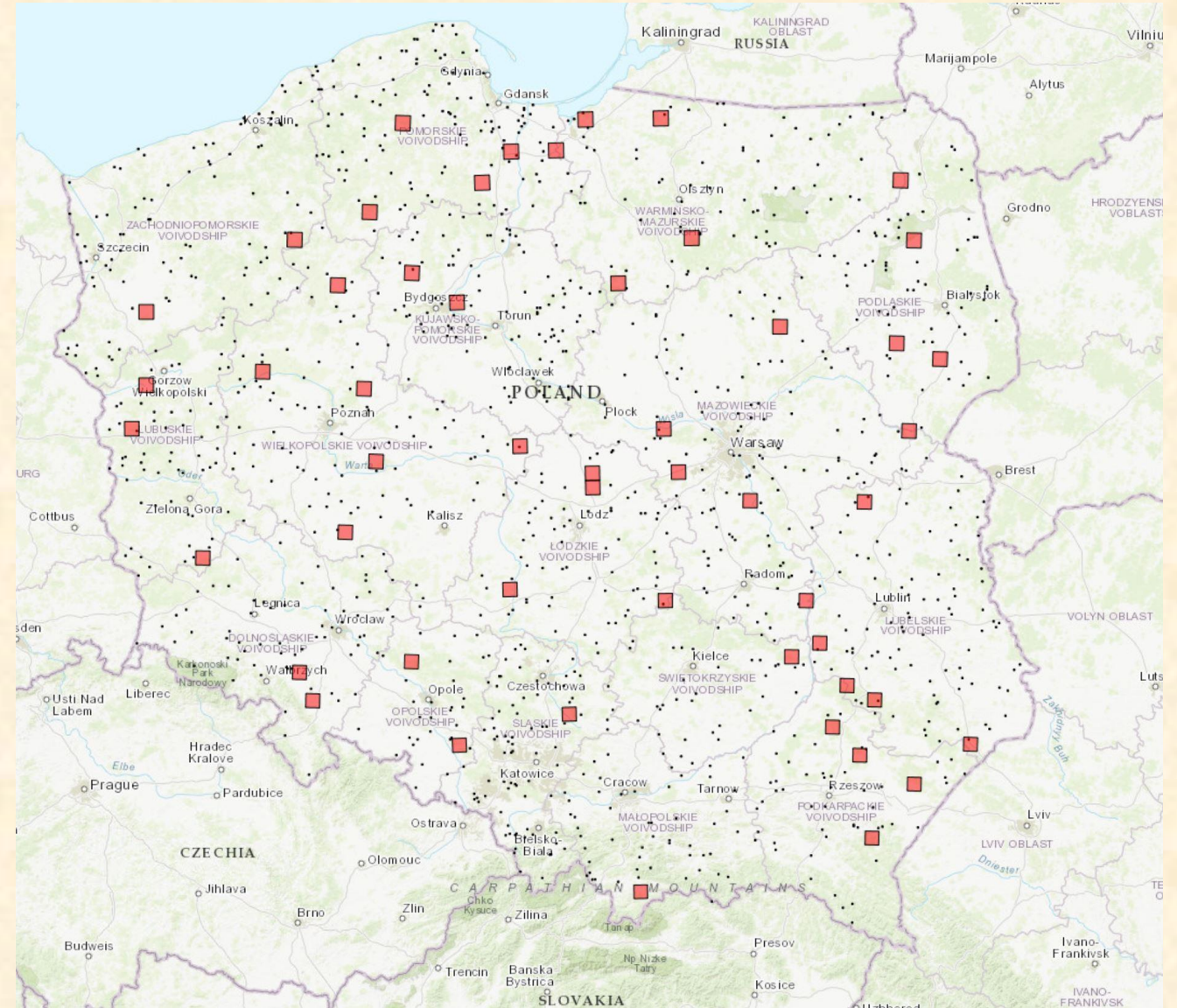
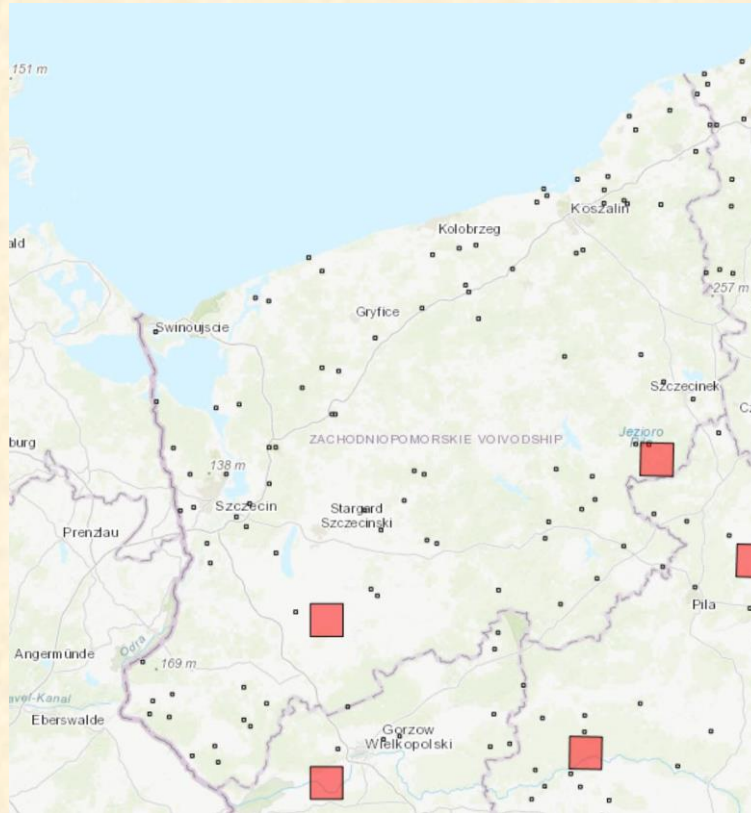
Migrujące i zimujące gęsi

Wody przejściowe

Migrujące żurawie

Gęś zbożowa

Źródło: Główny Inspektorat Ochrony Środowiska <https://monitoringptakow.gios.gov.pl/>



Państwowy Monitoring Środowiska – Monitoring Ptaków Polski

Rozmieszczenie powierzchni monitoringowych ptaków lęgowych:

MPPL – Monitoring pospolitych ptaków lęgowych (1x1 km) – kwadraty czarne

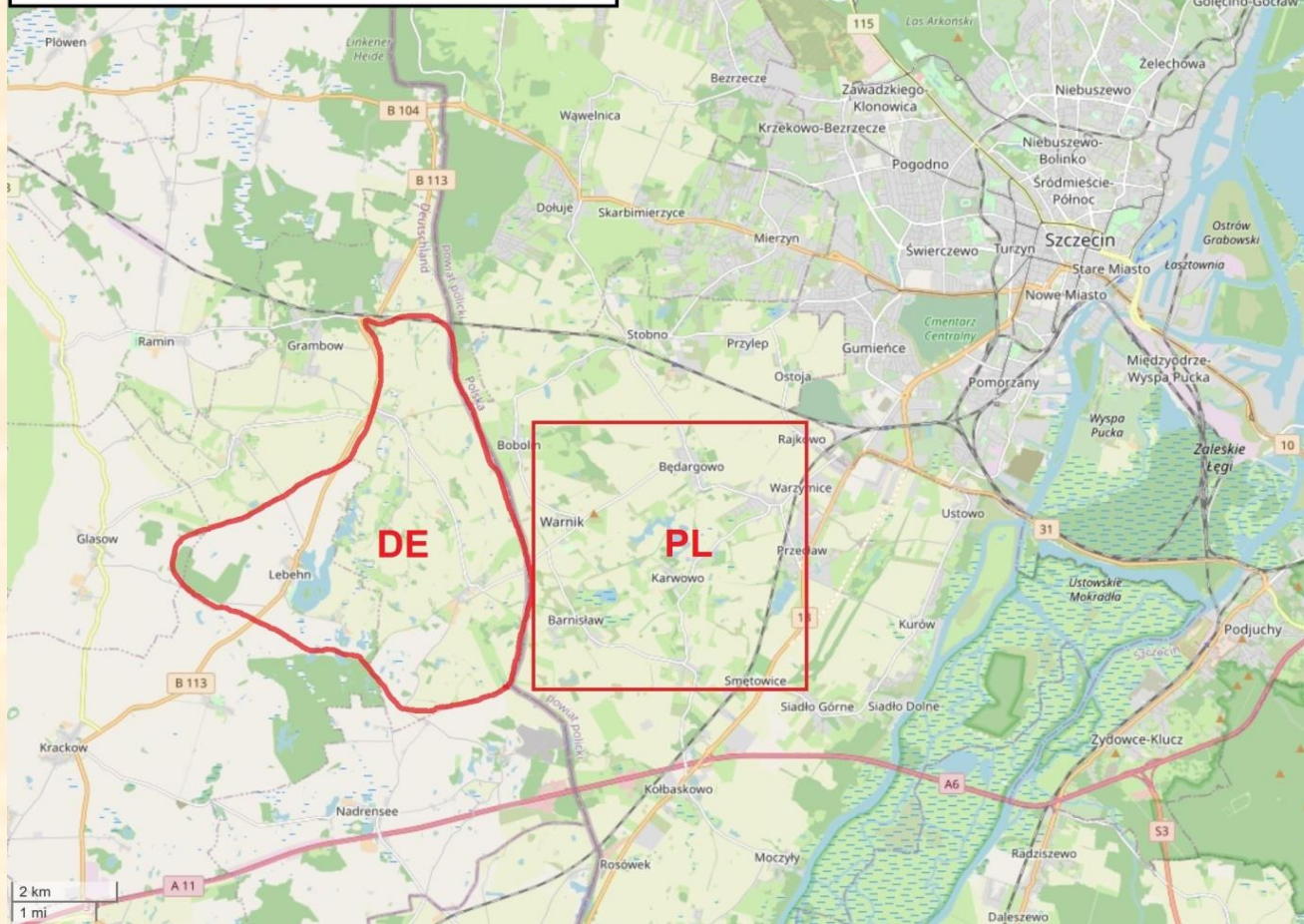
MFGP – Monitoring flagowych gatunków ptaków (10x10 km) – kwadraty czerwone
(gatunki flagowe: śmieszka, rybitwa rzeczna, bocian biały, bąk, czapla siwa, błotniak stawowy, łabędź niemy, gawron, perkoz rdzawoszyi, zausznik, żuraw)

Źródło: <https://monitoringptakow.gios.gov.pl/>

Źródło: Główny Inspektorat Ochrony Środowiska - <http://monitoringptakow.gios.gov.pl/PM-GIS/>

Lokalizacja powierzchni monitoringowych ptaków lęgowych

Podkład mapowy -
www.openstreetmap.org

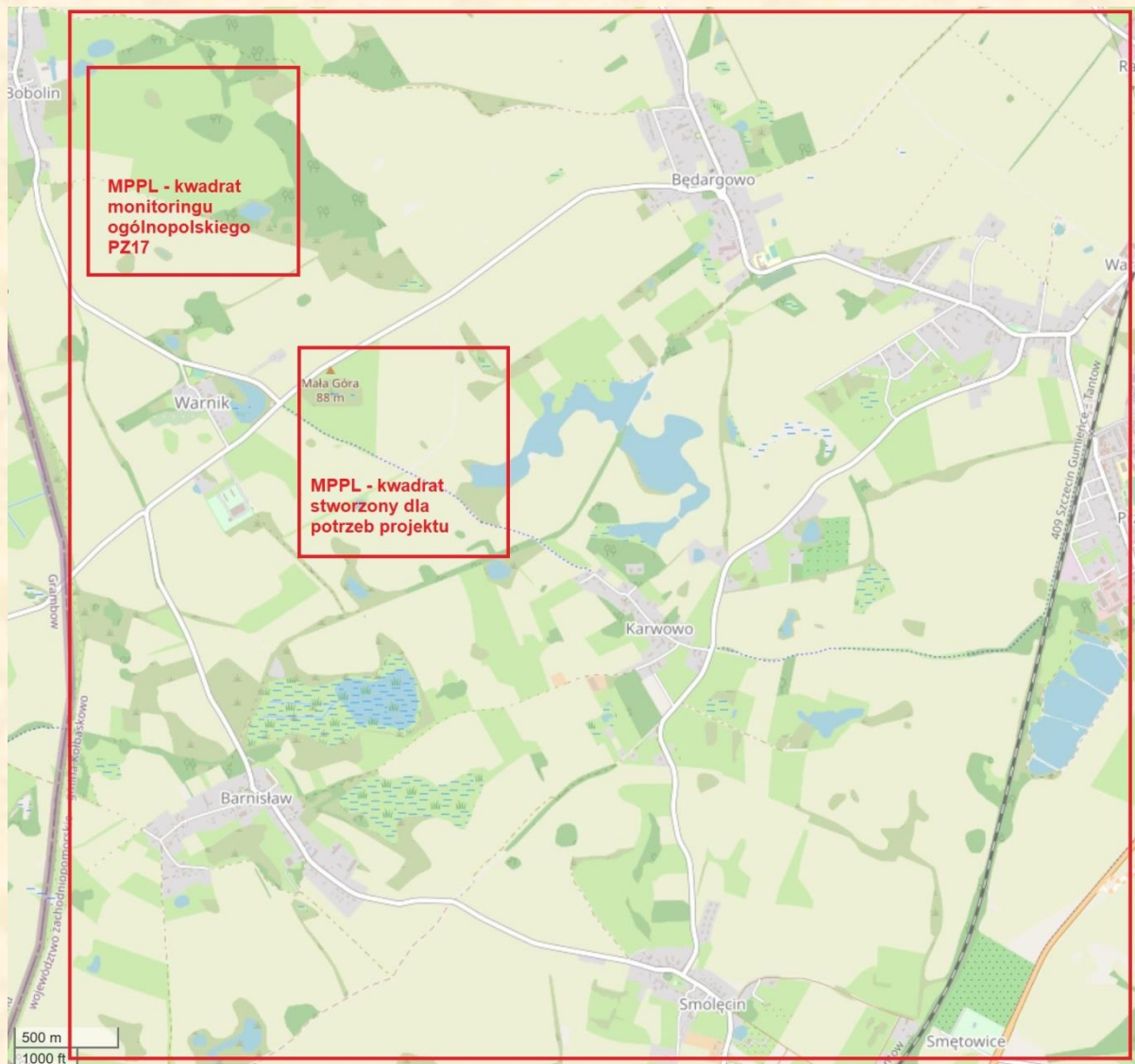


podkład mapowy www.openstreetmap.org

GATUNKI DOCELOWE - ZIELARTEN

| | | |
|------------------|-------------------|-----------------------------------|
| kuropatwa | Rebhuhn | <i>Perdix perdix</i> |
| myszolów | Mäusebussard | <i>Buteo buteo</i> |
| kania ruda | Rotmilan | <i>Milvus milvus</i> |
| żuraw | Kranich | <i>Grus grus</i> |
| czajka | Kiebitz | <i>Vanellus vanellus</i> |
| zimirodek | Eisvogel | <i>Alcedo atthis</i> |
| bąk | Rohrdommel | <i>Botaurus stellaris</i> |
| klaskawka | Schwarzkehlchen | <i>Saxicola rubicola</i> |
| remiz | Beutelmeise | <i>Remiz pendulinus</i> |
| blotniak stawowy | Rohrweihe | <i>Circus aeruginosus</i> |
| kropiatka | Tüpfelsumpfhuhn | <i>Porzana porzana</i> |
| podrózniczek | Blaukehlchen | <i>Luscinia svecica</i> |
| potrzyszcz | Grauammer | <i>Emberiza calandra</i> |
| kobuz | Baumfalke | <i>Falco subbuteo</i> |
| turkawka | Turteltaube | <i>Streptopelia turtur</i> |
| krętogłów | Wendehals | <i>Jynx torquilla</i> |
| rokitniczka | Schilfrohrsänger | <i>Acrocephalus schoenobaenus</i> |
| derkacz | Wachtelkönig | <i>Crex crex</i> |
| poklaskwa | Braunkehlchen | <i>Saxicola rubetra</i> |
| świerszczak | Feldschwirl | <i>Locustella naevia</i> |
| trzciniak | Drosselrohrsänger | <i>Acrocephalus arundinaceus</i> |
| jarzębatka | Sperbergrasmücke | <i>Sylvia nisoria</i> |
| gąsiorek | Neuntöter | <i>Lanius collurio</i> |
| przepiórka | Wachtel | <i>Coturnix coturnix</i> |

i pozostałe o ocenie liczebności (Awifauna Polski..., Stawarczyk, Tomiałojć, 2003)
poniżej „licznej”: skrajnie nieliczne, bardzo nieliczne, nieliczne i średnio liczne



**Powierzchnia monitoringu ptaków lęgowych po stronie polskiej
z zaznaczonymi kwadratami powierzchni badawczych MPPL**

**Monitoring-Flächen für Brutvögel auf der polnischen
Seite mit angezeichneten Untersuchungsflächen der Kartierung
der Brutvögel**

Podkład mapowy - www.openstreetmap.org

| Kryterium lęgowości | Symbol | Kategoria |
|--|--------|--------------------------------------|
| Pojedyncze ptaki obserwowane w siedlisku lęgowym | O | Gniazdowanie możliwe (A) |
| Jednorazowa obserwacja śpiewającego lub odbywającego loty godowe samca w siedlisku lęgowym | S | |
| Para ptaków obserwowana w siedlisku lęgowym | PR | Gniazdowanie prawdopodobne (B) |
| Śpiewający lub odbywający loty godowe samiec stwierdzony co najmniej przez 2 dni w tym samym miejscu (zajęte terytorium) lub równoczesne stwierdzenie wielu samców w siedlisku lęgowym | TE | |
| Kopulacja lub toki w siedlisku lęgowym | KT | |
| Odwiedzanie miejsca nadającego się na gniazdo | OM | |
| Zachowanie lub głosy niepokoju sugerujące bliskość gniazda lub piskląt | NP | |
| Plama lęgowa (u ptaka trzymanego w ręku) | PL | |
| Budowa gniazda lub drążenie dziupli | BU | |
| Odwodzenie od gniazda lub młodych (udawanie rannego) albo atakowanie obserwatora | UDA | Gniazdowanie pewne (C) |
| Gniazdo używane w danym sezonie lub skorupy jaj z danego sezonu | GNS | |
| Gniazdo zajęte | ZAJ | |
| Gniazdo wysiadywane | WYS | |
| Ptaki z pokarmem dla młodych lub odchodami piskląt | POD | |
| Gniazdo z jajami | JAJ | |
| Gniazdo z pisklętami | PIS | |
| Młode zagniazdowniki nietotne lub słabo lotne albo podloty gniazdowników poza gniazdem | MŁO | |

Wykaz zastosowanych kryteriów lęgowości i kategorii gniazdowania (na podstawie: Atlas ptaków lęgowych Pomorza – Instrukcja metodyczna marzec 2017)

W celu standaryzacji metodyki ustalono ze stroną niemiecką, wspólne terminy kontroli, zawarte w 7 dniowych przedziałach czasowych. Po stronie polskiej wyznaczono 5 terminów kontroli dziennych i 3 kontroli wieczorno-nocnych. Terminy te zostały dostosowane do fenologii poszczególnych gatunków ptaków, by zwiększyć prawdopodobieństwo ich wykrycia w terenie.

TERMINY KONTROLI

| NR | DATA | PORA |
|----|-------------------------------|-----------|
| 1. | 22.-28. III (wykonane 24.III) | dzień/noc |
| 2. | 18.-24. IV (wykonana 19.IV) | dzień |
| 3. | 6.-13. V (wykonane 9.V) | dzień/noc |
| 4. | 30.V-04.VI (wykonane 2.VI) | dzień/noc |
| 5. | 23.-30. VI (wykonana 24.VI) | dzień |

Szacowane liczebności populacji ptaków lęgowych na powierzchni badawczej (2 500 ha), w gminie Kołbaskowo, w sezonie lęgowym w roku 2022

| Lp. | Nazwa polska | Nazwa łacińska | Szacowana liczba par | Szacowana liczebność w Polsce | Trendy (2000 - 2016) | MPPL PZ17 (Polska sieć MPPL) | MPPL - projekt | Gatunki docelowe |
|-----|-------------------|-------------------------------|----------------------|-------------------------------|----------------------|------------------------------|----------------|------------------|
| 1 | Perkozek | <i>Tachybaptus ruficollis</i> | 1-2 | 17 000 | nieokreślony | 0 | 2 | x |
| 2 | Perkoz dwuczuby | <i>Podiceps cristatus</i> | 9-10 | 39 000 | silny wzrost | 0 | 4 | x |
| 3 | Perkoz rdzawoszyi | <i>Podiceps grisegena</i> | 1 | 1 500 | umiarkowany spadek | | | |
| 4 | Bąk | <i>Botaurus stellaris</i> | 1 | 8 000 | stabilny | | | x |
| 5 | Bączek | <i>Ixobrychus minutus</i> | 0-1 | 2 600 | brak danych | | | x |
| 6 | Bocian biały | <i>Ciconia ciconia</i> | 1 | 100 000 | stabilny | | | x |
| 7 | Łabędź niemy | <i>Cygnus olor</i> | 14-16 | 14 000 | stabilny | 2 | 4 | x |
| 8 | Gęgawa | <i>Anser anser</i> | 24-30 | 15 000 | silny wzrost | 0 | 1 | x |
| 9 | Krakwa | <i>Anas strepera</i> | 8-11 | 6 900 | nieokreślony | 1 | 2 | x |
| 10 | Cyranka | <i>Anas querquedula</i> | 0-1 | 3 500 | nieokreślony | | | |
| 11 | Głowienka | <i>Aythya ferina</i> | 1 | 6 900 | nieokreślony | | | |
| 12 | Kania ruda | <i>Milvus milvus</i> | 1 | 3 600 | umiarkowany wzrost | | | x |
| 13 | Błotniak stawowy | <i>Circus aeruginosus</i> | 2-3 | 14 000 | stabilny | 0 | 1 | x |
| 14 | Myszołów | <i>Buteo buteo</i> | 1-2 | 100 000 | umiarkowany spadek | | | x |
| 15 | Pustułka | <i>Falco tinnunculus</i> | 0-1 | 9 700 | stabilny | | | |
| 16 | Bażant | <i>Phasianus colchicus</i> | 8-12 | brak danych | silny wzrost | 1 | 3 | |
| 17 | Przepiórka | <i>Coturnix coturnix</i> | 0-1 | 99 000 | umiarkowany spadek | | | |
| 18 | Wodnik | <i>Rallus aquaticus</i> | min 2 | 28 000 | nieokreślony | | | |
| 19 | Kokoszka | <i>Gallinula chloropus</i> | min 4 | 29 000 | nieokreślony | 0 | 1 | |
| 20 | Łyska | <i>Fulica atra</i> | 16-20 | 85 000 | nieokreślony | 1 | 4 | |
| 21 | Żuraw | <i>Grus grus</i> | 9-13 | 53 000 | umiarkowany wzrost | 2 | 2 | x |
| 22 | Czajka | <i>Vanellus vanellus</i> | 1-2 | 150 000 | umiarkowany spadek | | | x |
| 23 | Rybitwa rzeczna | <i>Sterna hirundo</i> | 0-1 | 14 000 | stabilny | | | x |
| 24 | Sieweczka rzeczna | <i>Charadrius dubius</i> | 1 | 16 000 | nieokreślony | | | |
| 25 | Kukułka | <i>Cuculus canorus</i> | min 4 | 310 000 | stabilny | 2 | 2 | |

| Lp. | Nazwa polska | Nazwa łacińska | Szacowana liczba par | Szacowana liczebność w Polsce | Trendy (2000 - 2016) | MPPL PZ17 (Polska sieć MPPL) | MPPL - projekt | Gatunki docelowe |
|-----|-------------------|-----------------------------------|----------------------|-------------------------------|----------------------|------------------------------|----------------|------------------|
| 26 | Krętogłów | <i>Jynx torquilla</i> | 2-3 | 160 000 | umiarkowany wzrost | | | |
| 27 | Zimorodek | <i>Alcedo atthis</i> | 0-2 | 7 700 | nieokreślony | | | x |
| 28 | Puszczyk | <i>Strix aluco</i> | 0-1 | 140 000 | stabilny | | | x |
| 29 | Dzięcioł czarny | <i>Dryocopus martius</i> | 0-1 | 73 000 | umiarkowany wzrost | | | x |
| 30 | Dzięcioł zielony | <i>Picus viridis</i> | 0-1 | 69 000 | silny wzrost | 0 | 2 | |
| 31 | Lerka | <i>Lullula arborea</i> | 0-1 | 540 000 | stabilny | | | x |
| 32 | Świergotek łąkowy | <i>Anthus pratensis</i> | 0-1 | 730 000 | umiarkowany spadek | 3 | 0 | |
| 33 | Podózniczek | <i>Luscinia svecica</i> | 0-1 | 3 100 | brak danych | | | x |
| 34 | Słowiak szary | <i>Luscinia luscinia</i> | 4-5 | 290 000 | umiarkowany spadek | | | |
| 35 | Słowiak rdzawy | <i>Luscinia megarhynchos</i> | 27-35 | 330 000 | umiarkowany wzrost | 3 | 1 | |
| 36 | Pokląskwa | <i>Saxicola rubetra</i> | 6-10 | 2 200 000 | umiarkowany spadek | 4 | 4 | x |
| 37 | Kląskawka | <i>Saxicola rubicola</i> | 10-12 | 270 000 | umiarkowany wzrost | 0 | 4 | x |
| 38 | Świerszczak | <i>Locustella naevia</i> | 11-13 | 210 000 | stabilny | 0 | 2 | x |
| 39 | Brzęczka | <i>Locustella luscinioides</i> | 1-2 | 63 000 | nieokreślony | | | |
| 40 | Rokitniczka | <i>Acrocephalus schoenobaenus</i> | min 6 | 680 000 | umiarkowany wzrost | 0 | 6 | x |
| 41 | Trzciniak | <i>Acrocephalus arundinaceus</i> | min 12 | 370 000 | umiarkowany wzrost | 0 | 1 | x |
| 42 | Zaganiacz | <i>Hippolais icterina</i> | min 3 | 940 000 | umiarkowany spadek | 1 | 1 | |
| 43 | Jarzębatka | <i>Sylvia nissoria</i> | 0-1 | 220 000 | umiarkowany wzrost | | | x |
| 44 | Wąsatka | <i>Panurus biarmicus</i> | 2-4 | 4 200 | brak danych | | | |
| 45 | Remiz | <i>Remiz pendulinus</i> | 0-2 | 44 000 | nieokreślony | | | x |
| 46 | Wilga | <i>Oriolus oriolus</i> | 5-7 | 860 000 | umiarkowany wzrost | 2 | 0 | |
| 47 | Gąsiorek | <i>Lanius collurio</i> | min 16 | 1 900 000 | umiarkowany wzrost | 7 | 4 | x |
| 48 | Kruk | <i>Corvus corax</i> | 0-1 | 62 000 | umiarkowany wzrost | | | |
| 49 | Potrzos | <i>Emberiza schoeniclus</i> | min 16 | 950 000 | umiarkowany spadek | 1 | 7 | |
| 50 | Potrzeszcz | <i>Emberiza calandra</i> | 25-29 | 3 800 000 | umiarkowany wzrost | 12 | 6 | x |

Rozmieszczenie stanowisk lęgowych 6 gatunków ptaków na badanych powierzchniach, po stronie polskiej i niemieckiej

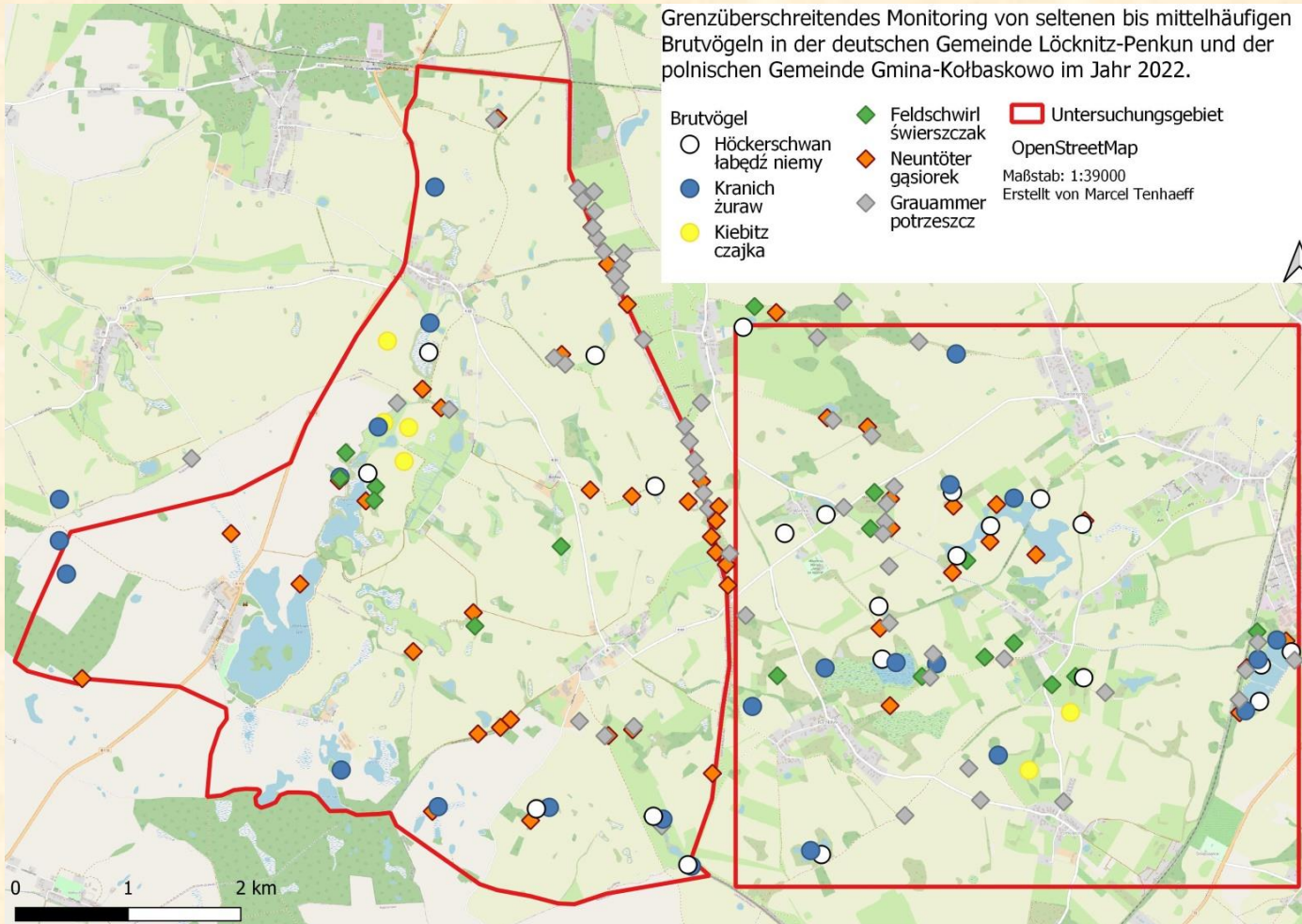
Verteilung der Brut-Standorte der Vögel auf den untersuchten Flächen auf polnischer und deutscher Seite

Grenzüberschreitendes Monitoring von seltenen bis mittelhäufigen Brutvögeln in der deutschen Gemeinde Löcknitz-Penkun und der polnischen Gemeinde Gmina-Kołbaskowo im Jahr 2022.

Brutvögel

- Höckerschwan
labędź niemy
- Kranich
żuraw
- Kiebitz
czajka
- ◆ Feldschwirl
świerszczak
- ◆ Neuntöter
gąsiorek
- ◆ Grauammer
potrzyszcz
- Untersuchungsgebiet

OpenStreetMap
Maßstab: 1:39000
Erstellt von Marcel Tenhaeff



Po stronie polskiej stwierdzono łącznie 116 gatunków ptaków, z których 100 uznano za lęgowe i prawdopodobnie lęgowe. Po stronie niemieckiej było to odpowiednio 147 i 123 gatunki. Największe różnice w liczbie stwierdzonych taksonów odnotowano w grupach związanych z obszarami leśnymi i wodno-błotnymi.

W przypadku ptaków lęgowych i prawdopodobnie lęgowych, dla których szacowano liczebności par, wyniki – dla większości (około 75%) gatunków nie odnotowano znaczących różnic w liczebności. Dla trzynastu taksonów - około 25 % podlegających szacowaniu liczebności – różnice były znaczne

Auf polnischer Seite wurden insgesamt 116 Vogelarten festgestellt, von denen 100 als brütend oder wahrscheinlich brütend eingestuft wurden. Auf deutscher Seite waren es 147 bzw. 123 Arten. Die größten Unterschiede in der Anzahl der gefundenen Taxa gab es bei den Gruppen, die mit Wald- und Feuchtgebieten assoziiert werden.

Bei den Brutvögeln und den wahrscheinlichen Brutvögeln, für die die Anzahl der Paare geschätzt wurde, ergaben sich für die meisten Arten (etwa 75 %) keine signifikanten Unterschiede in der Häufigkeit. Für dreizehn Taxa – etwa 25 % unterliegen der Abundanzschätzungen - Unterschiede waren signifikant

Dziękuję za uwagę

Vielen Dank für Ihre
Aufmerksamkeit!

