

Szczecin, 04. Dezember 2019



Bestandsaufnahme und Aufwertung von Straßenalleen



Polskie
Towarzystwo
Dendrologiczne

Marcin Kubus

Unsere Eingriffe in Angelegenheiten des Alleenschutzes

- Unterstützung der Anerkennung des Naturdenkmals „Aleja drzew liściastych Stary Trakt” (*Laubbaumallee*) – Gemeinde Widuchowa, Landeszentrum zur Förderung der Landwirtschaft, Zweigstelle Szczecin
- Allee mit 300 einhundertjährigen Linden zwischen Mielno und Mielenko – Einspruch gegen das Fällen der Bäume, Unterstützung des Protests der Einwohner der Gemeinde Mielno;
- Baumhasel-Allee – Einspruch gegen das Fällen der Bäume, Gemeinde Mielno;
- Allee mit 60 Stieleichen in der Ortschaft Spędy Gemeinde Wilczęta, Woiwodschaft Ermland-Masuren – es wurden 34 Bäume mit einer Motorsäge am ganzen Stammumfang angesägt







Abaumhasel-Allee zwischen Sarbinowo und Mielenko

Nachrichten aus Olsztyn

Mord an Bäumen. Jemand hat die Eichen angesägt, um sie los zu werden

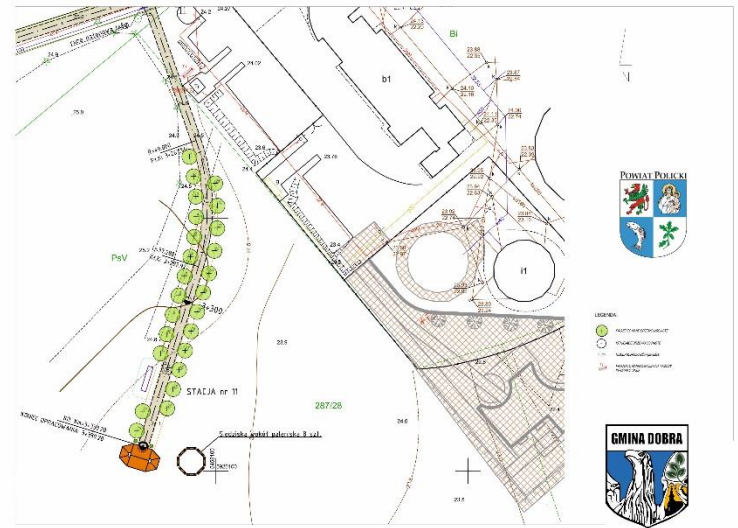
Robert Robaszewski

30. Mai 2019 | 10:00



Ein bisher unbekannter Täter verurteilte 34 gesunde Bäume am Rande eines masurischen Dorfs zum langsamen Sterben. Ob es um Rache oder wegen EU-Fördermitteln getan wurde, ist bisher unklar. Wenn er erwischt wird, bezahlt er 20 Mio. PLN Strafe.





Świętujemy razem
100. rocznicę Niepodległej



Polskie
Towarzystwo
Dendrologiczne

Świętujemy razem
100. rocznicę Niepodległej

Wettbewerb „Entdecken Sie ihr Naturdenkmal“



Die Jury draußen an der Arbeit



Polskie
Towarzystwo
Dendrologiczne



WIERZCHOWO



KALISZ
POMORSKI



ZŁOCIENIEC



CZAPLINEK



DRAWSKO
POMORSKIE



POMNIK
PRZYRODY

Wettbewerb „Entdecken Sie ihr Naturdenkmal“



Die Jury draußen an der Arbeit



Polskie
Towarzystwo
Dendrologiczne



WIERZCHOWO



KALISZ
POMORSKI



ZŁOCIENIEC



CZAPLINEK

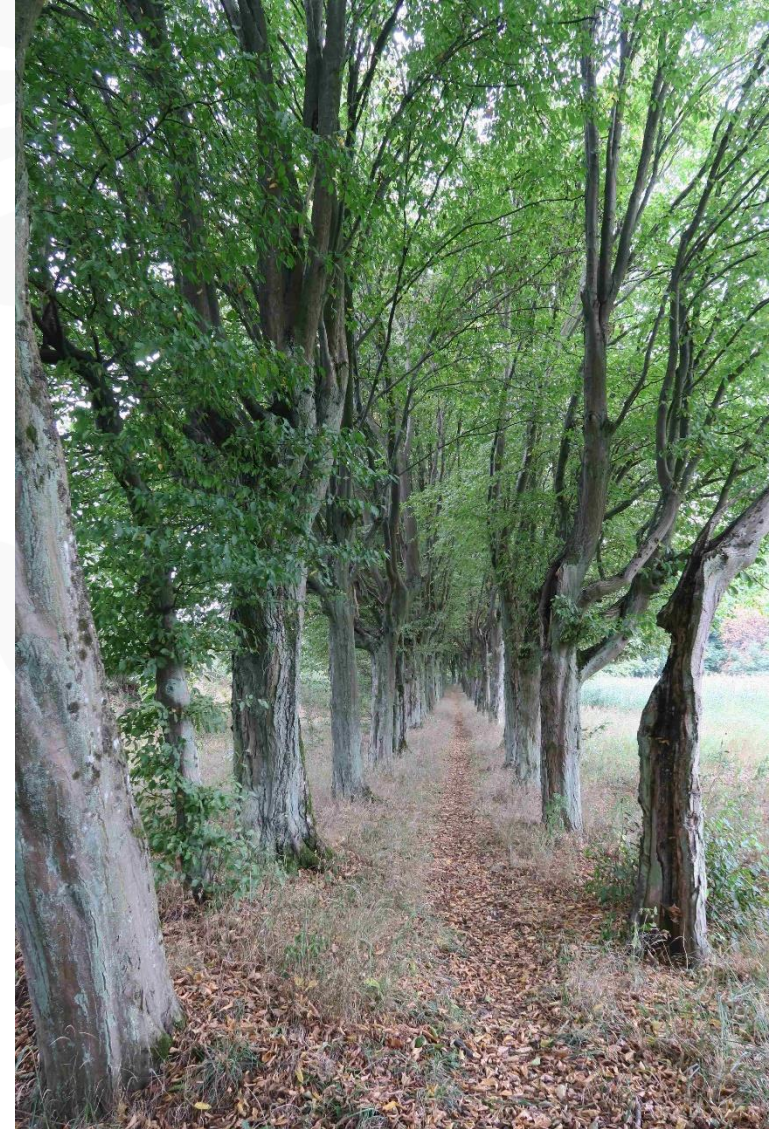


DRAWSKO
POMORSKIE



POMNIK
PRZYRODY

Wettbewerb „Entdecken Sie ihr Naturdenkmal“



Hainbuchenallee im alten Park in Suliszewo

Charakteristik, Angaben zu der Allee

1. Standort, geodätische und administrative Daten der Allee (Status, Straßenbesitzer oder -verwalter);
2. Charakteristik der Allee als Anlage (Typ der Allee, Länge und Breite der Allee, Anzahl der Bäume und Abstände zwischen den Bäumen, Kronenumfang, ökologische Bedingungen, Anmerkungen, z.B. zu Unterbrechungen in den Baumreihen);
3. Charakteristik der Bäume (Baumart, Sorte, Alter und Grundabmessungen der Bäume, Charakteristik der Stämme und Kronen, Vorkommen von Krankheiten und Schädlingen. Zwecks einer synthetischen Bewertung wird der Prozentsatz der Bäume in einer Allee mit jeweiligen Schäden, Totholz usw. in dem Datenblatt angegeben;
4. Bewertung des Erhaltungszustandes der Allee (hinsichtlich des dendrologischen Wertes, des Gesundheitszustandes, des ökologischen Wertes, der durchgeführten und erforderlichen Erhaltungsmaßnahmen, Kommentare);

DATENBLATT DER ALLEENBESTANDSAUFNAHME

Charakteristik, Angaben zu der Allee

5. Gestaltungsbezogene und räumliche Analyse der Allee als Gartenkunstwerk (Übersichtlichkeit der Komposition, Struktur der Anpflanzung, visuelle Knüpfung an die entfernte offene Landschaft);

6. Historische Analyse der Allee (anhand von Archivadokumenten und ikonographischen Materialien, historischen Verbindungen der Ortschaften, der Objekte mit Alleebäumenna)

In der Kartei der Allee wurden Zeichnungen zum Standort, kartographische Materialien, Skizzen der Allee und die Fotodokumentation aufgenommen.

Sammlung, Verarbeitung und Zurverfügungstellung der Daten

- Erarbeitung einer Software zur Erfassung der Daten direkt draußen
- Schaffung einer Datenbank mit digitaler Karte und Zurverfügungstellung der Daten

DATENBLATT DER ALLEENBESTANDSAUFNAHME

DOKUMENTACJA ZABYTEKOWEJ ALEI MORYŃ – MĘTNO/MĘTNO MAŁE

(GMINA MORYŃ, POWIAT GRYFIŃSKI)

ZAWARTOŚĆ OPRACOWANIA:

- KARTA INWENTARYZACYJNA ALEI
- ANALIZA KOMPOZYCYJNA
- ANALIZA HISTORYCZNA
- RYSUNKI, MAPY (załączniki)
- DOKUMENTACJA FOTOGRAFICZNA

SZCZECIN, DATA:

KARTA INWENTARYZACYJNA ALEI

MIEJSCOWOŚĆ MORYŃ-MĘTNO	GMINA MORYŃ	POWIAT GRYFIŃSKI	WOJEWÓDZTWO ZACHODNIOPOMORSKIE
ADRES / BLIŻSZE OKREŚLENIE POŁOŻENIA - DROGA POWIATOWA OBRĘB EWIDENCYJNY: 0003 DOLSKO ¹ , 0004 PRZYJEZIERZE ² , 0024 MĘTNO ³ ; JEDNOSTKA EWIDENCYJNA: MORYŃ- G [320606_5] ^{1,2} , CHOJNA- G [320603_5] ³ NR EWIDENCYJNY DZIAŁKI DROGOWEJ – 71 ¹ , 73 ¹ , 125 ² , 126 ² , 497 ³ JEDNOSTKA REJESTROWA GRUNTÓW: G.99 ¹ , G.198 ² , G.207 ³ STATUS DROGI: DROGA POWIATOWA LOKALIZACJA WG GPS: początek alei (Moryń) 52°52'10.559"N, 14°22'44.688"E, koniec alei (okolice Mętno Małe, Mętno) 52°54'56.159"N, 14°21'53.496"E POWIĄZANIE Z OTOCZENIEM: DROGA POWIATOWA NR 41 PROWADZĄCA OD MIEJSCOWOŚCI MORYŃ W STRONĘ MIEJSCOWOŚCI MĘTNO, ŁĄCZĄCA SIĘ Z DROGĄ WOJEWÓDZKĄ NR 124 PROWADZĄCĄ OD GRANICY PAŃSTWA W KIERUNKU CHOJNY			
WŁAŚCICIEL POWIAT GRYFIŃSKI REGON: 811700400 SIEDZIBA: 74-101 Gryfino ul. 11-go Listopada 16D			

CHARAKTERYSTYKA ALEI

GATUNEK Aleja na odcinkach: Moryń – Dolsko (w granicach miejscowości): dębowa z dębu szypułkowego <i>Quercus robur</i> L. i dębu bezszypułkowego <i>Q. petraea</i> Matt. (Liebl.) z domieszką klonu pospolitego <i>Acer platanoides</i> L. i lipy szerokolistnej <i>Tilia platyphyllos</i> Scop., oraz z pojedynczymi kasztanowcami białymi <i>Aesculus hippocastanum</i> L. i jesionami wyniosłymi <i>Fraxinus excelsior</i> L. Dolsko – Mętno/Mętno Małe aleja klonowa z klonu pospolitego z pojedynczymi okazami robinii białej <i>Robinia pseudo-acacia</i> , a w pobliżu Mętna aleja dębowa z dębu szypułkowego i bezszypułkowego	SZACUNKOWY WIEK 120-130 lat	TYP ALEI Jednorzędowa, dwustronna, jednorodna z domieszką; na początku alei od strony Mętna, na łuku drogi aleja jednorzędowa, jednostronna (na odcinku 180 m)	DŁUGOŚĆ ALEI [m] 5280 Początek 1200 m od Morynia (od tablicy miejscowości) w kierunku Dolsko - Mętno Aleja dębowa 3650 m Przerwa 330 m Aleja klonowa 1300 m
SZEROKOŚĆ ALEI [m] 9,0-9,5 a na odcinku od Morynia do wiaduktu kolejowego – 7,2 m	LICZBA DRZEW łączna liczba drzew: 859 okazów. - od Morynia do Dolska: 518 okazów. - Dolsk: 98 okazów. - od Dolska do Mętna: 243 okazów	ROZSTAWA MIĘDZY DRZEWAMI [m] 4,5-5,0 2,8-3,0 (na odcinku od Morynia do wiaduktu kolejowego)	SZEROKOŚĆ PASA JEZDNI [m] 6,0-6,5

DATENBLATT DER ALLEENBESTANDSAUFNAHME

UWAGI Aleja z przerwami w ciągłości miejscami 15- 32 m (na łukach, w miejscach wjazdów na pola uprawne). Najdłuższa przerwa 330 m przed miejscowością Dolsko od strony Morynia	NUMER EWID.KOMPUTER	NR REJ. ZABYTKÓW. DECYZJA Z DNIA.....	INNE ADNOTACJE
WARUNKI EKOLOGICZNE			
POKRYCIE TERENU darni, roślinność ruderalna. Od strony pół uprawnych wyniesienia (skarpy) i obniżenia terenowe z rowami melioracyjnymi, teren miejscami pofalowany	PODSZYT bez czarny <i>Sambucus nigra</i> róża dzika <i>Rosa canina</i> śliwa tarnina <i>Prunus spinosa</i> głóg jednoszyjkowy <i>Crataegus monogyna</i> samosiew pospolitych gatunków drzew (klon pospolity, osika, brzoza)	ZADRZEWIENIE na odcinku alei od Morynia do Dolska aleja we fragmentach w otoczeniu młodego zadrzewienia powstałego z samosiewu (głównie klony pospolite), w pozostałej części drzewa rosną w otoczeniu pół uprawnych	
ODLEGŁOŚĆ DRZEW OD KRAWĘDZI JEZDNI [m] 0,60- 1,0	TYP NAWIERZCHNI JEZDNI Droga asfaltowa	POJEDYŃCZE OKAZY robinia biała <i>Robinia pseudo-acacia</i> , kasztanowiec biały <i>Aesculus hippocastanum</i> lipa szerokolistna <i>Tilia platyphyllos</i> , jesion wyniosły <i>Fraxinus excelsior</i>	
WARUNKI GLEBOWE gleba czarne ziemie klasa bonitacyjna pobliskich pół uprawnych – II, III a,b,	WARUNKI WILGOTNOŚCIOWE w normie (dobre)	ZANIECZYSZCZENIE POWIETRZA średnie (droga powiatowa o średnim natężeniu ruchu samochodowego), wzdłuż drogi wiedzie niebieski szlak turystyczny	
CHARAKTERYSTYKA DRZEW			
WYMIARY DRZEW			
OBWÓD PNIA NA WYS.1,30 [cm] MAX. – 313 (dęby), 258 (klony) ; MIN. – 88 (dęby), 112 (klony), NAJCZĘŚCIEJ – od 180 do 280 (dęby), od 160 do 230 (klony)	ŚREDNICA KORONY [m] od 8,0 do 14,0	WYSOKOŚĆ DRZEWA [m] od 13,0 do 20,0	
CHARAKTERYSTYKA PNI			
WYSOKOŚĆ DO PIERWSZYCH KONARÓW najniższa: 3,0 przeciętna: 4,0-5,5 m	FORMA PNIA drzewa jednopniowe, pień zwykle wyprostowany		
USZKODZENIA, % drzew z uszkodzeniami ok. 20 drzew z ubytkami powierzchniowymi, spowodowanymi głównie kolizjami drogowymi; kilka drzew zamierających lub całkowicie obumarłych z występującymi na pniach owocnikami huby; ok. 50 drzew z ubytkami wgłębnyimi otwartymi w postaci dziupli, kieszeni.			

CHARAKTERYSTYKA KORON		
KSZTAŁT, BUDOWA KORONY Korony typowe dla gatunków, zachodzą na siebie tworząc tzw. aleję zamkniętą.	USZKODZENIA	
	% drzew z posuszem konarowym	
	licznym (pow. 15%)	nielicznym (do 15%)
	30	50
	% drzew z posuszem gałęziowym	
	licznym (pow. 15%)	nielicznym (do 15%)
	40	60
	UWAGI	
WYSTĘPOWANIE CHORÓB, SZKODNIKÓW Kasztanowiec biały – szrotówek kasztanowcowiaczek <i>Camellaria orhidella</i> Deschka & Dimic, 1985 Klon pospolity – czarna plamistość liści klonu <i>Rhytisma acerinum</i> (Pers.)Fr.		W koronach licznych drzew należy wykonać cięcia sanitarne, a u niektórych cięcia korygujące; 6 drzew całkowicie uschniętych (m.in. w Dolsku kasztanowiec) – do usunięcia
SIEDLISKA CHRONIONEJ FLORY (INWENTARYZACJA MYKOLOGICZNA, LICHENOLOGICZNA, BRIOLOGICZNA)		
<i>Evernia prunastri</i> <i>Ramalina pollinaria</i> <i>Parmelia sulcata</i> <i>Syntrichia ruralis</i>		
SIEDLISKA CHRONIONEJ FAUNY (INWENTARYZACJA ENTOMOLOGICZNA, ORNITOLOGICZNA)		
Owady kambio- i ksylofagiczne brak		Ptaki chronione
OCENA STANU ZACHOWANIA ALEI		
STAN ZDROWOTNY zadawalający, w części niezadawalający	WALORY KOMPOZYCYJNE wysokie, zwarta aleja	UWAGI przerwy w alei w miejscach wjazdów na pola uprawne i na łukach drogi; najdłuższa przerwa 330 m przed miejscowością Dolsko od strony Morynia i na początku alei od strony Mętna
ZABIEGI KONSERWATORSKIE		
ZABIEGI WYKONANE		
podcinanie koron od dołu (podkrzesywanie) w celu utrzymania skrajni drogi		
ZABIEGI WYMAGANE		
usunięcie posuszu konarowego i gałęziowego		
PODŁOŻE	PIEŃ DRZEWA	KORONA

Datenblatt der Alleenbestandsaufnahme

1337 – pierwsza wzmianka o miejscowości Magnum Mantel; przypuszczalnie Mętno powstało jako osada niemiecka przed rokiem 1350, w tym okresie było lennem kapituły w Soldin

1350 – odnotowanie w źródłach kościoła; który prawdopodobnie powstał w XIII wieku, na co wskazują detale architektoniczne

1369 – pojawienie się w dokumentach nazwy Großen Mantel; właściciele: Będę z linii margrabiów osiadłych w Moryniu i Henning Grote z Chojny

1401 – kolejny właściciel: Frederik Plouen

1420 – kolejny właściciel: klasztor w Cedyni

1469 – kolejny właściciel: Jacob Schwartenholz

br – po sekularyzacji dobrami zarządza urząd w Cedyni, jednak klasztor ma wciąż pewne udziały

MĘTNO MALE (do 1945 r. Kleinmantel)

Miejscowość jest byłym folwarkiem z prawie niezmienną współcześnie zabudową. Folwark został wzniesiony w odległości ok. 300 m na północ od drogi prowadzącej do Morynia. Na zespół folwarczny o powierzchni około 7,2 ha składał się: pałac (nieistniejący; w jego miejscu w latach 60-tych wzniesiono kuźnię i warsztaty, obecnie nieużytkowane) i zabudowania folwarczne wielokrotnie przebudowywane z dostosowaniem do nowych funkcji i rozlokowane wzdłuż boków wydłużonego prostokątnego dziedzińca: nieistniejący budynek chlewni (wzniesiony oryginalnie na planie koła), nieistniejąca pierwotna stodoła (obecna stodoła powstała w miejscu dawnej), obora przebudowana w 1986 roku, stajnia i owczarnia (na początku lat 80-tych adaptowane do potrzeb hodowli trzody), spichlerz/gorzelnia, trzy budynki mieszkalne. Budynki wzniesione z cegły ceramicznej (układanej w wątku krzyżowym na zaprawie wapiennej), cegły wapiennej i kamienia polnego łamanego są obecnie w dobrym stanie technicznym. Od strony północnej, od jeziora aż do dziedzińca folwarcznego rozciągał się duży park, przechodzący od północnego-wschodu w las mieszały.

Kalendarium

1270 – pierwsza wzmianka o miejscowości Manten; słowiańska osada nad jeziorem Mantel

1337 – pierwsza wzmianka o kolonii wiejskiej Magnum Mantel i o przedmiotowej osadzie Parvum Mantel (Klein Mantel)

przełom XIV/XV w. – powstanie kościoła w Mętnie Małym, jako filii kościoła w Mętnie; malowidła ścienne z II ćw. XV wieku, otwory okienne XVIII wieczne, portal zachodni przemurowany w 1885 r., od poł. XVI w. do 1945 r. służył gminie protestanckiej; po 1945 roku nie użytkowany; w rejestrze zabytków od 1958 roku

1401 – osada rybacka z urzędem sołtysa

1472 – wieś w posiadaniu rodu Balcke aż do 1639 roku, w którym wymarło ostatnie pokolenie

1618-1648 – podczas wojny 30-letniej wieś mocno podupada

1652 – właścicielem pozostaje J. Miller; rozkwit wsi

pocz. XVIII w. – kolejny właściciel: Ludolf George v. Luderitz

1718-1751 – kolejny właściciel: v. Miller

W okolicy bramy Mieszkowickiej, aż do XIX wieku, lokowano stodoły. Przy wyjeździe z miasta w kierunku Cedyni znajdował się zespół młyna miejskiego.

Ukształtowany w średniowieczu typ zabudowy – mimo pożarów i dużych zniszczeń spowodowanych w 1433 roku przez husytów – przetrwał do końca XVIII wieku, a ukształtowany w średniowieczu układ przestrzenny miasta – do dziś. Niszczące przez pożary budynki ryglowe odbudowywano w tradycyjny sposób. Dopiero po pożarze w 1783 roku – kiedy zostało zniszczone prawie całe miasto – zaczęto wznosić budynki o konstrukcji ryglowej, kryte dachówką (nie słomą). Istotne zmiany w zabudowie nastąpiły pod koniec XIX wieku. W miejscach wyburzonych domów ryglowych zaczęto wznosić parterowe i piętrowe budynki murowane, często z bogato zdobioną stolarką. Dachy domów kryto dachówką ceramiczną.

W XVIII wieku zapoczątkowano też zmiany na terenach położonych po zewnętrznej stronie murów obronnych. Z czasem rozebrano bramy, zniwelowano wały i fosy, przeznaczając te tereny na cele ogrodnicze. W XIX wieku na miejscu dawnych wałów założono aleję spacerową obsadzoną drzewami owocowymi, zaś później – lipami i robiniami białą. W południowo-wschodniej części miasta założono cmentarz (wcześniej pochówki odbywały się na cmentarzu przykościelnym). Założono również – przy murze obronnym, na wschód od bramy Mieszkowickiej – cmentarz dla ludności wyznania mojżeszowego, który obecnie jest oczyszczony i zagospodarowany jako miejsce pamięci o dawnych mieszkańcach Morynia.

Jedną z największych inwestycji drugiej połowy XIX wieku była budowa muranego Domu Opieki dla dzieci biednych i sierot. Dom ten zbudowano po zachodniej stronie miasta, przy murach obronnych, wyburzając 100 metrów tegoż muru. Obecnie jest tam Dom Opieki Społecznej im. Christiana Friedricha Kocha, fundatora placówki.

W drugiej połowie XIX wieku, na południe od bramy Mieszkowickiej, zbudowano gorzelnię, a po wschodniej stronie dawnego młyna wzniesiono kamienno-ceglany wiatrak. Wchodzące w skład zespołu młyńskiego budynki wzniesiono od podstaw. W końcu XIX wieku wykonano brukową nawierzchnię ulic.

Na początku XX wieku zabudowę mieszkalną zaczęto lokować poza obrębem murów obronnych, głównie przy obecnych ulicach Lipowej i Dworcowej. Budowano domy wolnostojące, oddalone od ulicy i poprzedzone ogródkami. Podobne domy wzniesiono też przy obecnej ulicy Ogrodowej. W okresie międzywojennym, w południowej części miasta, zbudowano szkołę podstawową.

Moryń pozostawał na uboczu większych wydarzeń, co było powodem tego, że nie rozwinął się tutaj większy ośrodek miejski. W XVIII wieku przez Moryń przebiegała droga pocztowa. Wybudowana szosa z Kostrzyna, przez Mieszkowice do Chojny, ominęła Moryń. Ominęła to miasteczko również linia kolejowa łącząca Śląsk ze Szczecinem, przebiegająca przez Mieszkowice i Chojnę. W czasie II wojny światowej Moryń nie uległ zniszczeniu. Od 1945 roku znajduje się w granicach Polski. (tekst źródłowy: Kubus M., Szewczyk T. 2006)

MĘTNO (do 1945 r. Großmantel)

Kalendarium

3. ANALIZA HISTORYCZNA

MORYŃ (nm. Mohrin)

Pierwsza wzmianka o istnieniu miejscowości Moryń (Moryn) znajduje się w dokumencie z 1263 roku wystawionym przez księcia pomorskiego Barnima I.

Na półwyspie – wciśniętym w wody jeziora Morzycko i jeziora Przyjezierze (obecnie wschodnia część Morynia) – był wczesnośredniowieczny gród pomorski. Dziś są tam pozostałości średniowiecznego kamiennego zamku, zbudowanego w latach sześćdziesiątych XIV wieku przez margrabiego brandenburskiego Ottona, z dynastii Wittelsbachów. Dawna osada targowa – która dała początek późniejszemu miastu – znajdowała się najprawdopodobniej nad jeziorem Morzycko, a więc na obszarze dzisiejszej wschodniej części Morynia. Osada targowa miała kształt owalniczy, o wydłużonej osi północ-południe; w wiekach XIII i XIV wybudowano tu kościoł. Osada nad jeziorem i zamek obronny na wzgórzu znajdowały się na szlaku wiodącym z ziemi lubuskiej na Pomorze.

W ciągu XIII i XIV w. osada została rozbudowana w kierunku zachodnim; powstało kilka dużych, nieregularnych kwartałów, przy czym całość przyjęła kształt zbliżony do koła. Prawa miejskie Moryń uzyskał przed rokiem 1306. W XIII i XIV w. miasto otoczono kamiennymi murami obronnymi, z dwiema bramami – Mieszkowicką od strony południowej i Młyńską od strony zachodniej, oraz z półbasztami. Mury obronne w Moryniu – pomimo niezachowania bram – należą do najcenniejszych budowli tego typu na Pomorzu Zachodnim.

Od drugiej połowy XIII wieku Moryń – miasto Pomorza – pozostawał w granicach Nowej Marchii, a w latach 1402–1454 – pod rządami Krzyżaków. Zajęciami mieszkańców Morynia były: rolnictwo, w tym uprawa pszenicy, lnu i tytoniu, oraz hodowla bydła, rybołówstwo, rzemiosło, browarnictwo. W XVIII wieku Moryń był siedzibą garnizonu wojskowego.

Wraz z rozbudową miasta w części centralnej wytyczono nowy plac rynkowy. Odtąd tutaj odbywały się targi. Siedziba władz miejskich mieściła się prawdopodobnie w jednym z domów przyrynkowych. Ratusz o konstrukcji ryglowej – jako siedzibę władz miejskich – zbudowano dopiero na początku XIX wieku. Istniejący obecnie ratusz został zbudowany w roku 1920, w formie niewielkiego ceglanoego otynkowanego budynku. Po pożarze w 1961 roku został odbudowany.

Późnoromański kościół w Moryniu, z wieżą z przejazdem – wzniesiony z ciosów kamiennych w wiekach XIII i XIV, z kaplicą dobudowaną w XV wieku – jest jednym z najcenniejszych zabytków Pomorza Zachodniego. W czasie wojny 30-letniej kościół został częściowo zniszczony. Dziś wieża jest drewniana, zakończona latarnią.

W pierwszej połowie XIV wieku w pobliżu kościoła zbudowano szpital św. Ducha. Z czasem poszerzono furtę w północno-wschodnim odcinku murów obronnych, a na jej przedłużeniu wytyczono drogę łączącą miasto z zamkiem.

Kwartaly w obrębie murów zabudowywano domami mieszkalnymi i gospodarczymi; miały one konstrukcję ryglową. Domy były parterowe, kryte słomą (ten rodzaj konstrukcji i pokrycia był stosowany jeszcze w XIX wieku). Poza granicami murów obronnych – oprócz zamku – pozostawały zabudowania typu gospodarczego.

Datenblatt der Alleebestandsaufnahme

brak	przy drzewach z ubytkami węglowymi - ocena wpływu ubytków na statykę drzew, ew. decyzja o ich zachowaniu lub usunięciu	- usunięcie posuszu konarowego i gałęziowego - cięcia korygujące kształt korony (usunięcie wad budowy, poprawiające statykę drzew) - usunięcie obumarłych drzew
UWAGI		
Opracowana aleja ma duże walory krajobrazowe, kompozycyjne, kulturowe. Tworzy ona nieprzerwany korytarz ekologiczny w krajobrazie rolniczym. Wśród drzew są okazy, które wg norm podawanych przez Kasprzaka (2005) osiągnęły wymiary pomnikowe (dla dębu 300 cm, a dla klonu pospolitego 250 cm obw. pnia mierzonego na wys. 130 cm n.p.g.). Ogólny stan zdrowotny drzew jest zadowalający, jednak wiele drzew jest z licznym posuszem konarowym i gałęziowym; są także drzewa całkowicie obumarłe. Należy przeprowadzić pilne zabiegi pielęgnacyjne.		
DATA :		
Sporządził :		

2. ANALIZA KOMPOZYCYJNO-PRZESTRZENNA

Ponad 5 kilometrowa aleja jednorodna, na odcinkach dębowa i klonowa, z małą domieszką innych gatunków drzew jest mocnym akcentem kompozycyjnym w krajobrazie rolniczym okolic Morynia, Dolska, Mętna (fot. 1-5). Walory kompozycyjne alei podnosi fakt, że jest ona regularna, ciągła, z niewieloma przerwami w nasadzeniach. Tworzy nieprzerwany korytarz ekologiczny, łączący Moryń z miejscowościami Dolsko i Mętno. Wchodzi w skład systemu regionalnych zadrzewień alejowych, mających uwarunkowania historyczne.

Przedmiotowa aleja została prawdopodobnie założona w okresie powstania folwarku w Mętnie Małym, w XIX wieku.

Lokacji Morynia dokonano przed rokiem 1306 i do dziś zachowany jest jego średniowieczny układ przestrzenny. Zbudowane na planie koła ściętego od północy miasto, z nieregularnymi kwartałami i z regularnym układem ulic w XIII i XIV wieku otoczono kamiennymi murami obronnymi z bramami i basztami. Mury obronne w Moryniu – pomimo niezachowania bram – należą do najcenniejszych budowli tego typu na Pomorzu Zachodnim.

Mętno Małe jest dawnym folwarkiem z prawie niezmienioną współcześnie zabudową. Folwark został wzniesiony w odległości ok. 300 m na północ od drogi prowadzącej do Morynia. Na zespół folwarczny o powierzchni około 7,2 ha składał się: pałac, zabudowania folwarczne wielokrotnie przebudowywane i rozlokowane wzdłuż boków wydłużonego prostokątnego dziedzińca. Od strony północnej, od jeziora aż do dziedzińca folwarchnego rozciągał się duży park, przechodzący od północnego-wschodu w las mieszany. Pobliskie Mętno powstało jako osada niemiecka przed rokiem 1350, znajduje się tu kościół z XIV wieku.

1768-1775 – kolejny właściciel: Gottfried Schulze

1797-1805 – kolejny właściciel: Christoph Friedrich Carl v. Nassau

1805-1814 – kolejny właściciel: Friedrich von Sydon; według Brauninga we wsi były 3 samodzielne zagrody

1828 – kolejny właściciel: Welle

1850-1861 – kolejny właściciel: Strecker

XIX w. – powstanie zespołu folwarchnego

poł. XIX w. – dobro wraz z folwarkiem Horney liczyło 3387 mórg i 46 rur kwadratowych, w tym 480 mórg lasu i 400 mórg wód.

II poł. XIX w. – wieś w posiadaniu Landrata Wernera v. Saldern

po 1945 roku – nacjonalizacja, powstanie PGR, lata 90-te właściciel Kombinat Rolny w Witnicy, Zakład Rolny Mętno

Literatura, materiały źródłowe

- Berghaus H. 1856. Landbuch de Mark Brandenburg, Bd III, Brandenburg.
- Chachulski Z. 2000. Chirurgia i pielęgnacja drzew. Wydaw. LEGRAF, Warszawa.
- Groß W. 2002. European treeworker. Pater Verlag, Berlin-Hannover.
- Kalita-Skwirzyńska K., Opęchowski M., Wolender T. [br.]. Moryń. Urząd Miejski Moryń.
- Kasprzak K. 2005. Ochrona pomników przyrody. Zasady postępowania administracyjnego. Wydanie V. Wydaw. Abrys, Poznań.
- Kubus M. 2006. Zasady wykonywania zabiegów pielęgnacyjnych przy drzewach rosnących na terenach zieleni w Szczecinie, z wyróżnieniem drzew przyulicznych. Drzewa i krzewy polecane do nasadzeń miejskich w warunkach Szczecina (maszynopis).
- Kubus M. 2006. Cedynia, Moryń i Trzcirsko Zdrój – miasta o interesującym układzie przestrzennym, zabytkach i zadrzewieniu. Materiały Zjazdu Sekcji Dendrologicznej Polskiego Towarzystwa Botanicznego. Bogactwo, różnorodność oraz ochrona dendroflory w parkach i lasach zachodniej Polski, 22-24 czerwca 2006 r., Zielona Góra, s. 69-70.
- Kubus M. 2008. Godne prawnej ochrony aleje przydrożne na Pomorzu Zachodnim. Roczn. Dendr. 56: s. 131-141
- Kubus M., Szewczyk T. 2006. Układ przestrzenny i zadrzewienie miasta Moryń. Folia Univ. Agric. Stetin. 2006, Agricultura 248 (101), s. 135-146.
- Kubus M., Nowakowska M., 2007. Metoda określenia wartości założeń alejowych jako przyczynę ich ochrony w krajobrazie otwartym. Czasopismo techniczne Architektura, z. 5-A/2007. Wydaw. Politechniki Krakowskiej im. T. Kościuszki Kraków: s. 149-150.
- Lüderitz J. (Hrsg) 2004. Neumärkisches Lesebuch. Landschaften und Menschen im östlichen Brandenburg. Berlin 2004.
- Majdecki L., 1993. Ochrona i konserwacja zabytkowych założeń ogrodowych, Wydawnictwo Naukowe PWN Warszawa.
- Piskorski Cz. 1966. Województwo szczecińskie. Przewodnik. Wydaw. Sport i Turystyka, Warszawa.

- Romaniszyn J. 1990. Zespół folwarczny w Mętnie Małym. Karta ewidencyjna zabytków architektury i budownictwa. (mps w WUOZ Szczecin).
- Turek-Kwiatkowska L., Filipowik W., Lesiński H., Myslenicki W., Radacki Z. 1961. Zarys dziejów miast i osiedli województwa szczecińskiego. Szczecin. Miesięcznik Pomorza Zachodniego 4-5, 7-158.
- Wolender T. 1995. Kościół w Mętnie. Karta ewidencyjna zabytków architektury i budownictwa. (mps w WUOZ Szczecin)
- Wolender T. 1995. Kościół w Mętnie Małym. Karta ewidencyjna zabytków architektury i budownictwa. (mps w WUOZ Szczecin)
- Pomorze średniowieczne, red. G. Labuda, Warszawa 1958
- Pomorze nowożytne, red. G. Labuda, S. Hoszowski, Warszawa 1959
- Pomorze u progu dziejów najnowszych, red. T. Cieślak, G. Labuda, S. Hoszowski, Warszawa 1961
- Schmettausche Karte von Pommern (um 1780) skala 1:5000, karta nr 52 Schwedt-Mohrin-Mantel
- Topographische Karte (um 1892) 1:25 000 Königsberg nr 3052, Mohrin nr 3152

4. RYSUNKI, MAPY

- Rys. 1, 2. Mapa topograficzna z 1892 r.
- Rys. 3, 4. Mapa sytuacyjna (drogowa) z 2009 r.
- Mapa ewidencyjna (załącznik)
- Wypis z rejestru gruntów

5. DOKUMENTACJA FOTOGRAFICZNA



**Lindenallee zwischen Czartoryja und Chojna,
Landkreis Gryfino**



**Alleenkomplex in Chełm
Dolny – historische Form der
entwickelten Grünanlage**



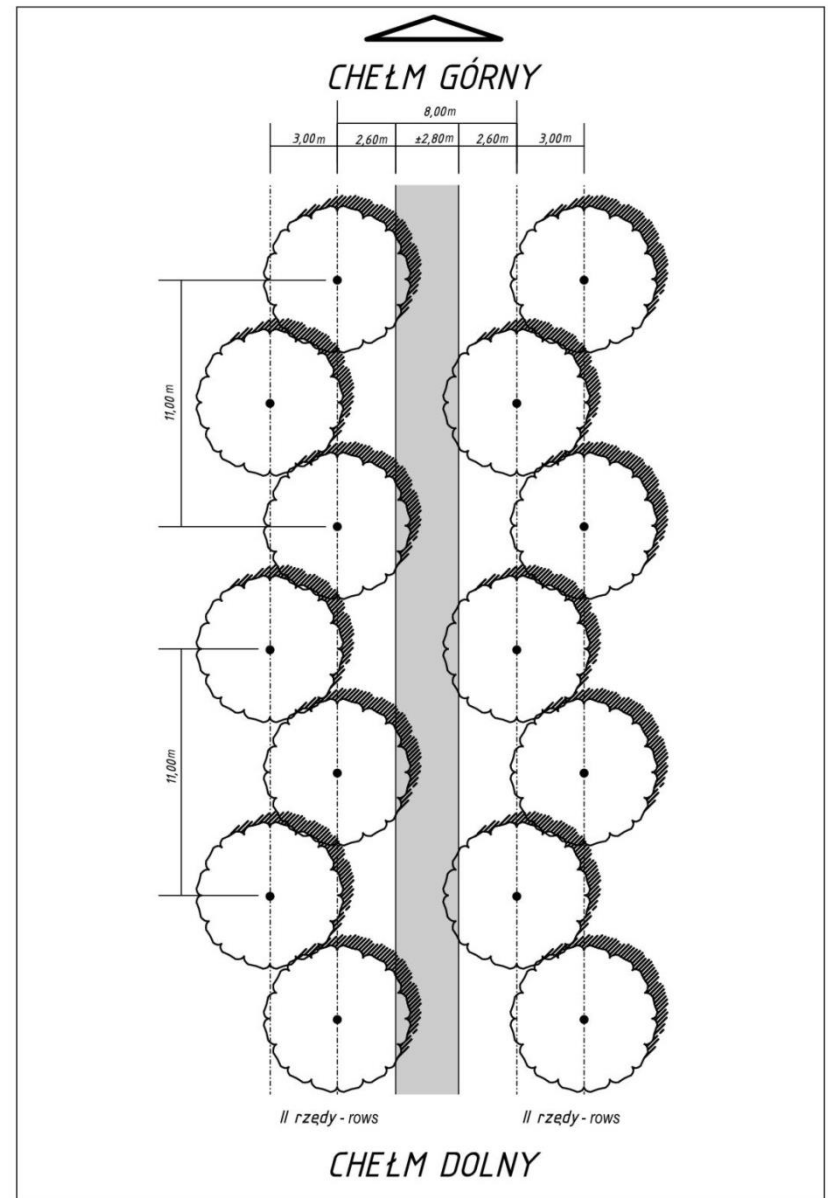
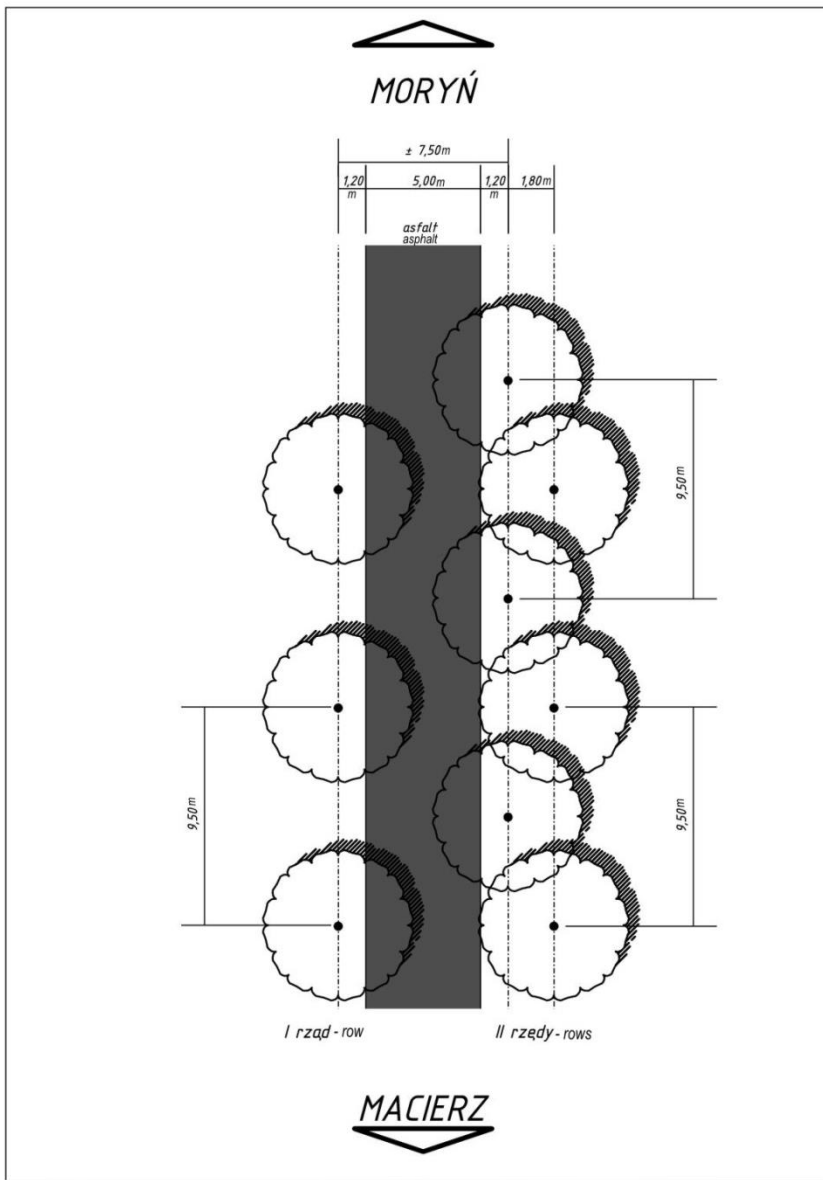
Fragment der Roteichen-Allee an der
Straße Dzikowo-Strapie



Lindenallee mit drei Baumreihen an der
Straße Moryń-Wierzchlas



Lindenallee mit drei Baumreihen an
der Straße Kuropatniki-Krzymów



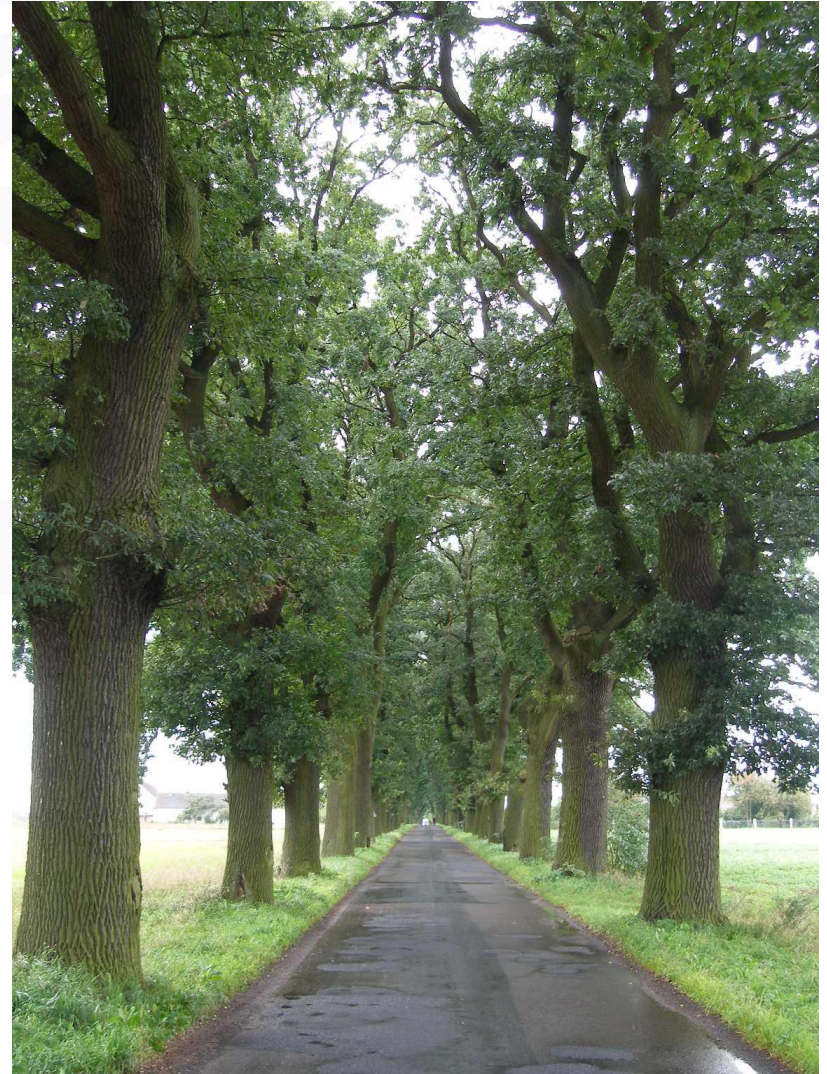
Schemata der Anordnung der Bäume in den Alleen zwischen Moryń und Macierz, sowie zwischen Chełm Górny und i Chełm Dolny



**Eichenallee zwischen
Młyny und Giżyn, Landkreis Pyrzyce**



Eichenallee Tarnowo - Tarnówko





**Naturdenkmal Buchenallee Jacinki – Naclław
Gemeinde Polanów, Landkreis Koszalin**



Choszczno, Panorama der Eichenallee



Bogdaniec im Winter – der Weg von Stanowice nach Lubno

Allee in Barzkowice



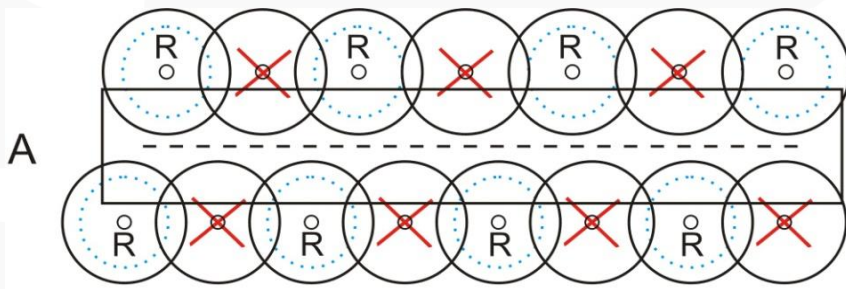
Allee von Kolin nach Krępczewo



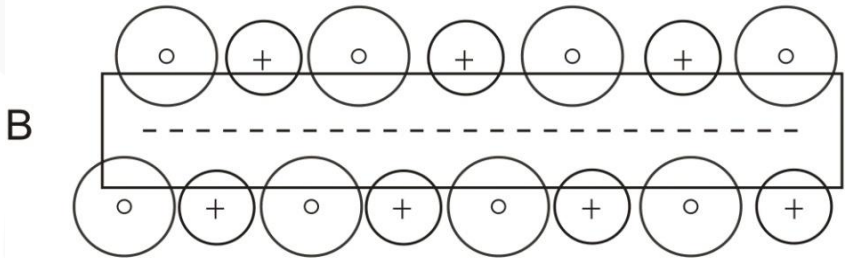
Apfelbaumallee unter den Feldern

Bastard-Schwarz-Pappeln (*Populus × canadensis*): vom „Pappelnalleentraum“ bis zum „Pappelnkrieg“

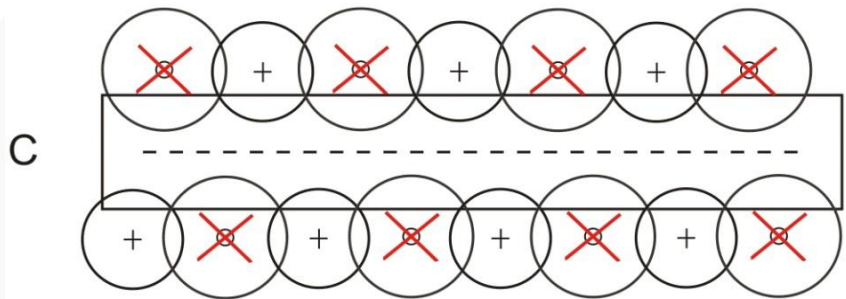




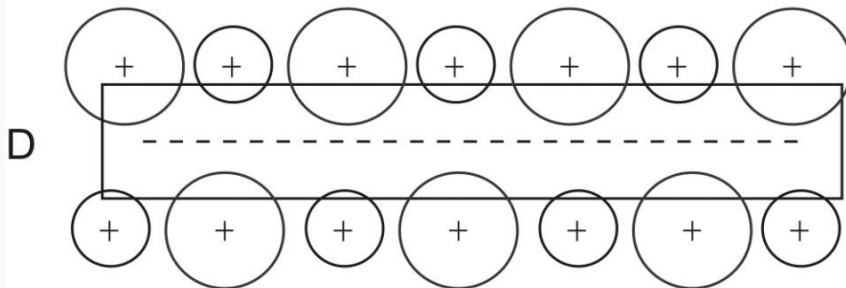
Schaffung der Plätze für die geplanten Bäume



Anpflanzung der als Ziel geplanten Bäume



Beseitigung der sonstigen Pappeln



Die Allee nach dem Umbau – der Zustand der Stabilisierung und des Größenausgleichs

Etapen des Umbaus der Pappelallee

Legenda:

A - D - etapy przebudowy alei



Topola do usunięcia

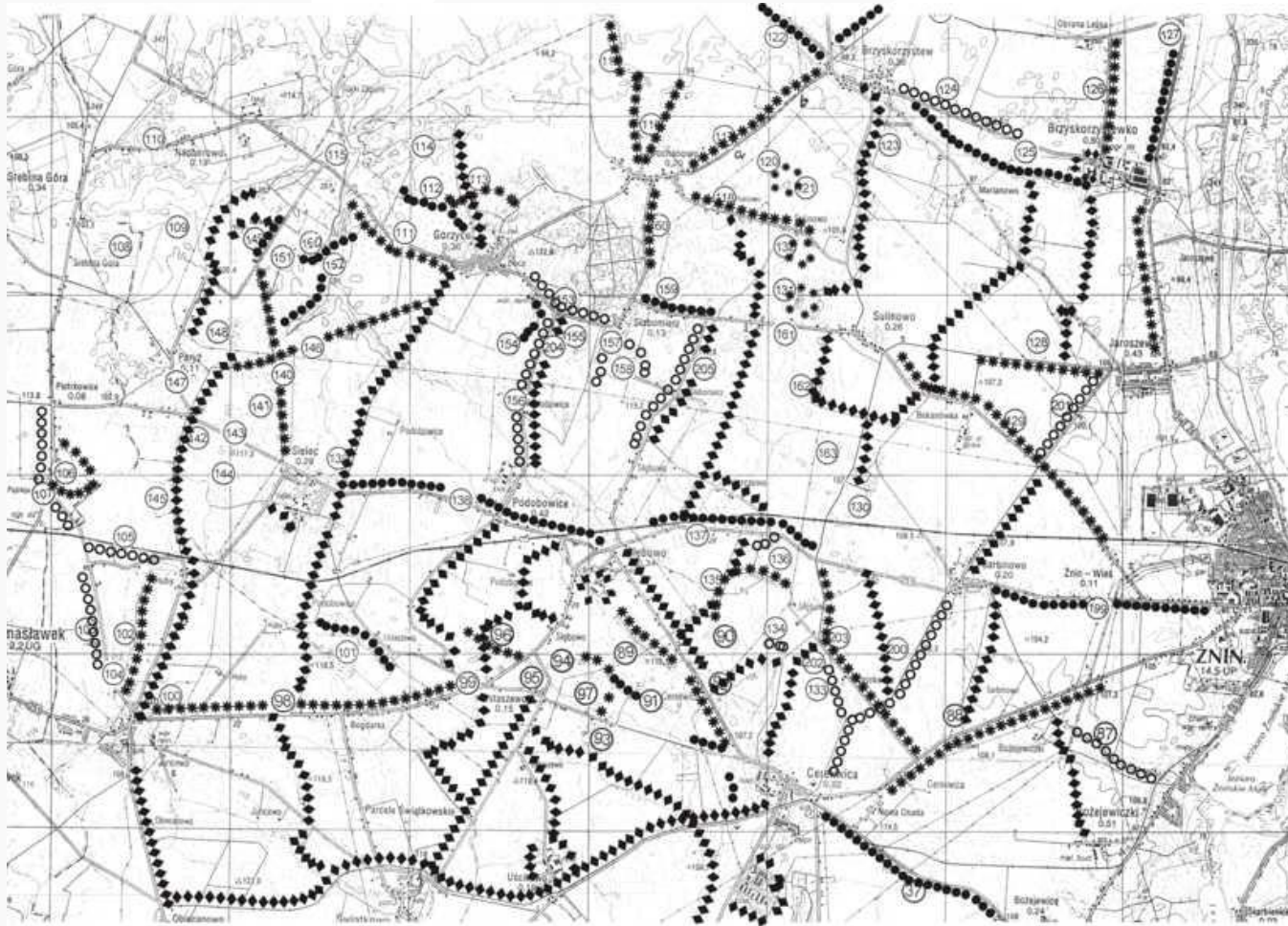


Topola do redukcji korony



Drzewo następcze, wprowadzane

Das Schema der räumlichen Gestaltung der Baumreihen im nordwestlichen Teil des Einzugsgebiets von dem Fluss Gąsawka (nach der Karte mit dem Maßstab 1 : 50 000) – Quelle: Bałazy, Ziomek



Baumreihen mit der Vollständigkeit: ○○○○ - unter 50%, die der Wiederherstellung bedürfen, **** - 50% - 80%, die zu vervollständigen sind, ●●●● - 80% - 100% die laufender Pflege bedürfen, ◆◆◆◆ - vorgechlagene Anpflanzungen

Szczecin, 04. Dezember 2019

Marcin Kubus

ptd@ptd.pl



Polskie
Towarzystwo
Dendrologiczne

***Bestandsaufnahme und Aufwertung von
Straßenalleen***