

# Ochrona gatunkowa w pielęgnacji drzew

Max Backoff, M.Sc. & FAW



## **1. Wprowadzenie**

1.1 Szczególne znaczenie alej

1.2 Podstawy prawne

## **2. Istotne grupy gatunków**

2.1 Ptaki

2.2 Ssaki

2.3 Bezkręgowce

## **3. Struktury siedlisk**

3.1 Przegląd struktur siedlisk

3.2 Oznaki zasiedlenia

## **4. Zalecenie odnośnie czynności**

4.1 Kontrola drzew i planowanie działań

4.2 Wskazówki odnośnie realizacji

4.3 Reakcja w przypadku uszkodzeń

## **5. Podsumowanie i perspektywy**





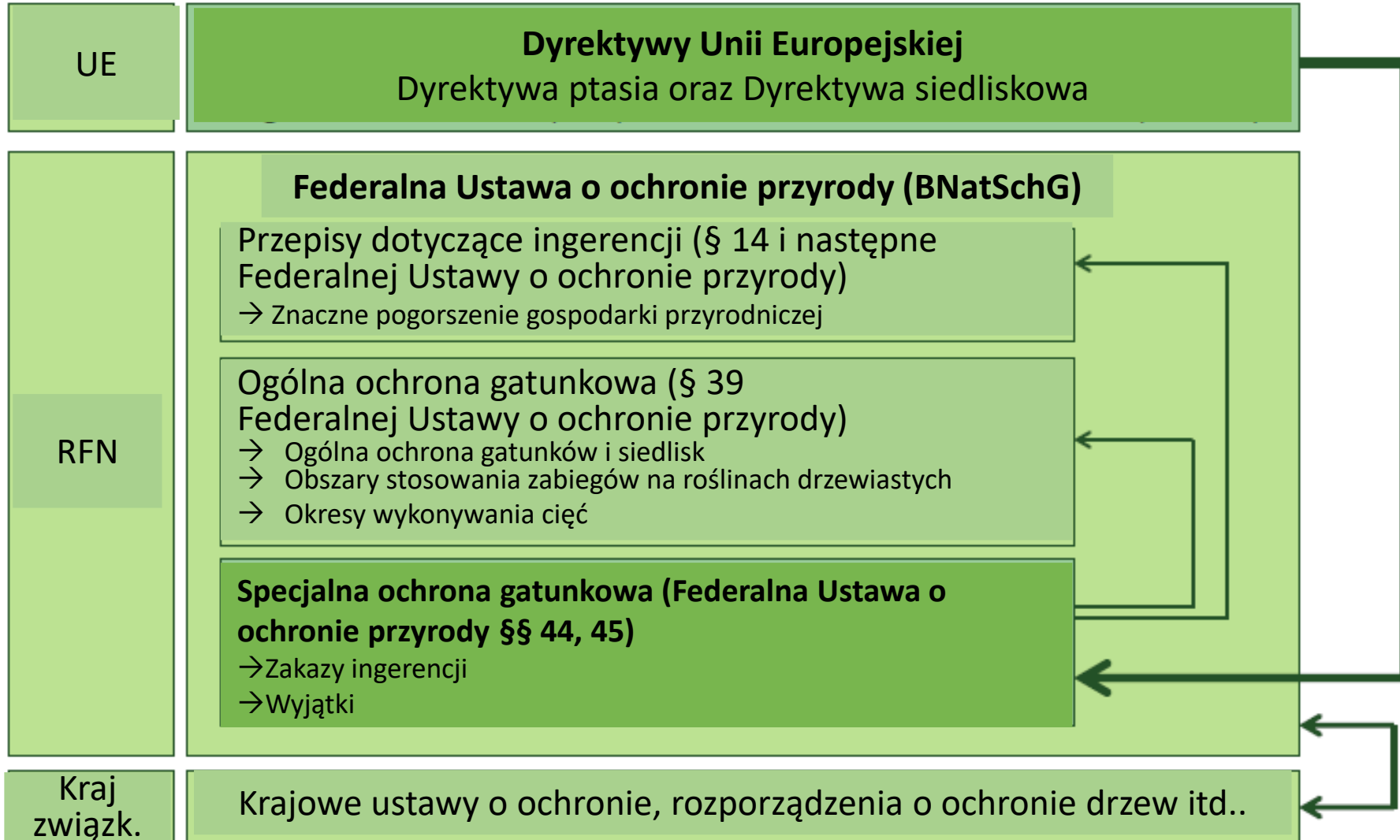
# 1. Wprowadzenie



## Szczególne znaczenie

- Liniowa struktura obszaru (korytarz ekologiczny, struktura wiodąca, siedlisko pomostowe)
- Dywersyfikacja pionowa krajobrazu (tworząca strukturę)
- W krajobrazach oczyszczonych (ubóstwo struktur) <-> efekt ekotoniczny/siedliskowy
- Aleje starych drzew (objawy uszkodzeń=siedliska) <-> zabezpieczenie ruchu drogowego





## Ogólna ochrona gatunkowa (§39 Federalnej Ustawy o ochronie przyrody BNatSchG)

### • Ogólny zakaz zabijania

• „Zabronione jest chwywanie, zabijanie i niszczenie **siedlisk** dzikich zwierząt, umyślnie lub bez uzasadnionej przyczyny. [...]”

### • Zakaz karczowania w okresie letnim

• „obcinanie lub przycinanie w celu zagęszczenia drzew rosnących poza obszarem lasu, plantacji szybko rotujących lub terenów wykorzystywanych do celów ogrodniczych, [...] i innych krzewów w okresie od 1 marca do 30 września.[...]”

## Szczególna ochrona gatunkowa (§44, 45 Federalnej Ustawy o ochronie przyrody BNatSchG)

- Wyróżnia się gatunki podlegające ochronie specjalnej i ścisłej (§7)
- Ścisłe chronione > specjalnie chronione, ALE: przyporządkowanie jest stopniowe
- Specjalnie chronione (Rozporządzenie federalne o ochronie gatunkowej BArtSchVO)
- Ścisłe chronione (Dyrektywa siedliskowa)

## Zakaz zabijania i ranienia (§44 Federalna ustawa o ochronie przyrody, ust. 1 pkt 1)

- [Zabronione jest] tropienie, łapanie, ranienie lub zabijanie dzikich zwierząt należących do gatunków objętych specjalną ochroną lub zabieranie ich lub ich form rozwojowych ze środowiska przyrodniczego, ich uszkodzenia lub niszczenia





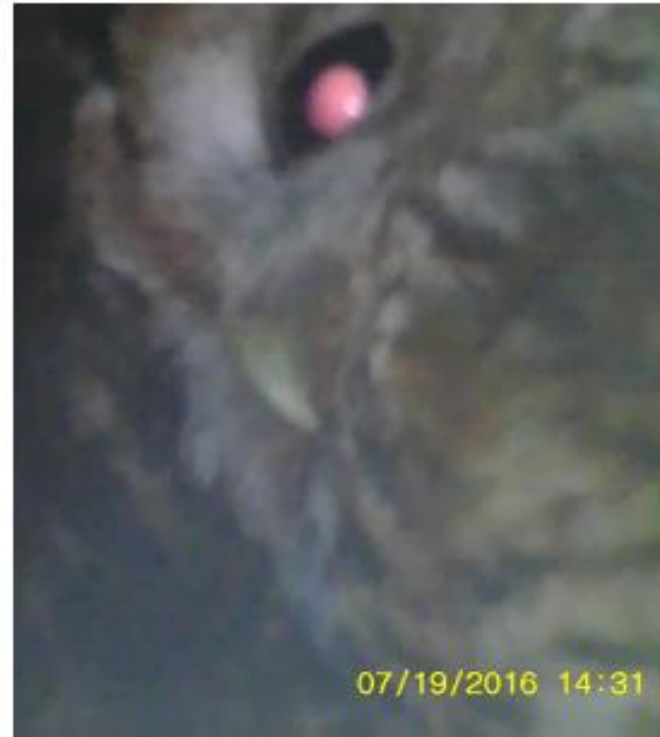
## Störungsverbot (§ 44 BNatSchG Abs. 1 Nr. 2)

- **Zakaz zakłócania spokoju (§44 Federalna ustawa o ochronie przyrody, ust. 1 pkt 2)**
  - [Zabronione jest] znaczące niepokojenie dzikich zwierząt gatunków ściśle chronionych oraz europejskich gatunków ptaków w okresie rozrodu, odchowu, pierzenia, zimowania i migracji; znaczące niepokojenie ma miejsce wówczas, gdy na skutek niepokojenia ulega pogorszeniu stan ochrony miejscowej populacji danego gatunku



## Ochrona siedlisk (§44 Federalna ustawa o ochronie przyrody, ust. 1 pkt 3)

- Zabieranie ze środowiska przyrodniczego, uszkodzenie i niszczenie miejsc rozrodu i odpoczynku dziko żyjących gatunków zwierząt podlegających specjalnej ochronie gatunku



## **Ustawa wykonawcza do ustawy o ochronie przyrody Meklemburgii-Pomorza Przedniego NatSchAG-MV**

- \* Interwencje w przyrodę i krajobraz zgodnie z § 14 BNatSchG
  - \* „usuwanie lub trwałe bądź znaczne uszkodzenie parków, alej, szpalerów drzew, grup drzew, krzewów śródpolnych i żywopłotów”
  - \* Po regulacji ingerencji konieczna jest kontrola skutków
  - \* Unikanie, zmniejszanie, kompensacja.
- Ochrona alej zgodnie z § 19 NatSchAG-MV
  - \* Usuwanie lub niszczenie/uszkadzanie jest zabronione, usuwanie tylko w sytuacji występowania interesu publicznego

### Rozporządzenie o alejach:

- \* Obowiązek informowania w przypadku profesjonalnych zabiegów pielęgnacyjnych
- \* wspólne oględziny drzew (Niższy Urząd Ochrony Przyrody i podmioty odpowiedzialne za budowę dróg)



## Wyjątki i sankcje

- Wyjątki są dopuszczalne zgodnie z § 45 BNatSchG / § 19 NatSchAG-MV
  - \* w interesie zdrowia człowieka i bezpieczeństwa publicznego → „obowiązek zabezpieczenia ruchu drogowego”
  - \* brak racjonalnych alternatyw!
  - \* brak pogorszenia stanu zachowania gatunków chronionych
- Konieczna kontrola pod kątem przepisów o ochronie gatunkowej i uzgodnienie z Niższym Urzędem Ochrony Przyrody!
- Naruszenia zgodnie z §69 / 71: bardzo wysokie kary grzywny i pozbawienia wolności (działanie umyślne)

## 2. Istotne grupy gatunków

## Zgodnie z §44 Federalnej ustawy o ochronie przyrody BNatSchG lub z Dyrektywą siedliskową Załącznik IV)

- Wszystkie europejskie gatunki ptaków
- \* Ssaki
  - \* wszystkie rodzime gatunki nietoperzy; popielicowate (orzesznica leszczynowa, koszatka leśna)
- \* Chrzążce (pachnica dębowa, kozioróg dębosz)



## Ptaki

- Wykorzystywanie jako zasiadki, miejsca śpiewu, miejsca lęgu
- \* Unikanie zakazu zabijania poprzez ograniczenie czasowe (§39 BNatSchG) – wyjątki np. puszczyk zwyczajny
- \* Obok gniazd istotne przede wszystkim dziuple
- \* Aleje często wykorzystywane przez ptaki drapieżne → miejsca, w których żyją, podlegają ścisłej ochronie



## Nietoperze

- Ewentualnie obecne w drzewie przez cały rok
- \* Istotne struktury: dziuple, pęknięcia, szczeliny pod korą, nisze
- \* Różne typy kwater o różnym znaczeniu
  - \* Konsekwencje ekologiczne dla populacji w zakresie miejsc zimowania i rozrodu!
  - \* Wysoka wrażliwość na niepokojenie w okresie zimowym!





## Ssaki

- Ścisłe chronione ssaki: orzesznica leszczynowa, koszatka leśna, ...
  - \* struktury istotne dla dziupli i gniazd, bardzo rzadko
- \* Szczególnie chronione: wiewiórki
  - \* Szczególnie ważna odległość od kulistych gniazd wiewiórek! – konieczna kontrola
  - \* Poza tym potencjał konfliktów bardzo niski



## Bezkręgowce, np. kruszczycowate

- mieszkańcy dużych dziupli, dobrze osłoniętych przed wpływami atmosferycznymi, z dużą ilością próchna
- \* Preferuje stare drzewa liściaste (przede wszystkim dąb, ale również lipę, platan, grab, wierzby, drzewa owocowe itd.)
- \* Ekstremalnie przywiązane do lokalizacji i mające niską zdolność rozprzestrzeniania (pachnica dębowa)
- \* Rejestracja przez specjalistów → kontrola podejrzanych dużych dziupli w starych drzewach
- \* Wskazówki: zapach przypominający perfumy, odchody i larwy w próchnie / podstawie pnia



# 3. Struktury siedlisk



## Gniazda drobnego ptactwa i małych zwierząt, wiewiórek i ptaków drapieżnych

- gniazdujące gatunki ptaków/ssaków
- \* Konflikty na skutek przesunięcia czasowego zabiegów, czego z reguły można uniknąć
- \* Gniazda ptaków drapieżnych chronione przez cały rok → nie usuwać



## Dziuple dzięciołów / inne dziuple / pęknięcia

- ważne dla gniazdujących ptaków, ewentualnie nietoperzy i innych ssaków (w zależności od wielkości ich wnętrza)
- \* Duże dziuple istotne również dla bezkręgowców
- \* **Zasiedlenie i ochrona miejsca bytowania podlega jako takie kontroli! W celu usunięcia konieczne jest uzgodnienie z Niższym Urzędem Ochrony Przyrody, §44/45 Federalnej Ustawy o ochroni przyrody!**



## Wskazówki odnośnie zasiedlenia

- Regularne przyloty / rojenie (ewentualnie powiązane z przynoszeniem pożywienia, budulca na gniazdo)
- Głosy ostrzegawcze (np. zaniepokojony ptak w pobliżu dziupli lub w koronie, podloty)
- Ślady odchodów, tłuszcz do smarowania piór, mocz przy wejściu do dziupli
- Świeżo wykute krawędzie dziupli / dobudówki przy wejściach do dziupli
- Wypluwki / wyskubane pióra itp.
- Mączka drzewna lub odchody





## 4. Zalecenia odnośnie czynności

## Kontrola drzew

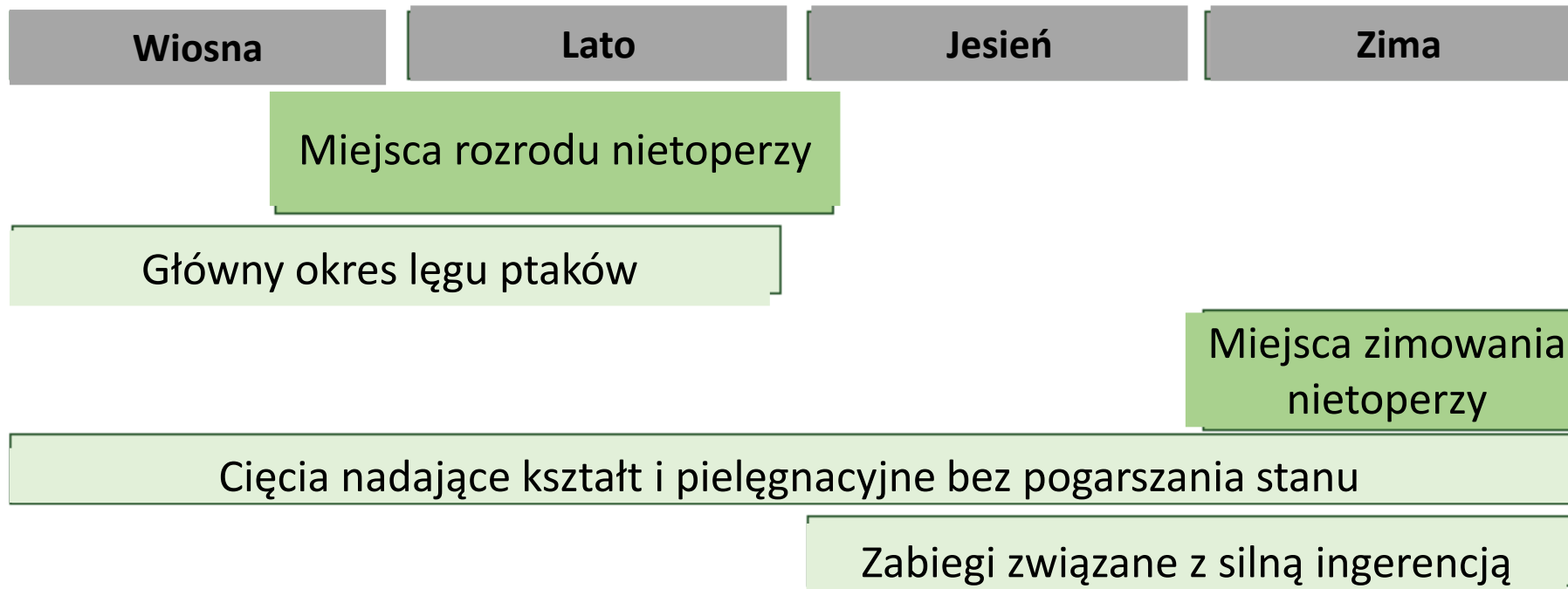
- Stare drzewa dziuplaste / posiadające liczne struktury > oznakowanie, wpis do rejestru
- Czy działanie dotyczy potencjalnych/wykorzystywanych miejsc bytowania?
- Ustalenie zabiegów → czy możliwe jest zachowanie struktur?
  - \* należy uwzględnić utrzymywanie wysokiego poziomu korony, zabezpieczenie przed grubszym posuszem, nowe dodatkowe warunki techniczne umowy!
- Czy zabiegi są odpowiednie? → wnikliwa kontrola przed wycinką!

Dalsze działania na podstawie regularnej kontroli zgodnie z Kartą 2 (właściwe zaznaczyć lub wypełnić)				
Data kontroli	Kontrola	Kontrola	Kontrola	Kontrola
<b>Potrzeba działania</b>	nie	nie	nie	nie
Uzgodnienia z właściwym działem	tak	tak	tak	tak
Wnikliwe badanie				
Zabiegi pielęgnacyjne (np. usunięcie posuszu, kształtowanie profilu, przycięcie koron, cięcia zabezpieczające korony)				
		Dotyczy ochrony gatunkowej (dziuple, kryjówki pod korą, gniazda)	nie	nie
		Konflikt z aktualnymi zabiegami	nie	nie
		Poinformowano wydział ochrony przyrody	nie	nie



## Planowanie działań

- Czy konieczne są kontrole w rozumieniu ustaleń co do interwencji / specjalne działania w celu ochrony gatunkowej?
- Czy możliwe jest przesunięcie w czasie? Pilny charakter?
- Uzgodnienie planowanych zabiegów z Niższym Urzędem Ochrony Przyrody?
- Planowanie działań kompensacyjnych / zastępczych



## Realizacja

- W sytuacji wykonywania we własnym zakresie
  - \* szkolenie / doszkąlanie pracowników w zakresie arborystyki
  - \* kontrola wizualna pod kątem gniazd na drzewach przed wykonaniem prac w okresach ochronnych
  - \* w przypadku zasiedlenia → wstrzymanie prac i konsultacja z Niższym Urzędem Ochrony Przyrody
    - \* prace przy poszczególnych drzewach ewentualnie przesunąć (w zależności od pilności potrzeb)
  - \* prace z uwzględnieniem ochrony / bez niepokożenia → piły elektryczne / ręczne w celu zmniejszenia hałasu
- W przypadku zlecenia prac na zewnątrz
  - \* Rozszerzone potwierdzenie kwalifikacji (szkolenie/świadectwo kursu z zakresu ochrony drzew i siedlisk)
  - \* Kontrola pod kątem ochrony gatunkowej zawarta w warunkach przetargu

## Uszkodzenie

- Wstrzymanie prac!
- Kontakt z właściwym urzędem ochrony przyrody i zażądanie odpowiedniej pomocy
  - \* stowarzyszenia (NABU / BUND / Ochrona nietoperzy / ...)
  - \* Rzecznik z zakresu ochrony gatunkowej
- Jeżeli zwierzęta nie ucierpiały, możliwe bezpośrednio „przywrócenie do natury”
- Czasowe zainstalowanie usuniętej dziupli na sąsiednim drzewie
  - \* odczekać do czasu, aż zwierzęta ją opuszczą
- \* Ubezpieczenie zgodnie z Ustawą o szkodach w środowisku przyrodniczym (np. Hava)

## Unikanie / kompensacja

- Kształtowanie wysokiej korony, zabezpieczenie struktur (usuwanie posuszu, „wiązania”, ...), zachowanie drzewa dzięki odpowiednim zabiegom
- Ratowanie struktur siedliskowych – przenoszenie w bezpieczne miejsce
  - \* stosownie do gatunku, kompensacja powielona, poprawne przeniesienie, kontrole powykonawcze
- **Rodzaj i zakres należy ustalić zgodnie z przepisami o ochronie gatunkowej!**





## 5. Podsumowanie i perspektywy





## Podsumowanie

- Prace na żywym obiekcie w podwójnym znaczeniu
- Duże znaczenie dla funkcjonalności gospodarki przyrodniczej
- Kluczowe elementy bioróżnorodności w krajobrazie kulturowym
- Obszar styku bezpieczeństwa ruchu drogowego <-> ochrony gatunkowej
- Zachowanie pracowników, uwzględniające przepisy prawa
  - \* Szkolenie personelu!
- Możliwość unikania konfliktów przy zastosowaniu prostych metod
  - \* Rozszerzona kontrola drzew
  - \* Dostosowanie zabiegów / czasów wykonywania
  - \* Kontrola stosowna do przepisów o ochronie gatunkowej
- \* W razie wątpliwości uzgodnienia z Niższym Urzędem Ochrony Przyrody





**DZIĘKUJĘ PAŃSTWU BARDZO ZA UWAGĘ!**



## Źródła



- BNATSCHG (2009): Bundesnaturschutzgesetz vom 29. Juli 2009 (BGBl. I S. 2542), das zuletzt durch Artikel 1 des Gesetzes vom 15. September 2017 (BGBl. I S. 3434) geändert worden ist.
- DIETZ, M.; DUJESIEFKEN, D.; KOWOL, T.; REUTHER, J.; RIECHE, T.; WURST, C. (2014): Artenschutz und Baumpflege. Haymarket Media GmbH & Co KG, Baunschweig.
- DEUTSCHE BUNDESSTIFTUNG UMWELT (DBU)(2013): Höhlenbäume im urbanen Raum – Teil 2, Leitfaden. Umweltamt Frankfurt am Main.
- DIETZ, C.; NILL, D.; HELVERSEN, O. (2016): Handbuch der Fledermäuse – Europa und Nordwestafrika. Franckh-Kosmos Verlags-GmbH & Co KG, Stuttgart.
- RICHARZ, K. (2015): Fledermäuse beobachten, erkennen und schützen. Franckh-Kosmos Verlags-GmbH & Co KG, Stuttgart.
- WURST, C. (2012): Lebensraums alter Baum – Arten, Spuren und Strukturen. Freetree.